



Boletín mensual:
**Evolución de las
cotizaciones al
Sistema de
Protección Social**
Octubre 2020

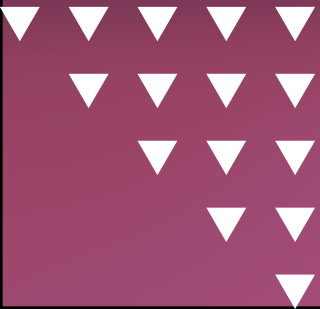
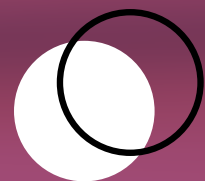




Tabla de Contenido

Introducción	3
Resumen General - Cotizaciones octubre 2020	6
Comportamiento de los cotizantes	6
Comportamiento de algunas novedades	7
Cotizantes beneficiarios del mecanismo de protección al cesante	10
Análisis del comportamiento de los cotizantes dependientes del sector privado	11
Dinámica de los aportantes	17
Dinámica por sector económico	20
Dinámica geográfica y demográfica	21
Contrastes adicionales de la seguridad social	23
Seguimiento a las cotizaciones de los independientes	24
Dinámica de los cotizantes	24
Dinámica por sector económico	28
Dinámica geográfica y demográfica	29
Monto de las cotizaciones	31
Comportamiento de los aportes	31
Resumen del comportamiento del monto de cotización por subsistema	34
Notas técnicas	35

Introducción

El **Sistema de Protección Social (SPS)** busca garantizar un nivel básico en la calidad de vida de los colombianos, a través de la cobertura universal en salud y el aseguramiento de los riesgos de invalidez, vejez y muerte.

Está comprendido por las obligaciones del Estado y la sociedad, así como sus recursos que son destinados a garantizar la cobertura de las prestaciones de carácter económico, de salud y de servicios complementarios, incorporados en la Ley 100 de 1993 y en otras normas.

La información que se genera a partir de las cotizaciones al SPS, analizada en el contexto económico, social, demográfico y geográfico, constituye un insumo fundamental para la toma de decisiones de política pública, especialmente en tiempos de crisis, cuando la celeridad y capacidad de focalización son fundamentales para suavizar los efectos negativos de una coyuntura como la actual.

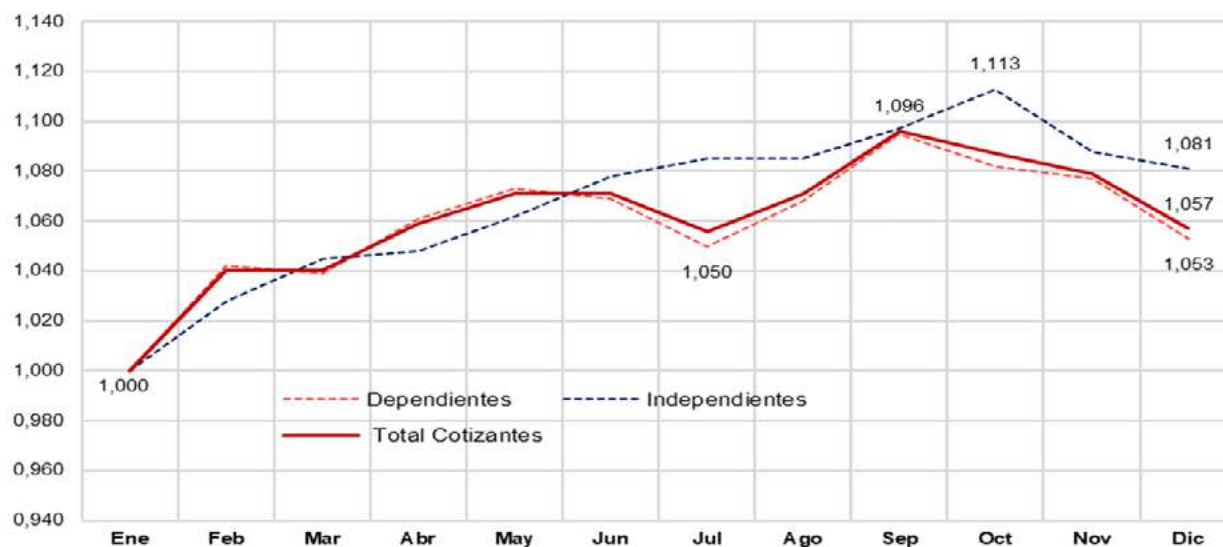
En este sentido, este boletín proporciona un conjunto de estadísticas a partir de la información de cotizaciones al SPS registradas en la **Planilla Integrada de Liquidación de Aportes PILA, correspondientes a las cotizaciones y relaciones laborales del mes de octubre de 2020.**

Para ello se toman los datos reportados por el Ministerio de Salud y Protección Social, con corte al 18 de diciembre de 2020 y se toman todos los tipos de cotizantes a excepción de los cotizantes tipo: miembro de Carrera Diplomática, o Consular, o Funcionario de Organismo Multilateral (32), beneficiario del Fondo de Solidaridad Pensional (33), beneficiario UPC Adicional (40), Cotizante independiente pago solo salud (42), Cotizante a pensiones con pago por tercero (43), cotizante dependiente de empleo de emergencia con duración mayor o igual a un mes (44), cotizante dependiente de empleo de emergencia con duración menor a un mes (45), trabajador dependiente de entidad beneficiaria del sistema general de participaciones - Aportes Patronales (47) y prepensionado con aporte voluntario en salud (56), toda vez que se considera que éstos no corresponden a cotizantes que realizan aportes obligatorios al SPS y por tanto no se consideran ni independientes ni dependientes

Para efectos de realizar comparaciones de la evolución mes a mes del total de cotizantes observados, se construyó un año típico que refleja la estacionalidad y la tendencia normal de las cotizaciones en Colombia, a través de un índice Estacional Medio Interanual (IEM) que se fundamenta en la estimación de un valor de referencia de los cotizantes de cada mes con relación al mes de enero.

La estimación del IEM se generó a partir de la información de la serie mensual de cotizantes desde enero de 2012 hasta diciembre de 2019 donde se observa un incremento de cotizantes de febrero a junio y de julio a septiembre tal como se muestra en la gráfica 1 y tabla 1. El ejercicio se realizó para los cotizantes independientes y dependientes.

**Gráfico 1. Año típico de las cotizaciones en Colombia.
Cotizantes dependientes, independientes y total**



Fuente: PILA, Cálculos UGPP

**Tabla 1. Índice Estacional Medio Interanual
para cotizantes dependientes, independientes y general**

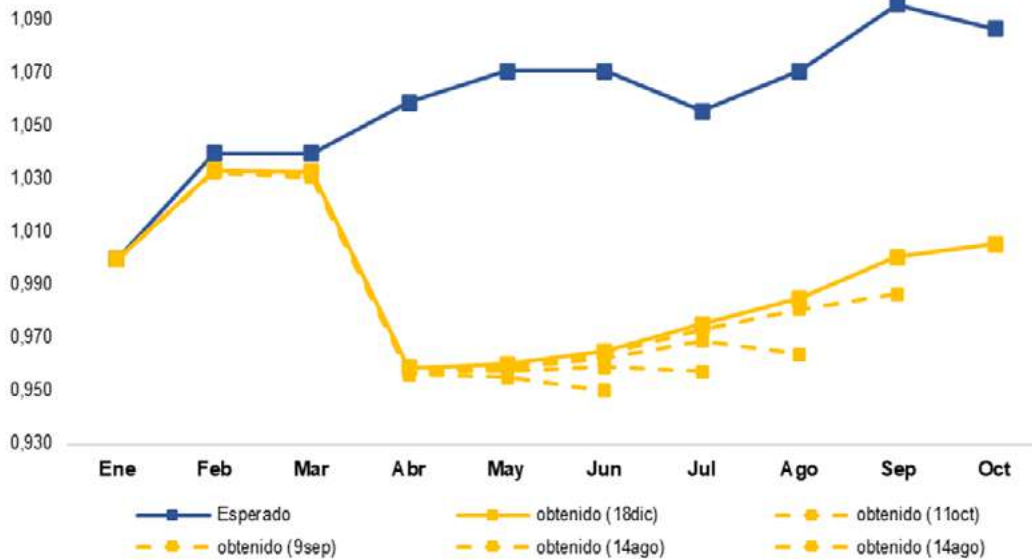
Tipo Cotizante	Ene	Feb	Mar	Abr	May	Jun	Jul	Ago	Sep	Oct	Nov	Dic
Dependientes	1,000	1,042	1,039	1,061	1,073	1,069	1,050	1,068	1,095	1,082	1,077	1,053
Independientes	1,000	1,028	1,045	1,048	1,062	1,078	1,085	1,085	1,097	1,113	1,088	1,081
Total	1,000	1,040	1,040	1,059	1,071	1,071	1,056	1,071	1,096	1,087	1,079	1,057

Fuente: PILA, Cálculos UGPP

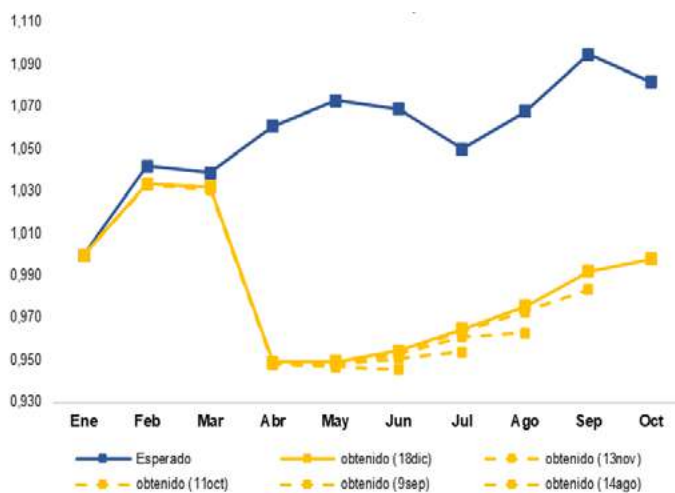
El gráfico 2 muestra el IEM de los cotizantes estimado con las cotizaciones observadas a diferentes fechas de corte de pago con las que se han realizado los análisis. Se nota un pago retrasado por parte de los independientes pero que en el largo plazo estabiliza la cantidad de cotizantes.

Gráfico 2. No. de cotizantes observados 2020 por mes Vs. No. de cotizantes esperados según año típico¹

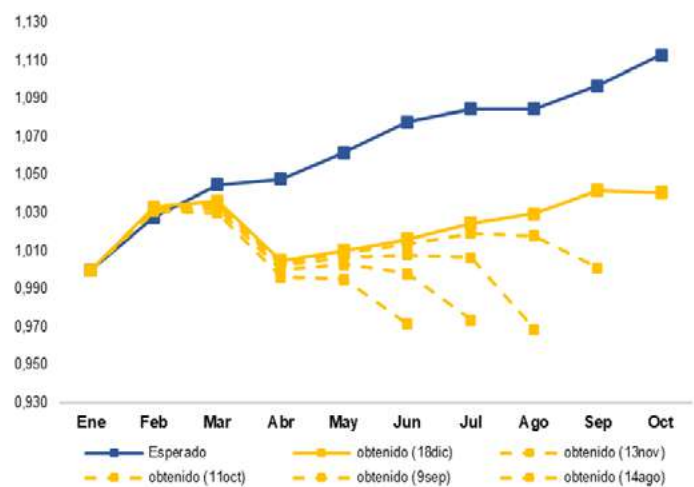
Índice estacional medio sobre todos los cotizantes



Índice estacional medio en **dependientes**



Índice estacional medio en **independientes**



Fuente: PILA, Cálculos UGPP

¹ Para comparar la evolución del número de cotizantes, en la UGPP se construyó un “año típico” que captura las variaciones estacionales a nivel mensual observadas entre 2012 y 2019, con una metodología de descomposición clásica de una serie de tiempo considerando que ésta es una relación multiplicativa entre Tendencia, Ciclo, Variaciones Estacionales y un Componente irregular. Al observar los momentos de corte en los que se han realizado los análisis hay un retardo de los pagos en los cotizantes independientes.

Resumen General - Cotizaciones octubre 2020

Comportamiento de los cotizantes

En octubre se registraron **11.725.247 cotizantes de los cuales 81,9% eran dependientes y 18,1% independientes**. Este número supone 949.298 cotizantes menos frente a lo esperado con el cálculo del año típico, es decir representa una variación del -7,49%.

En los dependientes, la diferencia entre el número efectivo y esperado fue de 806.949 cotizantes menos (-7,75%) y para los independientes, el número efectivo fue de 2.116.410 cotizantes, lo que implicó una reducción de 6,50%.

Tabla 2. Número de cotizantes mensuales esperados y observados. Dependientes, independientes y total

		Contraste de Resultados 2020								
		Febrero	Marzo	Abril	Mayo	Junio	Julio	Agosto	Septiembre	Octubre
Esperado (a)		12.126.520	12.126.520	12.348.062	12.487.983	12.487.983	12.313.081	12.487.983	12.779.486	12.674.545
Obtenido (b)		12.051.130	12.044.660	11.180.568	11.195.342	11.254.357	11.371.557	11.485.515	11.668.866	11.725.247
Diferencia (a-b)		75.390	81.860	1.167.494	1.292.641	1.233.626	941.524	1.002.468	1.110.620	949.298
Variación con lo esperado		-0,62%	-0,68%	-9,45%	-10,35%	-9,88%	-7,65%	-8,03%	-8,69%	-7,49%
Dependientes	Esperado (a)	10.030.730	10.001.850	10.213.632	10.329.149	10.290.643	10.107.741	10.281.017	10.540.930	10.415.786
	Obtenido (b)	9.949.822	9.937.161	9.136.560	9.140.237	9.187.293	9.287.722	9.391.127	9.549.765	9.608.837
	Diferencia (a-b)	80.908	64.689	1.077.072	1.188.912	1.103.350	820.019	889.890	991.165	806.949
	Variación con lo esperado	-0,81%	-0,65%	-10,55%	-11,51%	-10,72%	-8,11%	-8,66%	-9,40%	-7,75%
Independientes	Esperado (a)	2.090.638	2.125.211	2.131.312	2.159.784	2.192.323	2.206.559	2.206.559	2.230.963	2.263.503
	Obtenido (b)	2.101.308	2.107.499	2.044.008	2.055.105	2.067.064	2.083.835	2.094.388	2.119.101	2.116.410
	Diferencia (a-b)	-10.670	17.712	87.304	104.679	125.259	122.724	112.171	111.862	147.093
	Variación con lo esperado	0,51%	-0,83%	-4,10%	-4,85%	-5,71%	-5,56%	-5,08%	-5,01%	-6,50%

Fuente: PILA, Cálculos UGPP

Si se compara la evolución de los cotizantes entre febrero y octubre de 2020, se observa una caída de 2,7%, pasando de 12 millones de cotizantes en febrero a 11,7 millones de cotizantes en octubre. Cabe anotar que, en un año típico, se esperaría un crecimiento de 4,5% en el número de cotizantes en dicho período de tiempo.

Como se observa en la *Tabla 3*, la caída más fuerte se observa en abril, cuando los cotizantes dependientes presentaron una **disminución del 7,2%**.

Tabla 3. Total, cotizantes dependientes e independientes por rangos de salario, variaciones porcentuales mensuales y del periodo febrero – octubre 2020

Rango Ingreso Base Cotización	No. De Cotizantes				Variación % mensual									
	Feb	Oct	Diferencia (-) Feb - Oct	% Feb: Oct	Feb	Mar	Abr	May	Jun	Jul	Ago	Sep	Oct	
Cotizantes Dependientes	9.949.822	9.608.837	-340.985	-3,4%	3,4	-0,1	-7,2	0,1	0,5	1,0	1,0	1,6	0,5	
Hasta 1 SMMLV	3.946.992	3.808.767	-138.225	-3,5%	-2,1	10,6	-6,1	-9,0	-2,3	2,7	0,6	2,0	-0,9	
Mayor a 1 y hasta 2 SMMLV	3.477.958	3.291.810	-186.148	-5,4%	4,3	-10,5	-7,6	6,4	2,5	-0,4	1,3	2,1	1,9	
Mayor a 2 y hasta 5 SMMLV	1.839.858	1.811.913	-27.945	-1,5%	8,6	-3,6	-11,7	7,9	-7,1	7,9	4,8	0,5	1,5	
Mayor a 5 SMMLV	685.014	696.347	11.333	1,7%	21,4	-0,2	-13,2	10,6	27,0	-13,2	-5,7	1,2	0,8	
Cotizantes Independientes	2.101.308	2.116.410	15.102	0,7%	3,3	0,3	-3,0	0,5	0,6	0,8	0,5	1,2	-0,1	
Hasta 1 SMMLV	1.529.653	1.458.581	-71.072	-4,6%	-0,2	-0,6	-3,1	-0,1	0,2	0,3	-0,3	0,1	-1,3	
Mayor a 1 y hasta 2 SMMLV	364.461	425.583	61.122	16,8%	15,8	4,1	-1,3	2,0	0,9	1,7	2,2	3,3	2,9	
Mayor a 2 y hasta 5 SMMLV	161.958	185.565	23.607	14,6%	13,6	2,3	-4,4	2,8	2,8	1,9	3,1	4,3	1,3	
Mayor a 5 SMMLV	45.236	46.681	1.445	3,2%	3,6	-6,2	-10,5	2,1	1,3	5,5	3,2	4,8	4,2	

Fuente: PILA, Cálculos UGPP

Los cotizantes dependientes disminuyeron en 341 mil, en relación con febrero de 2020, presentando las mayores reducciones en los cotizantes de los rangos de IBC de hasta 1 y de 1 a 2 SMMLV (-3,5% y -5,4% respectivamente).

Para los cotizantes independientes, la diferencia entre octubre y febrero fue de 15 mil cotizantes más, con una mayor reducción en el rango de menor o igual a 1 SMMLV (-4,6%).

Comportamiento de algunas novedades

La *tabla 4* y el *gráfico 3* muestran el comportamiento del número de novedades de ingreso, retiro, suspensión temporal y vacaciones presentadas en febrero y octubre de 2020 entre los cotizantes dependientes, así como sus variaciones mensuales y anuales.

Se destaca el comportamiento de estas novedades en marzo, mes en el cual disminuyeron los ingresos -33% al tiempo que aumentaron los retiros 49%, las suspensiones temporales 80% y las vacaciones 366%.

El número de suspensiones temporales entre febrero y octubre crecieron 17,3%, incremento inferior al que se observa en las variaciones anuales de dicha novedad entre marzo y septiembre. Es importante destacar, que desde mayo las suspensiones temporales han presentado variaciones negativas llegando a -13% en octubre

Por su parte, el número de vacaciones aumentó en 2,1% en relación con febrero, mientras que los ingresos presentados entre febrero y octubre de 2020 se redujeron en 29,7% entre febrero y octubre.

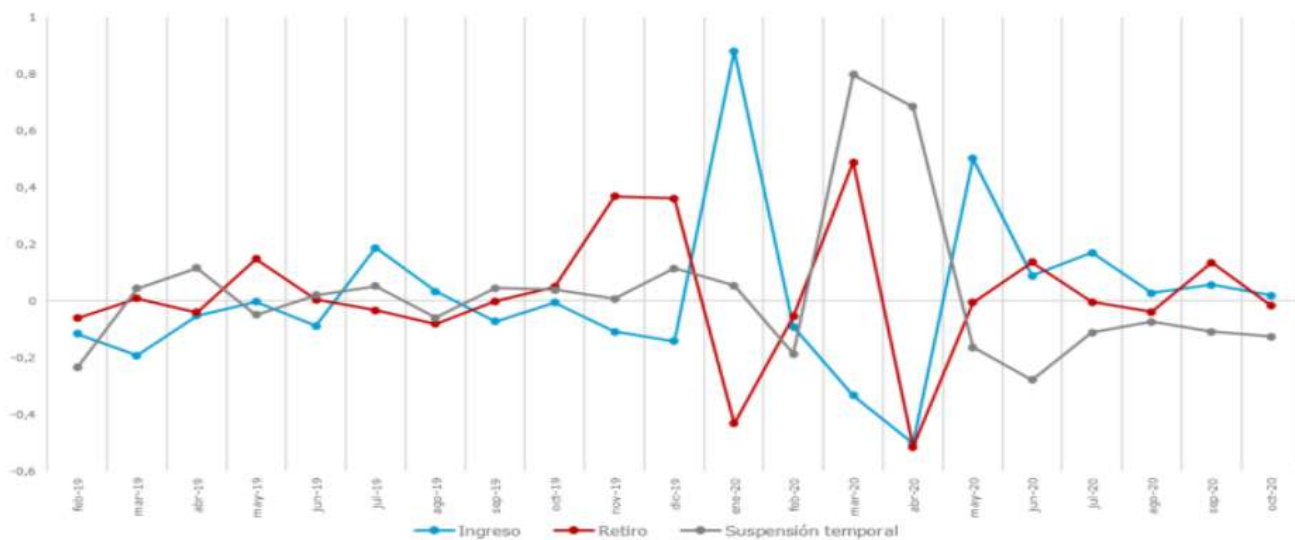
Tanto las novedades de suspensión temporal como los de vacaciones tuvieron incrementos bastante altos con relación a los ocurridos en el 2019 principalmente en los meses de marzo y abril donde se observaron incrementos entre 102% y 424%. En el caso de las suspensiones temporales, el incremento en marzo y abril fue de 105% y 104% para los de 30 días mientras que para los de menos de 30 fue de 36% y 1.425% respectivamente.

Tabla 4. Resumen del reporte de novedades Cotizantes Dependientes - octubre 2020

Novedad	2019		2020		Variaciones mensuales								Variaciones anuales								
	Feb	Oct	Feb	Oct	Mar	Abr	May	Jun	Jul	Ago	Sep	Oct	Feb	Mar	Abr	May	Jun	Jul	Ago	Sep	Oct
Ingreso	1 077 411	850 378	1 112 547	782 609	-33%	-50%	50%	9%	17%	3%	6%	2%	3%	-15%	-55%	-33%	-19%	-21%	-21%	-10%	-8%
Retiro	747.251	778.586	780.229	683.099	49%	-51%	-1%	14%	0%	-4%	14%	-2%	4%	54%	-22%	-32%	-24%	-21%	-18%	-6%	-12%
Suspensión Temporal	163.282	198.694	191.405	224.564	80%	68%	-16%	-28%	-11%	-7%	-11%	-13%	17%	102%	204%	168%	89%	60%	58%	34%	13%
Incapacidad Trabajo	38.379	56.107	56.617	57.583	-9%	-34%	17%	11%	15%	3%	5%	5%	48%	30%	-10%	-2%	15%	28%	10%	-9%	3%
Vacaciones	358.571	495.725	400.186	408.624	366%	29%	-71%	-26%	6%	-27%	-14%	19%	-4%	424%	298%	62%	-39%	-37%	-16%	-16%	-18%

Fuente: PILA, Cálculos UGPP

Gráfico 3. Variación mensual de novedades de ingresos, retiros y suspensiones temporales para los cotizantes dependientes



Fuente: PILA, Cálculos UGPP

Las variaciones mensuales de febrero, marzo y abril de las novedades se comportan de manera muy volátil pasando, por ejemplo, de un crecimiento entre marzo y febrero de los retiros de 49% a una caída en la misma novedad para el mes de abril de 51%, esta situación es similar tanto en los ingresos como en las suspensiones temporales, sin embargo, esta situación parece verse algo menos volátil en los meses posteriores a mayo.

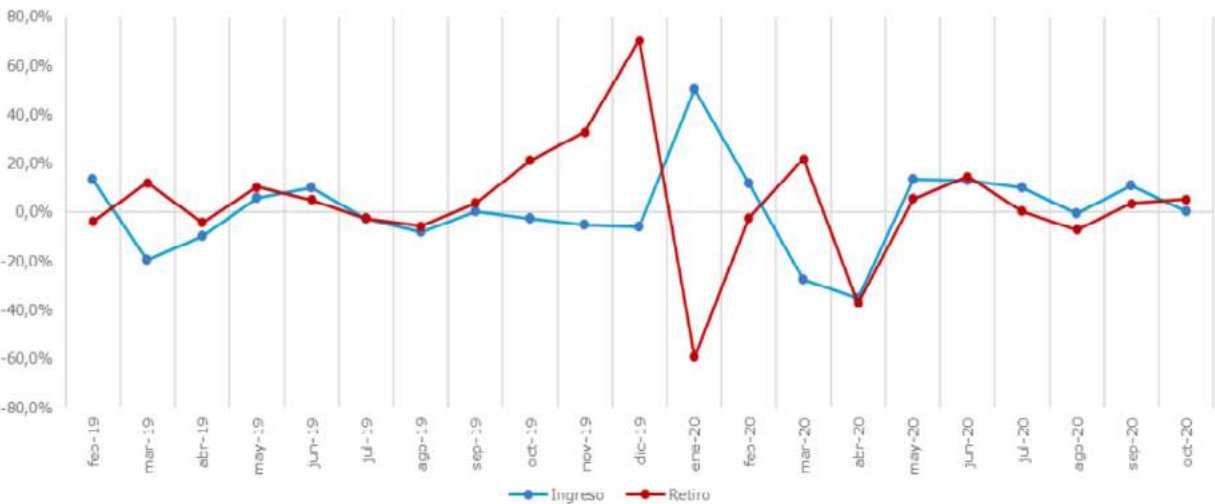
Con relación a las novedades de los cotizantes independientes, la *tabla 5* y el *gráfico 4* presenta el comportamiento de los ingresos y retiros. Como se puede observar, las disminuciones en los ingresos y los aumentos en los retiros fueron menos pronunciados para los independientes que para los dependientes, pero a diferencia de éstos últimos, los independientes parecen recuperarse con mayor lentitud. Las novedades de ingresos se mantuvieron constantes entre septiembre y octubre, tal como se muestra en la *tabla 5*.

Tabla 5. Total, novedades en octubre y febrero de 2020, variaciones anuales y mensuales del número de ingresos y retiros para cotizantes independientes

Novedad	2019		2020		Variaciones mensuales								Variaciones anuales								
	Feb	Oct	Feb	Oct	Mar	Abr	May	Jun	Jul	Ago	Sep	Oct	Feb	Mar	Abr	May	Jun	Jul	Ago	Sep	Oct
Ingreso	173.193	126.851	189.745	137.618	-28%	-35%	13%	13%	10%	-1%	11%	0%	10%	-1%	-29%	-24%	-22%	-12%	-5%	5%	8%
Retiro	74.843	107.028	95.987	89.523	22%	-37%	5%	15%	0%	-7%	3%	5%	28%	39%	-9%	-13%	-5%	-2%	-3%	-4%	-16%

Fuente: PILA, Cálculos UGPP

Gráfico 4. Variaciones mensuales de las novedades de los ingresos, retiros y suspensiones temporales para los cotizantes independientes

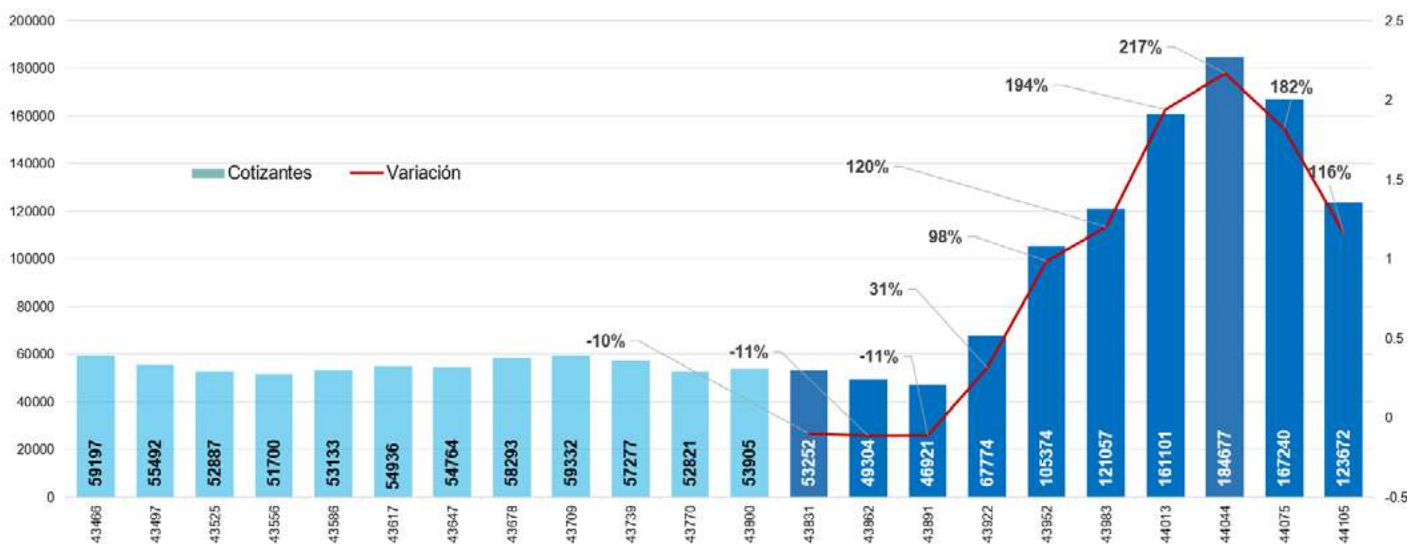


Fuente: PILA, Cálculos UGPP

Cotizantes beneficiarios del mecanismo de protección al cesante

El *gráfico 5* muestra el número de cotizantes tipo 52 que corresponden a los beneficiarios del mecanismo de protección al cesante. Como se puede observar, para octubre de 2020 hubo un crecimiento de 182% en el número de relaciones laborales con tipo 52, triplicando el número de cotizantes con relación a septiembre de 2019. Este comportamiento creciente se viene presentando desde abril de 2020, cuando el número de este tipo de cotizantes aumentó en más de un 30%, sin embargo, se observa una leve disminución en el nivel de cotizantes tipo 52 para el mes de análisis. Estas personas, aunque se contabilizan dentro del total de cotizantes, no estuvieron realmente activos en el mercado laboral.

Gráfico 5. Número de cotizantes tipo 52 “Beneficiario del mecanismo de protección al cesante” y variación anual desde enero de 2020



Fuente: PILA, Cálculos UGPP

³ El tipo de cotizante 52 es utilizado cuando una caja de compensación familiar aporta a los Sistemas Generales de Salud y Pensiones respecto de los beneficiarios del mecanismo de protección al cesante previsto en la Ley 1636 de 2013 y desarrollado en el artículo 2.2.6.1.3.9 de la Sección 3 del Capítulo 1 del Título 6 de la Parte 2 del Libro 2 del Decreto 1072 de 2015

⁴ Resolución 2388 del 10 de junio de 2016, Anexo 2 punto 2.1.2.3.19, página 71.

Análisis del comportamiento de los cotizantes dependientes del sector privado ⁵

En octubre de 2020 se encontraron 7.968.586 cotizantes dependientes asociados a aportantes del sector privados, frente a 8.386.446 de febrero del mismo año, es decir, 5,0% menos. Si se compara con el mes anterior, se tiene un aumento de 0,9%, cifra que desciende a -6,2% cuando la comparación se realiza con el número de cotizantes de octubre de 2019.

La mayor disminución del periodo febrero–octubre de cotizantes se encuentra en aquellos que cotizaron hasta 1 SMMLV con una variación de -5,9%; el número de cotizantes que realizaron aportes con un rango de IBC entre 2 y 5 SMMLV fue menos afectado con una variación entre febrero y octubre de -1,9%. Al contrastar el número de cotizantes de octubre con el mismo mes del año anterior, se observa una disminución entre el -6,6% y -5,8% para los diversos rangos salariales.

Tabla 6. Total cotizantes dependientes del sector privado en octubre y febrero de 2020 por rangos de salario y variaciones porcentuales mensuales y del periodo

Rango Ingreso Base Cotización	No. De Cotizantes				Variación % mensual								
	Feb	Oct	Diferencia (-) Feb - Oct	% Feb: Oct	Feb	Mar	Abr	May	Jun	Jul	Ago	Sep	Oct
Hasta 1 SMMLV	3.339.998	3.142.595	-197.403	-5,9%	-5,4	10,9	-3,3	-10,4	-3,0	1,5	-1,4	1,6	-0,7
Mayor a 1 y hasta 2 SMMLV	3.317.386	3.132.430	-184.956	-5,6%	7,8	-11,0	-11,1	10,7	2,9	-0,3	1,1	2,0	2,0
Mayor a 2 y hasta 5 SMMLV	1.285.261	1.261.148	-24.113	-1,9%	7,3	-5,6	-12,0	6,8	0,9	4,5	2,5	0,4	1,9
Mayor a 5 SMMLV	443.801	432.413	-11.388	-2,6%	11,4	-0,8	-11,7	2,7	10,1	-6,0	2,1	0,9	1,7
Dependientes Sector Privado	8.386.446	7.968.586	-417.860	-5,0%	2,2	-0,9	-7,8	-0,1	0,5	0,8	0,4	1,6	0,9

Fuente: PILA, Cálculos UGPP

Para entender mejor la dinámica de los cotizantes en el tiempo, a continuación, se muestran aquellos cotizantes que entre septiembre y octubre permanecieron, aquellos que ingresaron y los que salieron. Los 7.968.586 cotizantes de octubre corresponden a la suma de 7.324.465 que se encontraban desde septiembre y 644.121 (8,1%) que ingresaron para el mes de octubre. A su vez, se destacan las 572.873 relaciones laborales (7,3%) que estaba presentes en el mes de septiembre, pero no aparecen en octubre, es decir salen entre estos dos meses.

⁵ El sector privado es un subconjunto de cotizantes con tipo de cotización 1, 2 o 22 excluyendo a los que tienen aportantes de entidades públicas.

La *tabla 7* muestra la dinámica de las cotizaciones por rangos salariales en estos dos meses, siendo los cotizantes de 1 o menos SMMLV los que más cambian de comportamiento.

Tabla 7. Total cotizantes de aportantes del sector privado que permanecieron, entraron o salieron entre septiembre y octubre de 2020

Rango Ingreso Base de Cotización	Total de cotizantes (Permanecen)	No cotizan en Oct (Salen)	Salen sin novedad de retiro	Salen con novedad de retiro	Ingresan en Oct (Entran)	% de cotizantes que salen	% de cotizantes que entran
<=1 SMMLV	2.711.567	451.794	52.309	399.485	539.602	14,3%	16,6%
1 - 2 SMMLV	2.988.948	82.234	14.060	68.174	79.343	2,7%	2,6%
2 - 3 SMMLV	700.529	17.380	2.025	15.355	12.833	2,4%	1,8%
3 - 4 SMMLV	329.944	7.490	932	6.558	5.401	2,2%	1,6%
4 - 5 SMMLV	178.354	3.844	308	3.536	2462	2,1%	1,4%
>= 5 SMMLV	415.123	10.131	759	9.372	4.480	2,4%	1,1%
Total	7.324.465	572.873	70.393	502.480	644.121	7,3%	8,1%

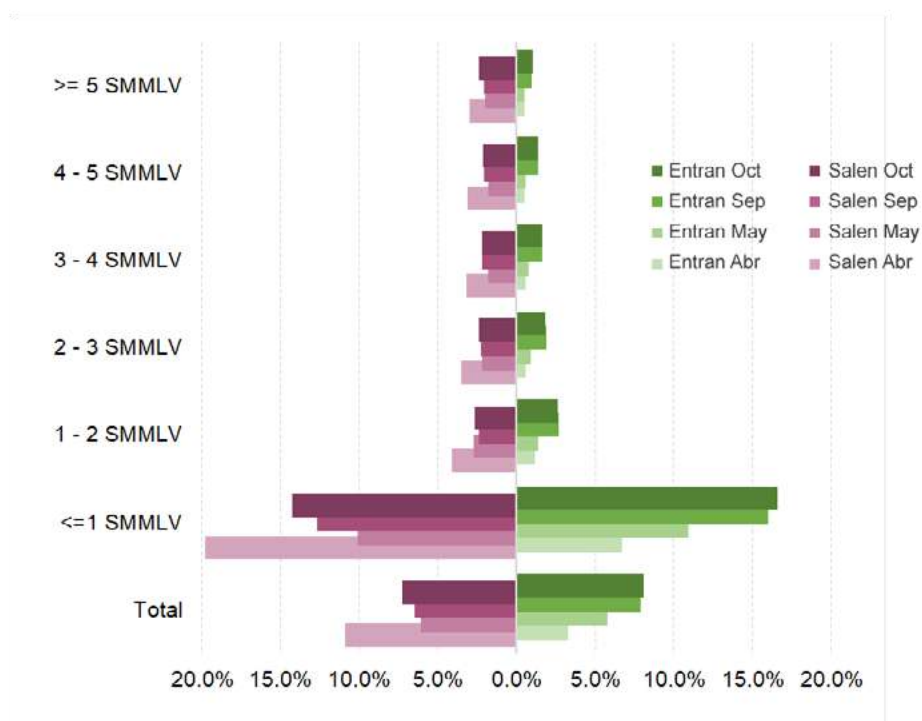
Fuente: PILA, Cálculos UGPP

El *gráfico 6* muestra la dinámica de entradas y salidas de los meses de abril, mayo, septiembre y octubre.

Como se puede observar, la salida de cotizantes se concentró en abril, de manera más acentuada en el primer rango de cotización (≥ 1 SMMLV). En este periodo, salieron 278 mil cotizantes más que los que se retiraron en el mismo periodo del año anterior. El total de retiros disminuyó para los meses siguientes, situándose incluso por debajo de lo observado en años anteriores.

Los ingresos, por su parte, han crecido menos que lo que tradicionalmente lo hacen. En abril, en particular, presentó un nivel de ingresos históricamente bajo (entraron 385 mil cotizantes menos que en el mismo mes de 2019), que ha venido recuperándose gradualmente pero que, en todo caso, se ha mantenido durante todo el periodo por debajo de lo observado en años anteriores. ha mantenido durante todo el periodo por debajo de lo observado en años anteriores.

Gráfico 6. Porcentaje de cotizantes que entran y salen para abril, mayo, septiembre y octubre



Fuente: PILA, Cálculos UGPP

Al observar con detalle los 7.324.465 cotizantes que permanecieron entre octubre y septiembre, 13,2% aumentaron su monto de cotización en octubre dado que en septiembre cotizaba por 1 SMMLV o menor, tal como se observa en la Tabla 8. De estos cotizantes el 12,4% pasan a cotizar entre 1 y 2 SMMLV, tal como se muestra en la Tabla 8.

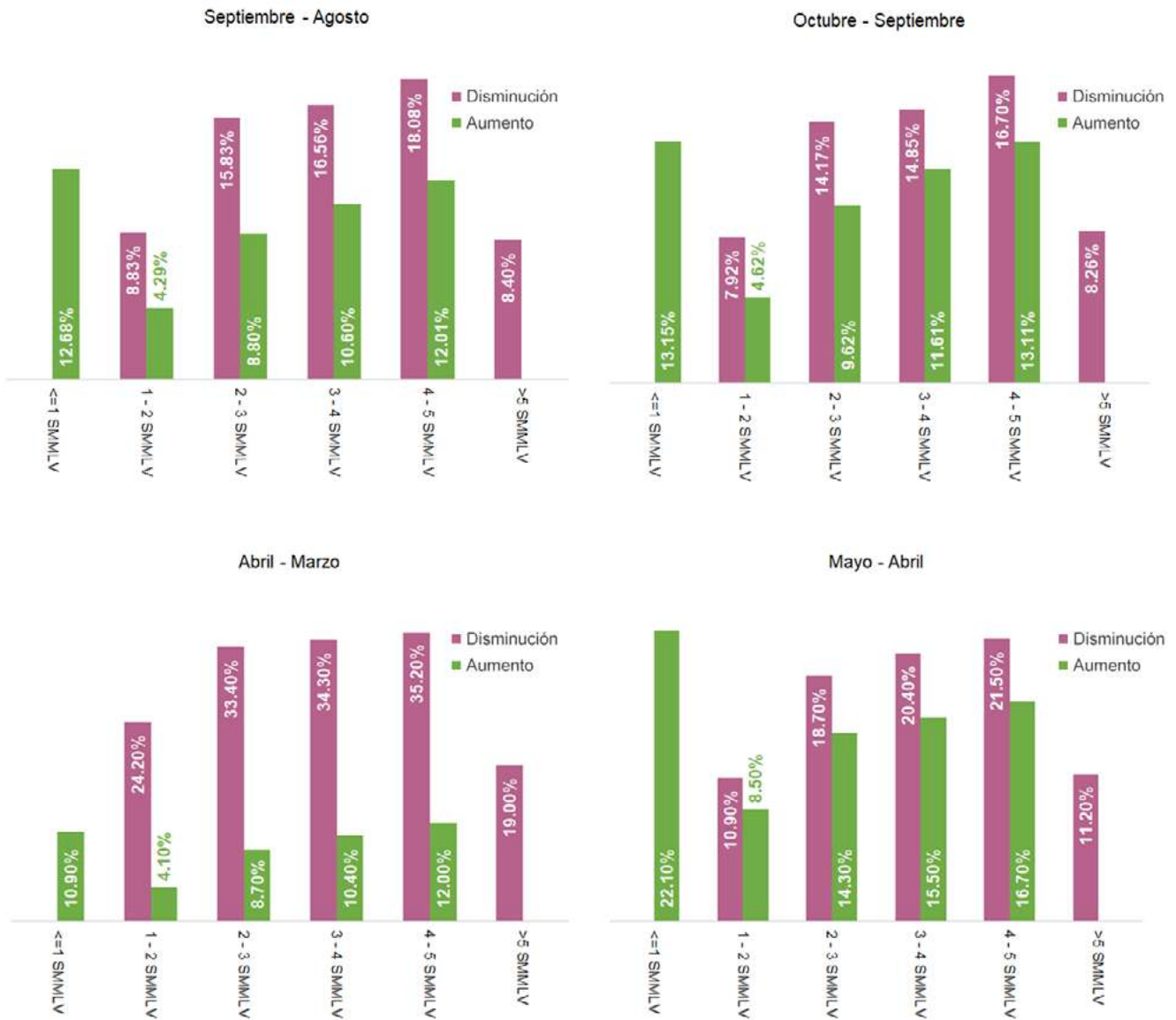
Tabla 8. Matriz de transición de los cotizantes que permanecieron cotizantes entre agosto y septiembre de 2020

	<=1 SMMLV	1 - 2 SMMLV	2 - 3 SMMLV	3 - 4 SMMLV	4 - 5 SMMLV	>5 SMMLV	Disminución rango de cotización	Aumento rango de cotización
<=1 SMMLV	86,8%	12,4%	0,5%	0,1%	0,0%	0,0%		13,2%
1 - 2 SMMLV	7,9%	87,5%	4,0%	0,5%	0,1%	0,1%	7,9%	4,6%
2 - 3 SMMLV	1,2%	12,9%	76,2%	7,3%	1,4%	0,9%	14,2%	9,6%
3 - 4 SMMLV	0,4%	2,5%	11,9%	73,5%	7,6%	4,0%	14,9%	11,6%
4 - 5 SMMLV	0,3%	1,0%	3,8%	11,6%	70,2%	13,1%	16,7%	13,1%
>5 SMMLV	0,1%	0,3%	0,9%	2,2%	4,6%	91,7%	8,3%	
Totales						Permanecen	Disminuyen	Aumentan
						85,3%	9,7%	9,0%

Fuente: PILA, Cálculos UGPP

El *Gráfico 7* presenta el mismo análisis sobre aquellos que permanecen en el sistema, diferenciando entre quienes lo hacen con una disminución en su rango de cotización y aquellos que presentan un incremento en el mismo.

Gráfico 7. Porcentaje de las relaciones laborales que han aumentado y disminuido su rango de cotización de los cotizantes que han permanecido en un par de meses



Fuente: PILA, Cálculos UGPP

Al observar la dinámica de los cotizantes entre febrero y octubre de 2020, observamos que 2.691.174 (32%) cotizaron en febrero y no cotizaron en octubre, 2.290.624 (28,7%) cotizaron en octubre y no en febrero y 5.695.955 (71,3%) cotizaron en febrero y octubre. La tabla 9 presenta el detalle de la transición ocurrida con el monto de cotización de las 5.695.955 que permanecieron en febrero y octubre de 2020.

Con relación a los cotizantes que se encontraron en febrero y octubre, de los que cotizaban por 1 SMMLV o menos en febrero el 17,2% pasaron a cotizar por 1 a 2 SMMLV en octubre y de los que cotizaron por 1 a 2 SMMLV el 11,8% cotizó por 1 SMMLV o menos. Las dinámicas con los demás rangos salariales tienden a presentar un menor porcentaje en la disminución que en el aumento, por ejemplo, de los que cotizaron de 2 a 3 SMMLV el 18,7% paso a cotizar de 1 a 2 SMMLV mientras que el 5,6% de los que cotizaron en febrero por 1 a 2 SMMLV pasaron a cotizar de 2 a 3 SMMLV. En el agregado, las disminuciones por rangos salariales varían entre el 11,8% y el 24,9% mientras que los aumentos entre el 6,5% y el 18,3%. Es decir, en promedio en 18,8% de los cotizantes disminuyen su rango salarial mientras que en promedio el 14,3% lo aumenta y el 71,4% permanece con el mismo rango.

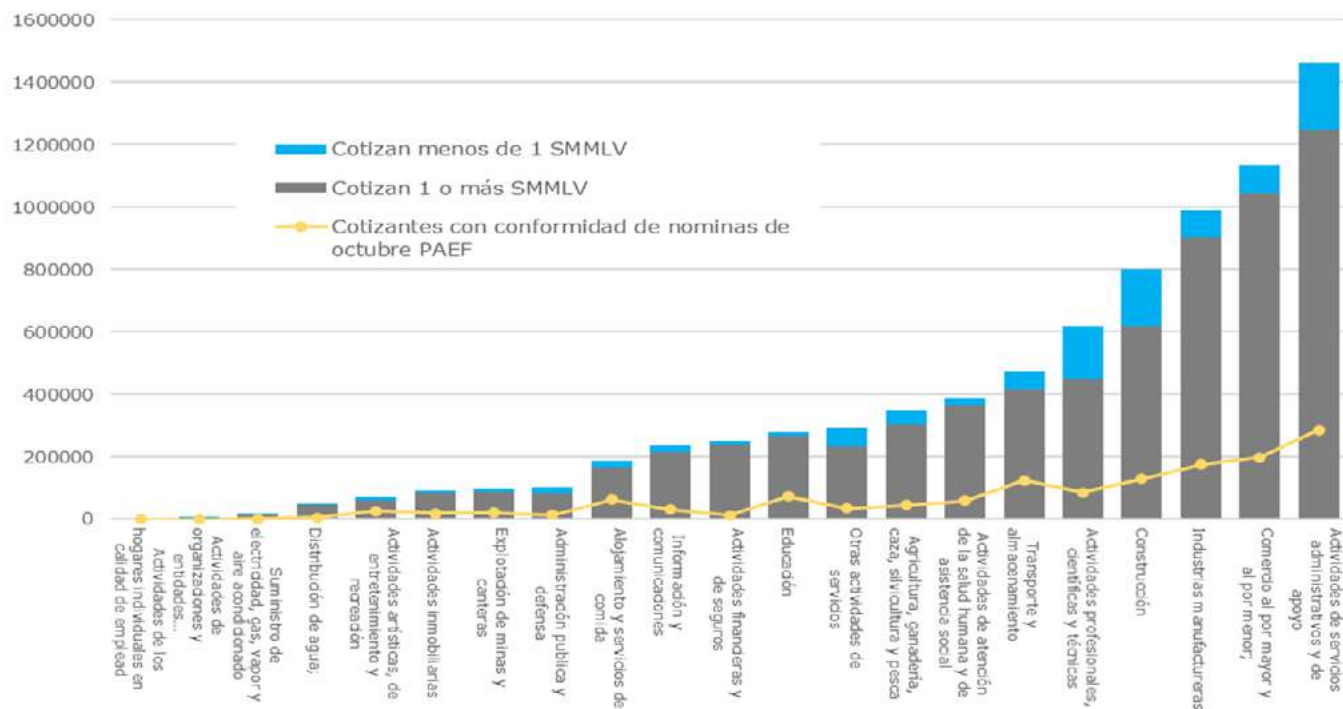
Son aquellos que cotizaban entre 3 y 4 SMMLV y entre 4 y 5 SMMLV quienes en mayor medida desmejoran sus condiciones previas.

Tabla 9. Matriz de transición de los cotizantes que permanecieron cotizantes entre febrero y octubre de 2020

	<=1 SMMLV	1 - 2 SMMLV	2 - 3 SMMLV	3 - 4 SMMLV	4 - 5 SMMLV	>5 SMMLV	Disminución de rango de cotización	Aumento de rango de cotización
<=1 SMMLV	81,7%	17,2%	0,8%	0,2%	0,1%	0,1%		18,3%
1 - 2 SMMLV	11,8%	81,6%	5,6%	0,7%	0,2%	0,2%	11,8%	6,5%
2 - 3 SMMLV	2,1%	18,7%	66,2%	9,8%	2,0%	1,3%	20,8%	13,1%
3 - 4 SMMLV	1,0%	5,2%	16,5%	61,5%	10,4%	5,4%	22,7%	15,8%
4 - 5 SMMLV	0,7%	2,1%	6,9%	15,2%	57,2%	17,8%	24,9%	17,8%
>5 SMMLV	0,4%	0,8%	1,9%	3,9%	6,6%	86,5%	13,5%	
Totales						Permanecen	Disminuyen	Aumentan
						72,4%	18,8%	14,3%

Fuente: PILA, Cálculos UGPP

Gráfico 8. No. de cotizantes dependientes del sector privado para octubre por actividad económica y número de trabajadores con concepto de conformidad en PAEF para la nómina del mismo mes



Fuente: PILA, Cálculos UGPP

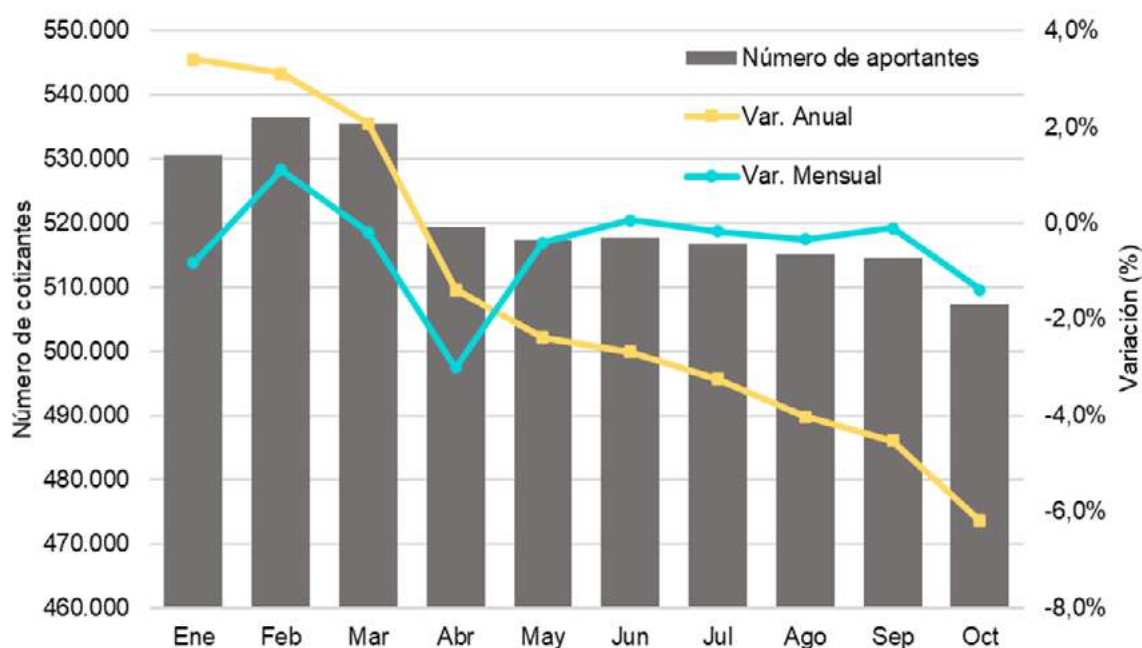
Al comparar la distribución del número de cotizantes dependientes del sector privado con el número de personas que fueron beneficiadas con el PAEF para octubre de 2020 se observa una tendencia similar, no obstante, hay diferencias en los niveles y algunos aportantes como los de actividades financieras u otras actividades de servicios presentan una leve discrepancia con el comportamiento de las cotizaciones con los beneficios.

Dinámica de los aportantes

En octubre de 2020 el número de aportantes totales ascendió a 507.353, 29.174 menos que en febrero y 33.463 menos que en octubre de 2019.

Igual que en el caso de los cotizantes, la mayor reducción en el número de aportantes se presentó en el mes de abril con una caída del 3,0%, y una reducción acumulada de -5,4% entre febrero y octubre.

Gráfico 9. Total aportantes mensualmente en el 2020, variación anual y mensual en este total



Fuente: PILA, Cálculos UGPP

De los 507.353 aportantes del mes de octubre, 485.234 se consideran aportantes asociados al sector privado. De ellos 86,1% aportaron en febrero y también en octubre, el 14% entraron para el mes de octubre y el 18,1% salieron del sistema. Sobresale el hecho de que, del total de los aportantes que salen, el 99,6% corresponden a micro y pequeños aportantes.

Tabla 10. Total aportantes que dejaron de cotizar, entraron y permanecieron entre febrero a septiembre

Tamaño de la empresa	Total aportantes de febrero a octubre de 2020				
	Permanecen	Salen	Entran	Salen %	Entran %
Micro (=1)	126.927	57.067	31.239	31,02%	19,75%
Micro (2 - 10)	207.806	32.359	30.710	13,47%	12,88%
Pequeñas (11-50)	61.999	2.769	4.906	4,28%	7,33%
Mediana (51-200)	15.838	136	671	0,85%	4,06%
Grandes (201-500)	3.242	11	70	0,34%	2,11%
Muy grandes (>500)	1.808	13	18	0,71%	0,99%
Total	417.620	92.355	67.614	18,11%	13,93%

Fuente: PILA, Cálculos UGPP

En cuanto a los aportantes que se encuentran cotizando en el sistema tanto en febrero como en octubre, se puede observar una disminución de 6,3% de los cotizantes asociados. La disminución más significativa (-29,3%) se da entre los micro aportantes que cotizan por una única persona.

La *tabla 11* muestra la disminución y aumento del número de cotizantes en los aportantes que han permanecido en un par de meses consecutivos. Podemos observar que el número de cotizantes de empresas que han permanecido de manera pareada, han tenido leves aumentos a partir de mayo; entre octubre y septiembre el número de empleados tuvo un aumento casi del 1%.

Tabla 11. Variación porcentual del número de cotizantes asociados a los aportantes que han permanecido

Tamaño del aportante	Variación del número de aportantes de febrero a octubre de 2020							
	Marzo	Abril	Mayo	Junio	Julio	Agosto	Septiembre	Octubre
Micro (=1)	-3,9%	-8,8%	-2,4%	-2,4%	-3,6%	-4,2%	-4,4%	-6,1%
Micro (2 - 10)	-1,6%	-7,7%	-0,6%	-0,2%	-0,8%	-1,6%	-0,5%	-1,2%
Pequeñas (11-50)	-1,3%	-9,3%	1,0%	0,8%	0,6%	-0,2%	1,3%	0,9%
Mediana (51-200)	-0,5%	-8,3%	1,0%	1,2%	1,1%	0,6%	1,9%	1,2%
Grandes (201-500)	-0,1%	-6,5%	-0,4%	0,4%	1,2%	0,6%	1,8%	1,3%
Muy grandes (>500)	-0,2%	-5,1%	-1,6%	-0,3%	0,9%	0,9%	1,5%	1,5%
Total	-0,7%	-7,1%	-0,4%	0,3%	0,6%	0,2%	1,2%	0,9%

Fuente: PILA, Cálculos UGPP

De los aportantes entre febrero y Octubre vemos que 92.355 aportantes que aportaron en febrero, marzo, abril, mayo, junio, julio, agosto y septiembre y no cotizaron en meses posteriores tal como se muestra en la tabla 10; de los cuales 62.017 retiraron a todos sus empleados y 1.367 cancelaron su matrícula mercantil, para una cifra de 63.384 aportantes que han dejado de aportar en el acumulado de marzo a octubre de 2020.

La *tabla 12* muestra la distribución absoluta y relativa de este número de aportantes de marzo a octubre que han dejado de aportar por actividad económica y diferenciando por el tamaño del cotizante. Se observa que el 84,8% de los aportantes que han dejado de aportar al SPS corresponden a micro aportantes, entre los que sobresalen aquellos que realizaban cotizaciones por una persona y representan el 65,3% del total.

Tabla 12. Distribución absoluta y porcentual de aportantes que han dejado de cotizar en los últimos 6 meses por tamaño del aportante

	Micro(=1)		Micro(2-10)		Pequeñas		Medianas		Grandes y muy grandes		Total	
	Total	%	Total	%	Total	%	Total	%	Total	%	Total	%
Actividades profesionales, científicas y técnicas	9.186	22%	2.636	21%	172	21%	8	13%	2	13%	12.004	19%
Comercio al por mayor y al por menor; reparación de vehículos	6.008	15%	2.334	19%	117	14%	4	6%	1	7%	9.188	14%
Construcción	3.606	9%	1.891	15%	128	15%	5	8%	1	7%	9.143	14%
Alojamiento y servicios de comida	2.392	6%	1.082	9%	58	7%	13	21%	1	7%	4.848	8%
Industrias manufactureras	2.424	6%	819	7%	94	11%	11	18%	5	33%	4.449	7%
Actividades de servicios administrativos y de apoyo	2.794	7%	415	3%	62	7%	3	5%	1	7%	3.948	6%
Otras actividades de servicios	2.804	7%	730	6%	44	5%	9	15%	1	7%	3.733	6%
Actividades de atención de la salud humana y de asistencia social	2.027	5%	72	1%	2	0%	0	0%	0	0%	2.508	4%
Transporte y almacenamiento	1.527	4%	520	4%	39	5%	3	5%	2	13%	2.311	4%
Actividades de los hogares individuales en calidad de empleadores.	1.773	4%	284	2%	11	1%	0	0%	0	0%	1.847	3%
Agricultura, ganadería, caza, silvicultura y pesca	1.223	3%	262	2%	19	2%	0	0%	0	0%	1.787	3%
Actividades inmobiliarias	1.360	3%	276	2%	19	2%	1	2%	0	0%	1.655	3%
Administración pública y defensa; planes de seguridad social de afiliación obligatoria	1.324	3%	416	3%	26	3%	1	2%	0	0%	1.605	3%
Información y comunicaciones	1.002	2%	243	2%	9	1%	0	0%	0	0%	1.298	2%
Educación	712	2%	137	1%	7	1%	0	0%	1	7%	1.155	2%
Actividades artísticas, de entretenimiento y recreación	446	1%	111	1%	17	2%	3	5%	0	0%	698	1%
Actividades financieras y de seguros	486	1%	88	1%	6	1%	1	2%	0	0%	631	1%
Explotación de minas y canteras	140	0%	17	0%	1	0%	0	0%	0	0%	271	0%
Distribución de agua	113	0%	14	0%	1	0%	0	0%	0	0%	208	0%
Suministro de electricidad, gas, vapor y aire acondicionado	34	0%	2	0%	0	0%	0	0%	0	0%	52	0%
Otra	28	0%	16	0%	1	0%	0	0%	0	0%	45	0%
Total	41.409	100%	12.365	100%	833	100%	62	100%	15	100%	63.384	100%

Fuente: PILA, Cálculos UGPP

Dinámica por sector económico

Para los cotizantes dependientes privados, la mayor variación para el periodo febrero–octubre se presentó en las actividades de alojamiento y servicios de comida con una disminución de 27,0%.

Debido a su mayor tamaño, las actividades de mayor impacto en la reducción total del periodo (-5,9%) fueron las actividades de servicios administrativos y de apoyo, con una reducción de 91,3 mil cotizantes (-1,1 puntos porcentuales), seguido de actividades de alojamiento y servicios de comida y las actividades relacionadas con la industria manufacturera cuyos aportes a la reducción total del periodo fueron -0,8 y -0,7 puntos porcentuales respectivamente.

Tabla 13. Distribución de los cotizantes de aportantes privados según la sección económica y los contrastes entre febrero y octubre de 2019 y 2020

Actividad (Sección CIU Rev. 4. A.C)	Feb 2019	Oct 2019	Feb 2020	Oct 2020	Particip. % en el total Oct 2020	Δ% Feb -Oct 2019	Contribución	Δ% Feb - Oct 2020	Contribución
Actividades de servicios administrativos y de apoyo	1,498.0	1,568.8	1,552.2	1,460.9	18.3%	4.7%	0.9%	-5.9%	-1.1%
Alojamiento y servicios de comida	243.6	255.0	257.8	188.1	2.4%	4.7%	0.1%	-27.0%	-0.8%
Industrias manufactureras	1,024.2	1,063.4	1,046.2	989.6	12.4%	3.8%	0.5%	-5.4%	-0.7%
Transporte y almacenamiento	499.7	524.3	520.5	475.5	6.0%	4.9%	0.3%	-8.6%	-0.5%
Construcción	814.9	874.6	835.7	799.9	10.0%	7.3%	0.7%	-4.3%	-0.4%
Comercio al por mayor / por menor, rep. de vehículos	1,112.2	1,156.9	1,162.6	1,133.0	14.2%	4.0%	0.6%	-2.6%	-0.4%
Educación	303.0	312.8	300.8	276.9	3.5%	3.2%	0.1%	-7.9%	-0.3%
Actividades profesionales, científicas y técnicas	607.6	645.5	636.3	619.2	7.8%	6.2%	0.5%	-2.7%	-0.2%
Explotación de minas y canteras	113.1	113.6	110.0	98.0	1.2%	0.4%	0.0%	-10.9%	-0.1%
Actividades financieras y de seguros	254.7	259.4	260.7	250.3	3.1%	1.9%	0.1%	-4.0%	-0.1%
Agricultura, ganadería, caza, silvicultura y pesca	342.1	347.6	355.2	347.6	4.4%	1.6%	0.1%	-2.2%	-0.1%
Actividades artísticas, de entretenimiento y recreación	76.2	82.0	79.4	72.0	0.9%	7.6%	0.1%	-9.2%	-0.1%
Otras actividades de servicios	309.1	314.2	296.2	290.2	3.6%	1.7%	0.1%	-2.0%	-0.1%
No definido	93.7	89.5	87.0	82.8	1.0%	-4.6%	-0.1%	-4.9%	-0.1%
Administración pública y defensa; planes de seguridad soc.	108.5	109.7	104.8	100.9	1.3%	1.2%	0.0%	-3.7%	0.0%
Actividades inmobiliarias	86.4	90.2	91.7	89.9	1.1%	4.3%	0.0%	-1.9%	0.0%
Actividades de los hogares individuales	2.5	2.7	2.7	2.5	0.0%	5.2%	0.0%	-5.3%	0.0%
Actividades de organizaciones y entidades extraterritoriales	3.3	2.9	2.8	3.0	0.0%	-10.4%	0.0%	4.3%	0.0%
Distribución de agua, evacuación y tratamiento de agua	46.5	51.3	49.8	50.2	0.6%	10.3%	0.1%	0.7%	0.0%
Suministro de electricidad, gas, vapor	13.4	14.2	14.0	14.4	0.2%	6.0%	0.0%	3.2%	0.0%
Información y comunicaciones	216.0	230.4	235.3	235.9	3.0%	6.6%	0.2%	0.2%	0.0%
Actividades de atención de la salud hum	372.1	387.4	384.6	387.7	4.9%	4.1%	0.2%	0.8%	0.0%
Total general	8140.661	8496.311	8386.446	7968.586	100.0%	4.4%	4.4%	-5.0%	-5.0%

Fuente: PILA, Cálculos UGPP

Dinámica geográfica y demográfica



Gráfico 10. Variaciones mensuales y del periodo por departamento para cotizantes de aportantes sector privado

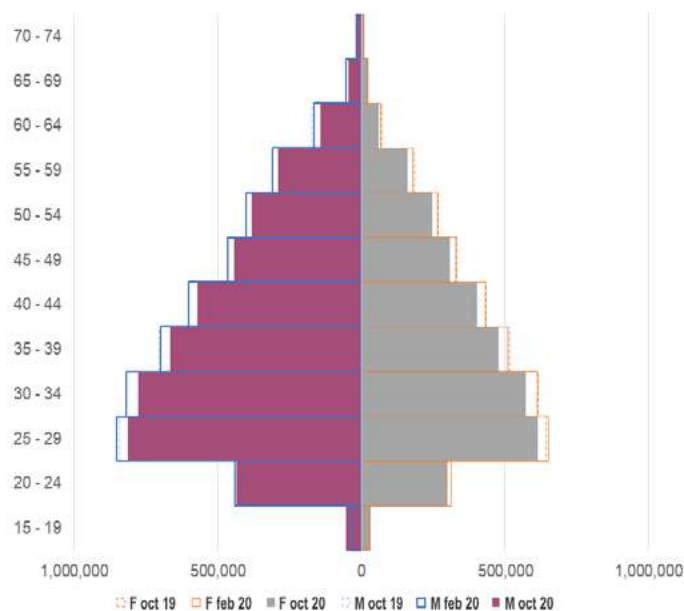
El número de cotizantes dependientes de aportantes privados ha disminuido en la mayoría de los departamentos entre febrero y octubre. Los principales decrecimientos se presentan en Casanare y Amazonas que han disminuido el número de cotizantes en un 15,9% y 16,1% respectivamente. En Bogotá, Antioquia y Valle del Cauca los cotizantes han disminuido un 7,2%, 3,6% y 4,6% respectivamente.

Departamento	Total cotizantes		Variaciones mensuales										Variación Sep - Feb
	Feb	Oct	Feb	Mar	abr	May	Jun	Jul	Ago	Sep	Oct		
Bogotá	2.652.814	2.463.004	1,7%	-1,1%	-6,8%	-1,2%	-0,5%	0,6%	-0,1%	1,3%	0,6%	-7,2%	
Antioquia	1.536.468	1.481.214	1,5%	-1,0%	-7,4%	0,1%	0,6%	0,7%	0,3%	1,9%	1,4%	-3,6%	
Valle del cauca	858.477	818.790	2,1%	-1,0%	-7,0%	0,1%	-0,1%	0,4%	0,2%	1,8%	1,1%	-4,6%	
Atlántico	420.238	402.872	1,4%	-0,4%	-7,3%	0,4%	1,2%	0,5%	0,0%	1,1%	0,7%	-4,1%	
Santander	359.740	339.185	3,5%	-0,7%	-9,8%	-1,1%	1,5%	1,1%	0,6%	1,8%	1,3%	-5,7%	
Cundinamarca	333.872	328.565	2,4%	-2,9%	-6,9%	-0,2%	1,4%	0,9%	2,4%	1,1%	3,1%	-1,6%	
Bolívar	233.753	209.094	1,6%	-1,4%	-9,2%	-0,8%	-1,3%	-0,1%	0,4%	0,7%	1,1%	-10,5%	
Risaralda	172.677	166.165	1,6%	-1,0%	-8,3%	0,0%	0,6%	2,3%	0,1%	1,7%	1,1%	-3,8%	
Meta	163.799	146.030	3,7%	-0,7%	-11,3%	-2,5%	0,5%	1,1%	-0,4%	1,5%	1,1%	-10,8%	
Norte de santander	138.421	138.488	1,6%	0,4%	-9,2%	1,7%	2,6%	1,4%	0,7%	2,2%	0,8%	0,0%	
Caldas	140.580	137.270	2,3%	-1,4%	-8,9%	0,2%	0,8%	1,5%	1,2%	2,2%	2,5%	-2,4%	
Tolima	141.909	137.052	2,9%	-1,3%	-9,6%	1,4%	1,6%	1,6%	1,3%	1,0%	1,1%	-3,4%	
Total Nacional	8.387.129	7.986.579	2,2%	-0,9%	-7,8%	-0,1%	0,5%	0,8%	0,4%	1,6%	1,1%	-4,8%	

Fuente: PILA, Cálculos UGPP

Gráfico 11. Estructura de población de los cotizantes de febrero y octubre en el 2020 así como el índice de feminidad por grupos quinquenales de edad

Edad	Índice de feminización de las personas cotizantes por grupos quinquenales		
	Feb_20 (B)	Oct_20 (C)	C-B
15 - 19	71,7	64,6	-7,1
20 - 24	71,3	69,4	-1,9
25 - 29	76,5	75,7	-0,8
30 - 34	74,7	73,8	-0,9
35 - 39	72,9	72,1	-0,8
40 - 44	71,7	70,8	-0,9
45 - 49	70,8	69,8	-1
50 - 54	66,1	65,2	-0,9
55 - 59	58,2	55,5	-2,7
60 - 64	41,5	42,3	0,8
65 - 69	46,3	50	3,7
70 - 74	52,8	59,2	6,4
Total	70,2	69,4	-0,8



Fuente: PILA, Cálculos UGPP

El índice de feminidad en febrero y octubre se encuentra entre 63 y 75 mujeres por cada 100 hombres cotizando en menores de 50 años con disminución del índice en octubre, esta disminución es más fuerte en personas de 15 a 19 años.

Comparado con febrero, en octubre del 2020 el número de cotizantes mujeres entre 15 y 24 años disminuyó 1,3% cifra menor que la variación de los hombres en ese mismo rango de edad cuyo valor correspondió a 2,4%.

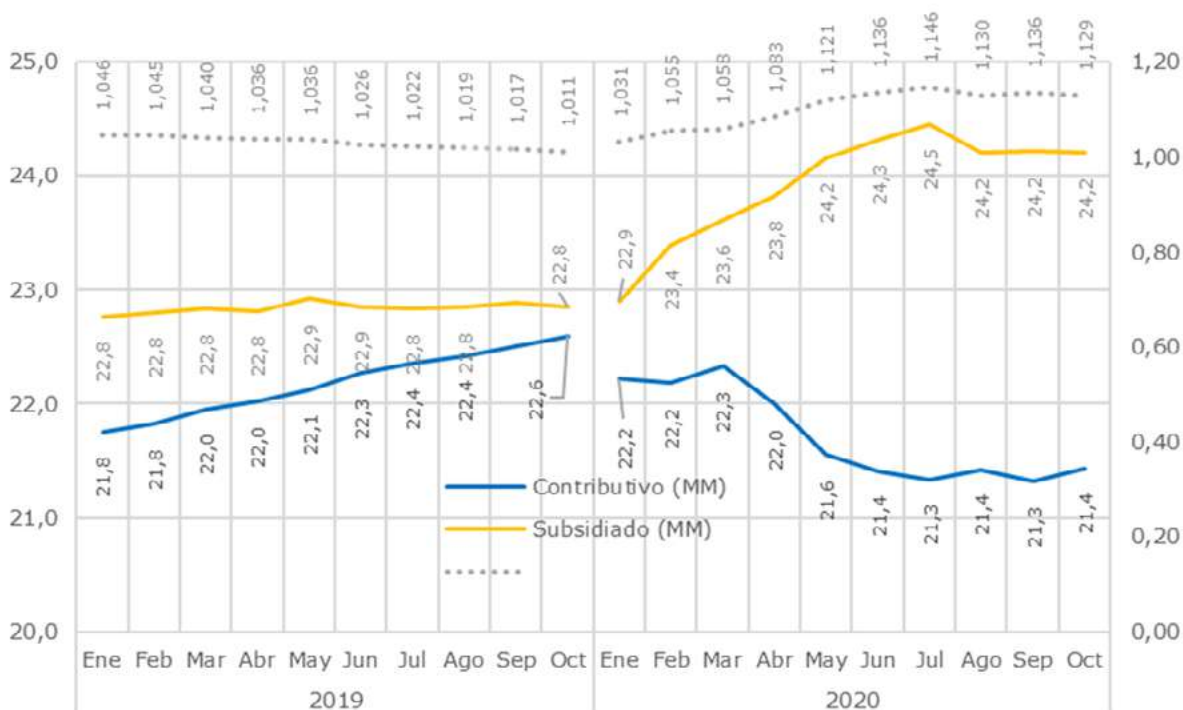
Para las mujeres y hombres entre los 25 y 59 años el crecimiento entre febrero y octubre fue de -6,4% y -5,0% respectivamente.

Los cotizantes hombres entre 60 y 74 años se vieron afectados en mayor medida que las mujeres en esos mismos rangos de edad, con una variación en el periodo de análisis de -14,1% para los hombres y -10,5% para las cotizantes dependientes mujeres.

Contrastes adicionales de la seguridad social

La disminución en los cotizantes ha impactado de manera significativa la relación entre afiliados al régimen contributivo versus el régimen subsidiado. Para el mes de octubre se observan 24.199.761 personas afiliadas al régimen subsidiado y 21.436.688 al régimen contributivo, lo que indica que hay 112,9 personas en el subsidiado por cada 100 en el contributivo, frente a 105,5 por cada 100 en febrero de 2020, lo que impacta de manera significativa las finanzas de la nación.

Gráfico 12. Total personas afiliadas al régimen contributivo y subsidiado de salud y razón entre los dos



Fuente: BDU, Cálculos UGPP

Seguimiento a las cotizaciones de los independientes

Dinámica de los cotizantes

A octubre de 2020 se reportan 2.116.410 cotizantes independientes, frente a 2.101.308 en febrero del mismo año, lo que representa un crecimiento de 0,7%. Si se compara con el mes anterior, se observan 2.691 (-0,1%) cotizantes menos, cifra que asciende a 134.684 (-6,0%) si se compara con el mismo mes del año anterior.

De los cotizantes independientes de septiembre, 143.400 (6,8%) no cotizaron en octubre (salieron 23 mil cotizantes más que en el mismo periodo del año anterior). Por su parte, en octubre 140.609 (6,6%) no cotizaron en septiembre como independientes, 7 mil más que el mismo mes del año anterior. La *tabla 14* muestra la dinámica de las cotizaciones por rangos salariales.

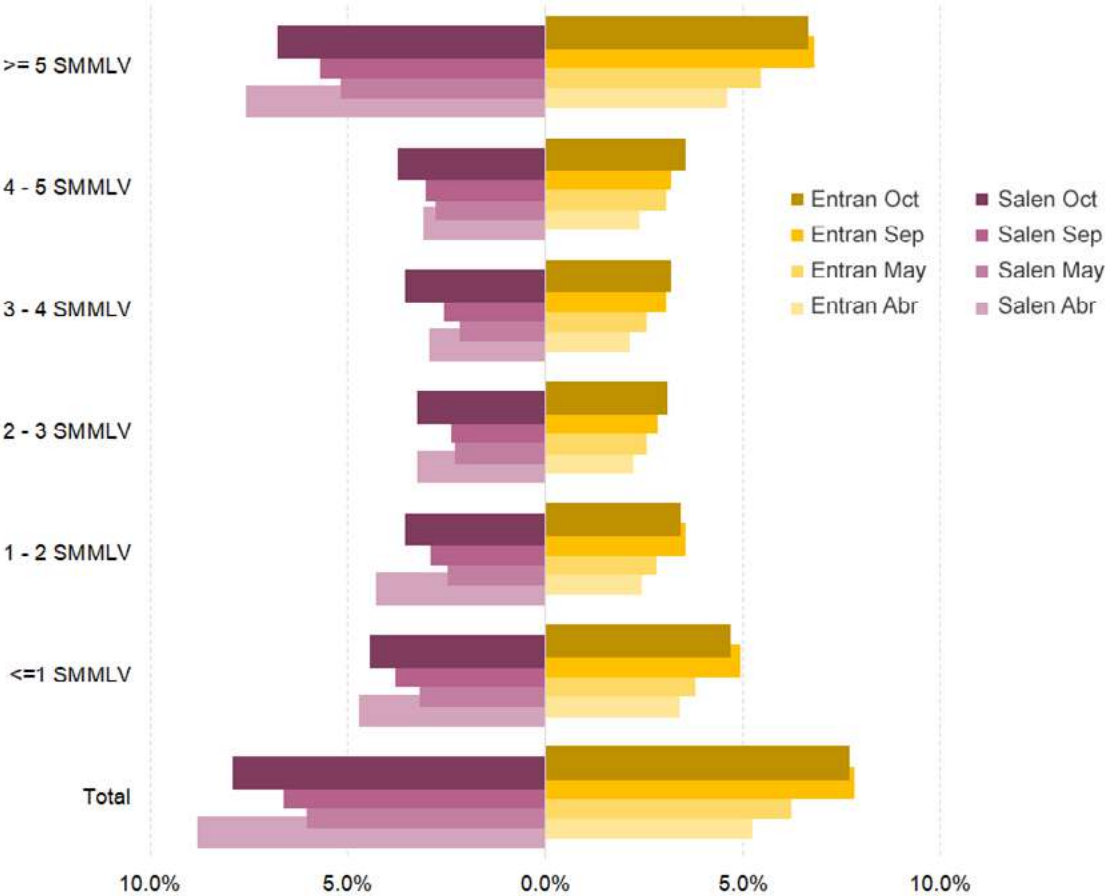
Tabla 14. Total, cotizantes independientes que entran, salen y permanecen entre octubre y septiembre de 2020

Rango IBC,	Total de cotizantes (Permanecen)	No cotizan en Octubre (Salen)	Salen sin novedad de retiro	Salen con novedad de retiro	Ingresan en Octubre (Entran)	% de cotizantes que salen	% de cotizantes que entran
<=1 SMMLV	1.360.469	116.845	67.697	49.148	113.521	7,9%	7,7%
1 - 2 SMMLV	395.280	18.435	12.919	5.516	19.430	4,5%	4,7%
2 - 3 SMMLV	113.319	4.155	2.875	1.280	4.028	3,5%	3,4%
3 - 4 SMMLV	43.708	1.467	1004	463	1.394	3,2%	3,1%
4 - 5 SMMLV	19.892	729	502	227	652	3,5%	3,2%
>= 5 SMMLV	43.133	1.669	996	673	1.584	3,7%	3,5%
Total	1.975.801	143.300	85.993	57.307	140.609	6,8%	6,6%

Fuente: PILA, Cálculos UGPP

El gráfico 13 muestra la dinámica en los meses anteriores. Se resalta el alto porcentaje de cotizantes que salieron en abril, fenómeno mucho más acentuado entre los cotizantes del rango de ≥ 5 SMMLV. Por su parte, el porcentaje de cotizantes nuevos en cada mes tiende a aumentar, principalmente en los rangos más bajos de cotización.

Gráfico 13. Porcentaje de cotizantes dependientes e independientes que salen y entran para los meses de abril, mayo, septiembre y octubre



Fuente: PILA, Cálculos UGPP

Al comparar con el número de cotizantes de febrero se observa que 455.709 (21,7%) ya no cotizaron para el mes de octubre, comparado con el mismo periodo del año anterior se presentó un incremento en las salidas de 92 mil. En cuanto a las entradas se observa una disminución respecto al periodo febrero-octubre de 2019 de 68 mil.

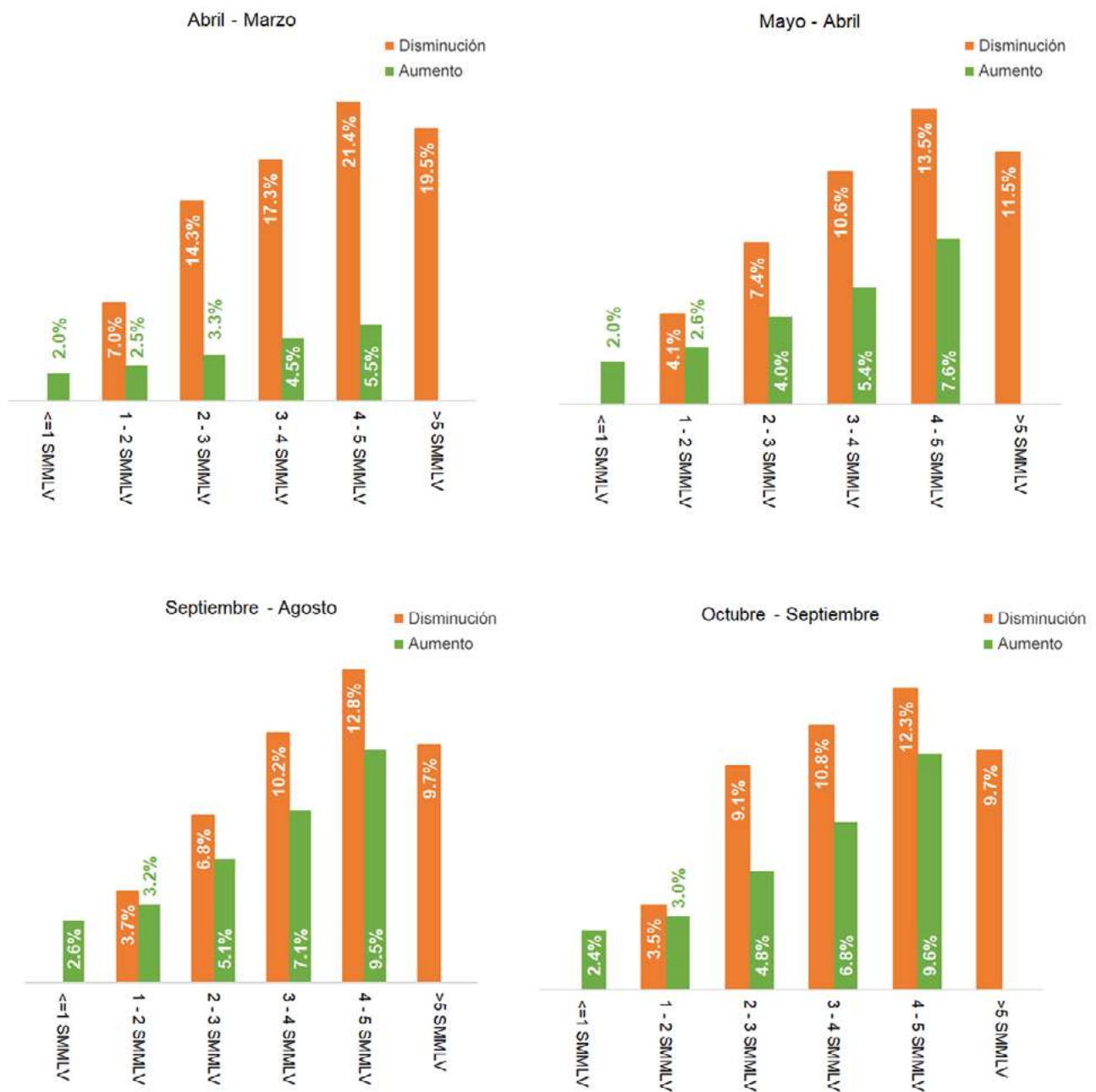
La *tabla 15* presenta el perfil fila de la matriz de transición de los cotizantes independientes que cotizaron en febrero y octubre de 2020. Podemos observar que el 92,9% de los cotizantes que cotizaron por 1 SMMLV o menos en febrero también lo realizaron sobre este rango para octubre, siendo la mayor frecuencia de permanencia entre los dos meses. Se nota que el 13% de los independientes que cotizaron de 2 a 3 SMMLV en febrero pasaron a cotizar de 1 a 2 SMMLV en octubre siendo el mayor porcentaje de disminución de un rango a otro. El mayor aumento de rango de cotización que se presentó en las personas que en febrero cotizaron de 3 a 4 SMMLV y en octubre lo realizaron de 4 a 5 SMMLV.

Tabla 15. Matriz de transición de los cotizantes independientes que permanecieron en febrero y octubre de 2020

	<=1 SMMLV	1 - 2 SMMLV	2 - 3 SMMLV	3 - 4 SMMLV	4 - 5 SMMLV	>5 SMMLV	Disminución de rango de cotización	Aumento de rango de cotización
<=1 SMMLV	92,9%	5,4%	1,1%	0,3%	0,1%	0,2%		7,1%
1 - 2 SMMLV	10,4%	82,2%	5,2%	1,3%	0,4%	0,5%	10,4%	7,4%
2 - 3 SMMLV	7,0%	13,0%	70,0%	6,2%	1,8%	2,0%	20,0%	10,0%
3 - 4 SMMLV	5,2%	8,2%	11,1%	63,4%	6,3%	5,8%	24,5%	12,1%
4 - 5 SMMLV	4,7%	5,8%	8,5%	10,0%	57,0%	14,0%	29,0%	14,0%
>5 SMMLV	3,7%	3,5%	4,1%	4,6%	5,3%	78,8%	21,2%	
Totales						Permanecen	Disminuyen	Aumentan
						88,3%	14,7%	7,5%

Fuente: PILA, Cálculos UGPP

Gráfico 14. Porcentaje de las relaciones laborales que han aumentado y disminuido su rango de cotización de los cotizantes independientes que han permanecido en un par de meses



Fuente: PILA, Cálculos UGPP

Dinámica por sector económico

Para los cotizantes independientes, la mayor variación entre febrero y octubre se presentó en las actividades de alojamiento y servicios de comida con una disminución del 11,0%

Debido a su tamaño, las actividades con el mayor impacto negativo en la variación total del número de cotizantes en periodo febrero octubre de cotizantes fueron las actividades de transporte y almacenamiento, con una reducción de 8 mil cotizantes y un aporte en la variación total de -0,4 puntos porcentuales.

Tabla 16. Distribución de los cotizantes independientes según la sección económica y los contrastes entre febrero y octubre de 2019 y 2020

Actividad (Sección CIU Rev. 4. A.C)	Feb 2019	Oct 2019	Feb 2020	Oct 2020	Particip. % en el total Oct 2020	Δ% Feb -Oct 2019	Contribución	Δ% Feb -Oct 2020	Contribución
Transporte y almacenamiento	98.3	108.7	103.5	95.4	4.5%	10.6%	0.5%	-7.9%	-0.4%
Alojamiento y servicios de comida	41.6	44.2	44.9	40.0	1.9%	6.4%	0.1%	-11.0%	-0.2%
Comercio al por mayor / por menor; rep. de vehíc	196.5	205.3	205.1	200.6	9.5%	4.5%	0.4%	-2.2%	-0.2%
Industrias manufactureras	69.4	73.5	69.4	65.3	3.1%	5.8%	0.2%	-5.9%	-0.2%
Agricultura, ganadería, caza, silvicultura y pesca	60.5	66.3	64.6	61.1	2.9%	9.5%	0.3%	-5.5%	-0.2%
Administración pública y defensa, planes de seguridad soc	80.5	89.7	79.1	76.0	3.6%	11.5%	0.4%	-3.9%	-0.1%
Actividades inmobiliarias	47.4	48.2	47.9	45.1	2.1%	1.6%	0.0%	-5.8%	-0.1%
Construcción	60.5	67.9	62.9	61.0	2.9%	12.1%	0.4%	-3.2%	-0.1%
Actividades de los hogares individuales	8.5	8.4	8.4	8.1	0.4%	-0.4%	0.0%	-4.2%	0.0%
Actividades financieras y de seguros	13.8	14.4	14.3	14.4	0.7%	4.7%	0.0%	0.2%	0.0%
Actividades de organizaciones y entidades extraterritoriales	0.2	0.2	0.3	0.4	0.0%	11.4%	0.0%	29.2%	0.0%
Suministro de electricidad, gas, vapor	0.7	0.8	0.7	0.8	0.0%	21.5%	0.0%	21.6%	0.0%
Distribución de agua; evacuación y tratamiento de agua	4.0	4.5	4.0	4.2	0.2%	12.9%	0.0%	3.8%	0.0%
Explotación de minas y canteras	6.0	6.3	6.2	6.5	0.3%	4.3%	0.0%	5.7%	0.0%
Actividades artísticas, de entretenimiento y recreación	29.0	34.6	28.0	29.3	1.4%	19.4%	0.3%	4.6%	0.1%
Otras actividades de servicios	126.4	135.6	134.2	135.8	6.4%	7.3%	0.4%	1.2%	0.1%
No definido	243.5	238.0	231.8	235.8	11.1%	-2.3%	-0.3%	1.7%	0.2%
Información y comunicaciones	73.2	85.1	75.3	80.1	3.8%	16.2%	0.6%	6.3%	0.2%
Actividades de servicios administrativos y de apoyo	239.6	274.4	245.0	252.4	11.9%	14.6%	1.7%	3.0%	0.4%
Educación	72.1	87.8	66.7	75.4	3.6%	21.9%	0.8%	13.0%	0.4%
Actividades de atención de la salud hum	157.5	172.1	157.8	166.9	7.9%	9.3%	0.7%	5.8%	0.4%
Actividades profesionales, científicas y técnicas	448.5	484.8	451.1	462.0	21.8%	8.1%	1.7%	2.4%	0.5%
Total general	2077.74	2251.09	2101.31	2116.41	100.0%	8.3%	8.3%	0.7%	0.7%

Fuente: PILA, Cálculos UGPP

Dinámica geográfica y demográfica

Gráfico 15. Variaciones mensuales y del periodo por departamento para cotizantes independientes



Entre febrero y octubre los cotizantes independientes aumentaron 0,7%, con una disminución particularmente acentuada en el departamento de Bolívar y Bogotá donde el decrecimiento fue de 3,1% y 4,6% respectivamente.

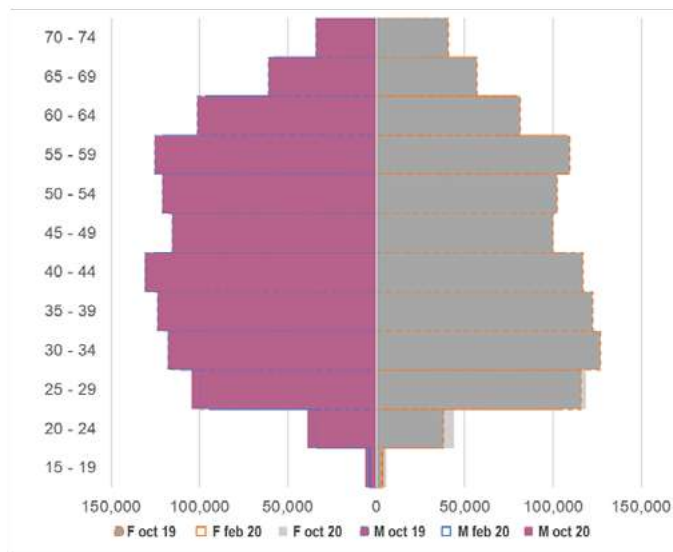
Departamento	Total cotizantes		Variaciones mensuales									Variación Sep – Feb
	Feb	Oct	Feb	Mar	abr	May	Jun	Jul	Ago	Sep	Oct	
Bogotá	698.009	676.425	1,6%	-1,4%	-3,6%	0,5%	0,9%	1,1%	-0,1%	0,6%	-1,1%	-3,1%
Antioquia	297.631	303.984	1,9%	-0,3%	-2,6%	0,8%	0,7%	0,9%	1,1%	1,4%	0,2%	2,1%
Valle del cauca	194.049	196.708	2,6%	0,4%	-1,8%	0,1%	0,4%	0,4%	1,1%	0,7%	0,0%	1,4%
Atlántico	72.269	73.972	3,1%	1,7%	-2,5%	0,7%	1,0%	0,2%	1,0%	1,1%	-0,8%	2,4%
Santander	105.746	105.594	2,3%	-0,2%	-2,7%	0,3%	0,4%	1,0%	-0,1%	1,1%	0,2%	-0,1%
Cundinamarca	99.759	102.312	3,8%	1,3%	-2,6%	0,9%	0,6%	0,6%	0,5%	1,4%	-0,1%	2,6%
Bolívar	48.731	46.491	6,3%	-1,0%	-6,3%	0,5%	-0,2%	0,5%	0,1%	1,5%	0,4%	-4,6%
Risaralda	52.995	52.851	1,6%	0,4%	-3,4%	1,4%	0,0%	0,3%	0,2%	0,5%	0,5%	-0,3%
Meta	36.840	37.587	5,0%	0,3%	-5,0%	0,7%	1,4%	0,6%	0,5%	2,4%	1,3%	2,0%
Norte de santander	43.071	44.076	3,9%	1,3%	-2,4%	-0,2%	0,5%	0,0%	1,5%	1,1%	0,5%	2,3%
Caldas	42.599	43.009	2,0%	0,0%	-2,0%	0,5%	-0,1%	0,9%	0,3%	0,9%	0,5%	1,0%
Tolima	45.718	46.504	4,7%	-0,4%	-1,9%	0,9%	1,0%	0,4%	0,3%	0,9%	0,6%	1,7%
Nacional	2.101.308	2.116.410	3,3%	0,3%	-3,0%	0,5%	0,6%	0,8%	0,5%	1,2%	-0,1%	0,7%

Fuente: PILA, Cálculos UGPP

El índice de feminidad en febrero y octubre se encuentra entre 81 y 127 mujeres por cada 100 hombres cotizando en menores de 74 años con aumento del índice en octubre, este aumento en el índice de feminidad es más evidente en las personas entre 20 y 24 años (con una diferencia entre octubre y febrero de 7,4 mujeres por cada 100 hombres), seguido de las personas mayores de 70 años con un crecimiento de 5,0 mujeres por cada 100 hombres entre el periodo de análisis.

Comparado con febrero, en octubre del 2020 el número de cotizantes mujeres entre 15 y 24 años creció 28,3% cifra mayor que la variación de los hombres en ese mismo rango de edad cuyo valor correspondió a 21,5%. Para las mujeres y hombres entre los 25 y 59 años el crecimiento entre febrero y octubre fue de 2,2% y 0,5% respectivamente. De manera similar, en las personas mayores de 65 años se aprecia una reducción en mayor medida del número de cotizantes hombres con una disminución del 10,1% comparado con -8,6% de las mujeres cotizantes independientes.

Gráfico 16. Estructura de población de los cotizantes de febrero y octubre en el 2020 así como el índice de feminidad por grupos quinquenales de edad



Edad	Índice de feminización de las personas cotizantes por grupos quinquenales		
	Feb_20 (B)	Oct_20 (C)	C-B
15 - 19	93,9	93,0	-0,9
20 - 24	105,6	113,0	7,4
25 - 29	110,8	113,4	2,6
30 - 34	102,9	104,4	1,5
35 - 39	94,0	95,9	1,9
40 - 44	85,9	87,4	1,5
45 - 49	85,4	86,5	1,1
50 - 54	84,9	85,7	0,8
55 - 59	87,0	85,1	-1,9
60 - 64	81,6	81,9	0,3
65 - 69	95,9	98,3	2,4
70 - 74	122,0	127,0	5,0
Total	95,7	97,2	1,5

Fuente: PILA, Cálculos UGPP

Monto de las cotizaciones

Comportamiento de los aportes

El monto de cotización acumulado entre febrero y octubre del 2020 disminuyó en comparación al mismo periodo del año 2019 en 3,7 billones (-7,9%), principalmente debido a el Decreto 558 de 2020, que permitió a los empleadores del sector público y privado y a los trabajadores independientes, cotizar al Sistema General de Pensiones por el 3% del IBC durante los meses de abril y mayo.

El promedio de cotización disminuye en el periodo de análisis 3,1% comparado con el año 2019, los cotizantes independientes y dependientes por su parte presentan variaciones en el monto de cotización acumulado inferiores al -5% y del promedio de cotización por debajo del -0,5%.

Para los cotizantes dependientes la menor variación del monto de cotización y del promedio de cotización se presenta en los cotizantes con rango de IBC entre 1 y 2 SMMLV con -13,0% y -6,2% respectivamente. Los rangos entre 1 y 2 SMMLV y mayor a 5 SMMLV son los más afectados en los independientes con variaciones anuales del periodo de análisis comprendidas entre -10,7% y -2,7%.

Tabla 17. Total pagos a la cotización, variaciones del periodo y contraste entre febrero y octubre de 2020

Rango Ingreso Base de Cotización	Acumulado		Variación	Promedio		Variación
	Feb-Oct 2019	Feb-Oct 2020	2020-2019	Feb-Oct 2019	Feb-Oct 2020	2020-2019
Dependientes	\$ 41.552.751	\$ 38.215.347	-8,0%	\$ 461.519	\$ 447.730	-3,0%
<=1 SMMLV	\$ 5.637.815	\$ 5.274.131	-6,5%	\$ 155.350	\$ 151.183	-2,7%
1 - 2 SMMLV	\$ 9.705.225	\$ 8.442.273	-13,0%	\$ 314.373	\$ 294.841	-6,2%
2 - 5 SMMLV	\$ 11.198.357	\$ 10.264.092	-8,3%	\$ 679.625	\$ 659.825	-2,9%
>5 SMMLV	\$ 15.011.354	\$ 14.234.851	-5,2%	\$ 2.352.115	\$ 2.274.323	-3,3%
Independientes	\$ 5.650.497	\$ 5.248.054	-7,1%	\$ 287.782	\$ 279.056	-3,0%
<=1 SMMLV	\$ 2.474.628	\$ 2.378.542	-3,9%	\$ 178.854	\$ 177.969	-0,5%
1 - 2 SMMLV	\$ 1.205.991	\$ 1.091.885	-9,5%	\$ 323.573	\$ 309.908	-4,2%
2 - 5 SMMLV	\$ 1.068.929	\$ 972.682	-9,0%	\$ 648.548	\$ 633.539	-2,3%
>5 SMMLV	\$ 900.950	\$ 804.945	-10,7%	\$ 2.172.554	\$ 2.113.207	-2,7%
Total de cotizantes	\$ 47.203.248	\$ 43.463.400	-7,9%	\$ 430.436	\$ 417.262	-3,1%

Fuente: PILA, Cálculos UGPP

Los montos de cotización son a valores constantes de octubre 2020

Excluyendo el subsistema de pensión para eliminar los efectos del Decreto 558 de 2020, es posible observar que durante el periodo de análisis los montos acumulados de cotización disminuyen para los dependientes 3.1% y para los independientes 3.3%, en total se reduce el monto de cotización acumulado 741 mil millones de pesos (-3,1%).

Los promedios de cotización excluyendo el subsistema de pensión toman valores comprendidos entre 0,1% y 3,3%. Para los independientes el rango de IBC con mayor afectación durante el periodo de análisis fue el de mayor a 5 SMMLV con una reducción del monto de cotización acumulado de 8,2%.

Los dependientes por su parte presentan una menor variación febrero-octubre de 2020 y febrero-octubre de 2019, para las cotizaciones entre 1 y 2 SMMLV con un -7,2%.

Tabla 18. Total pagos a la cotización, variaciones del periodo y contraste entre febrero y octubre de 2020 – sin incluir pensión

Rango Ingreso Base de Cotización	Acumulado		Variación	Promedio		Variación
	Feb-Oct 2019	Feb-Oct 2020	2020-2019	Feb-Oct 2019	Feb-Oct 2020	2020-2019
Dependientes	\$ 20.526.938	\$ 19.886.149	-3,1%	\$ 227.994	\$ 233.463	2,4%
<=1 SMMLV	\$ 2.728.592	\$ 2.717.244	-0,4%	\$ 75.183	\$ 77.837	3,5%
1 - 2 SMMLV	\$ 4.242.178	\$ 3.937.292	-7,2%	\$ 137.416	\$ 138.233	0,6%
2 - 5 SMMLV	\$ 5.517.407	\$ 5.315.756	-3,7%	\$ 334.904	\$ 342.853	2,4%
>5 SMMLV	\$ 8.038.761	\$ 7.915.856	-1,5%	\$ 1.259.253	\$ 1.269.414	0,8%
Independientes	\$ 3.007.075	\$ 2.907.173	-3,3%	\$ 153.173	\$ 154.709	1,0%
<=1 SMMLV	\$ 1.442.906	\$ 1.435.108	-0,5%	\$ 104.290	\$ 107.411	3,0%
1 - 2 SMMLV	\$ 587.328	\$ 559.137	-4,8%	\$ 157.599	\$ 158.965	0,9%
2 - 5 SMMLV	\$ 526.028	\$ 499.094	-5,1%	\$ 319.166	\$ 325.916	2,1%
>5 SMMLV	\$ 450.814	\$ 413.834	-8,2%	\$ 1.087.047	\$ 1.089.992	0,3%
Total de cotizantes	\$ 23.534.013	\$ 22.793.322	-3,1%	\$ 214.607	\$ 219.220	2,1%

Los montos de cotización son a valores constantes de octubre 2020

Fuente: PILA, Cálculos UGPP

Para el mes de octubre del 2020 el monto de cotización ascendió a 5,2 billones de pesos, 107 mil millones de pesos menos que lo recaudado en el mes de febrero. Para los independientes el monto de cotización aumentó 5,4% comparado con febrero, el rango de IBC de hasta 1 SMMLV fue el más afectado con una reducción de 3,2%. Para los dependientes la variación entre octubre y febrero fue de -3,0%, siendo el rango de IBC entre 1 y 2 SMMLV el más afectado con una disminución de 58,2 mil millones de pesos (-5,2%).

Tabla 19. Total pagos a la cotización, variaciones mensuales y contraste entre febrero y octubre de 2020

Rango Ingreso Base de Cotización	Monto de cotización en millones		Variaciones mensuales %									Variación Sep – Feb
	Feb	Sep	Feb	Mar	Abr	May	Jun	Jul	Ago	Sep	Oct	
Dependientes	\$ 4,709,258	\$ 4,569,411	8.6	-1.8	-33.8	3.2	46.4	-3.7	0.9	0.6	1.1	-3.0
<=1 SMMLV	\$ 633,561	\$ 610,796	-1.9	6.4	-35.9	-2.5	47.0	1.1	0.3	-0.4	-2.4	-3.6
1 - 2 SMMLV	\$ 1,120,479	\$ 1,062,256	5.3	-10.6	-42.2	6.2	63.2	0.1	2.0	1.3	2.5	-5.2
2 - 5 SMMLV	\$ 1,289,821	\$ 1,270,457	8.2	-4.6	-34.0	6.0	29.6	6.5	4.7	0.5	1.6	-1.5
>5 SMMLV	\$ 1,665,397	\$ 1,625,902	16.2	3.3	-28.1	2.0	49.4	-13.3	-2.3	0.7	1.1	-2.4
Independientes	\$ 606,432	\$ 638,964	5.2	-0.5	-19.8	-4.0	28.5	1.5	1.8	2.2	1.3	5.4
<=1 SMMLV	\$ 280,181	\$ 271,213	-0.4	-0.1	-17.7	-5.1	25.7	-0.2	0.0	-0.2	-1.0	-3.2
1 - 2 SMMLV	\$ 118,212	\$ 139,649	16.4	4.5	-21.1	-4.7	35.5	1.6	2.5	3.4	3.0	18.1
2 - 5 SMMLV	\$ 107,468	\$ 124,515	12.5	0.2	-19.9	-2.7	32.2	1.8	3.4	4.1	2.3	15.9
>5 SMMLV	\$ 100,570	\$ 103,587	2.3	-8.0	-24.7	-1.3	23.6	6.6	4.2	5.1	4.3	3.0
Total de cotizantes	\$ 5,315,690	\$ 5,208,374	8.2	-1.6	-32.2	2.2	44.1	-3.1	1.0	0.8	1.1	-2.0

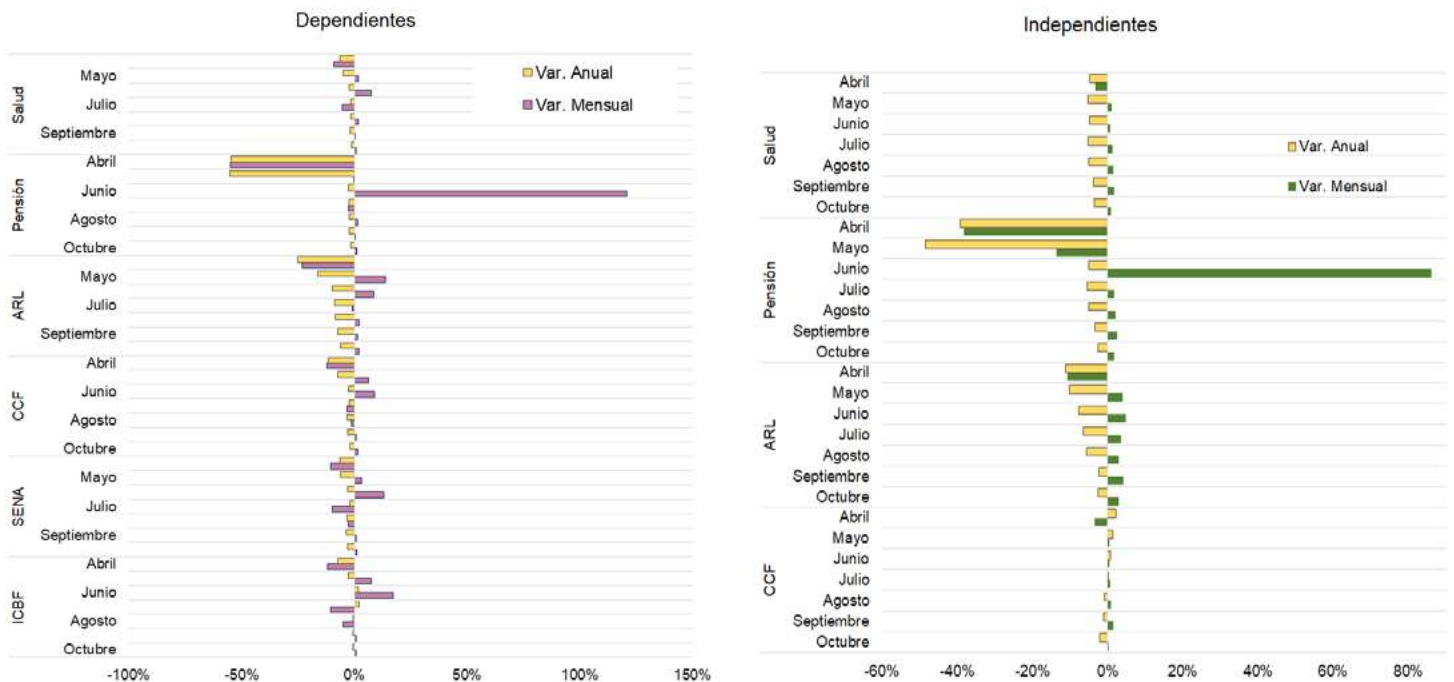
Los montos de cotización son a valores constantes de octubre 2020

Fuente: PILA, Cálculos UGPP

Resumen del comportamiento del monto de cotización por subsistema

Las tasas de crecimiento mensual del subsistema de pensión reflejan el efecto de la terminación del periodo especial señalado por el Decreto 558 de 2020. Dado que en el mes de junio se normaliza la cotización a pensión, el monto de los aportes en dicho subsistema crece para independientes un 86,1%, y para los dependientes 121,1%.

El subsistema más afectado (sin incluir pensión) para los dependientes y los independientes es el de ARL, cuyo promedio de variaciones anuales es de -11,8% y -6,6% respectivamente.



Fuente: PILA, Cálculos UGPP

Notas técnicas

- La información para este informe se tomó con base en la Planilla Integrada de Aportes (PILA) con corte de pago 18 de diciembre de 2020.
- La información presenta dos desagregaciones temáticas: cotizantes independientes y dependientes. Así mismo, hace énfasis en los dependientes de sector privado, donde se usa una base construida por la UGPP de entidades y empresas públicas, con información pública: SECOP, DATOS.GOV, Entidades Territoriales, Base de empresas DIAN (ENVIADA MIN HACIENDA), y los tipos de afiliación 1 (dependiente), 2 (servicio doméstico) y 22 (profesor est particular).
- El reporte desagrega las relaciones aportante – cotizantes - periodo, y recaudos, con base en un IBC de referencia, que se construye como el máximo del IBC de los subsistemas (salud, pensión, ARL y CCF).
- Los montos de cotización son la suma de los aportes de pensiones, salud, ARL, CCF, parafiscales SENA y ICBF en cada relación laboral.
- La actividad económica se toma de la actualización más reciente del Registro Único Tributario – RUT. Cuando no es posible el cruce con RUT, se toma información de actividad económica de PILA.