



Boletín mensual:  
**Evolución de las  
cotizaciones al  
Sistema de  
Protección Social**  
Diciembre 2020





## Tabla de Contenido

<b>Introducción</b>	3
<b>Resumen General - Cotizaciones diciembre 2020</b>	6
Comportamiento de los cotizantes	6
Comportamiento de algunas novedades	7
Cotizantes beneficiarios del mecanismo de protección al cesante	10
<b>Análisis del comportamiento de los cotizantes dependientes del sector privado</b>	11
Dinámica de los aportantes	17
Dinámica por sector económico	20
Dinámica geográfica y demográfica	21
Contrastes adicionales de la seguridad social	23
<b>Seguimiento a las cotizaciones de los independientes</b>	24
Dinámica de los cotizantes	24
Dinámica por sector económico	28
Dinámica geográfica y demográfica	29
<b>Monto de las cotizaciones</b>	31
Comportamiento de los aportes	31
Resumen del comportamiento del monto de cotización por subsistema	34
<b>Notas técnicas</b>	35

## Introducción

El **Sistema de Protección Social (SPS)** busca garantizar un nivel básico en la calidad de vida de los colombianos, a través de la cobertura universal en salud y el aseguramiento de los riesgos de invalidez, vejez y muerte.

Está comprendido por las obligaciones del Estado y la sociedad, así como sus recursos que son destinados a garantizar la cobertura de las prestaciones de carácter económico, de salud y de servicios complementarios, incorporados en la Ley 100 de 1993 y en otras normas.

La información que se genera a partir de las cotizaciones al SPS, analizada en el contexto económico, social, demográfico y geográfico, constituye un insumo fundamental para la toma de decisiones de política pública, especialmente en tiempos de crisis, cuando la celeridad y capacidad de focalización son fundamentales para suavizar los efectos negativos de una coyuntura como la actual.

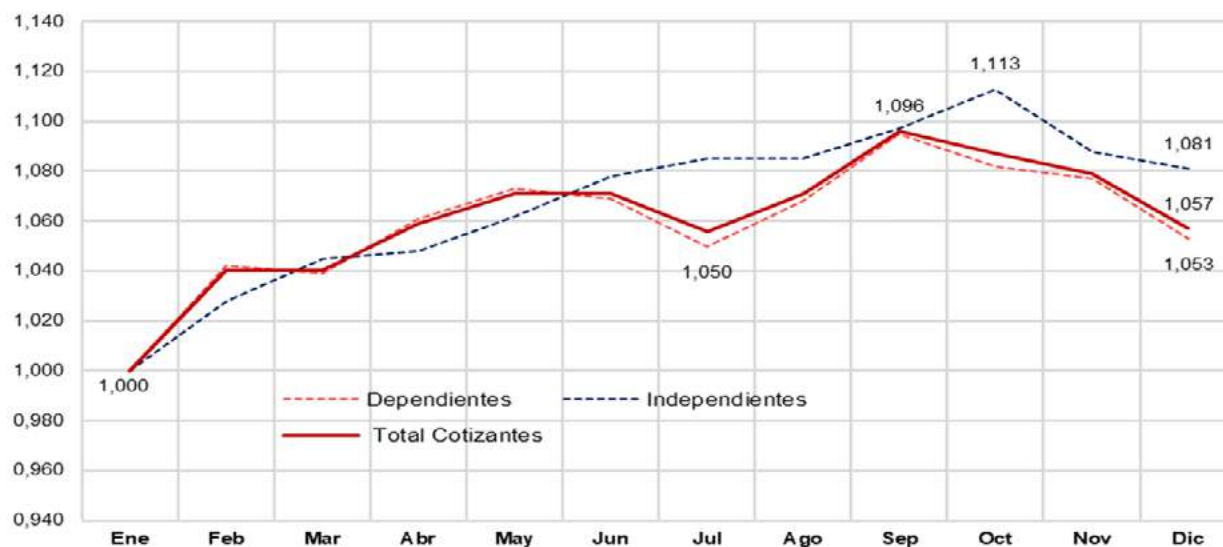
En este sentido, este boletín proporciona un conjunto de estadísticas a partir de la información de cotizaciones al SPS registradas en la **Planilla Integrada de Liquidación de Aportes PILA, correspondientes a las cotizaciones y relaciones laborales del mes de diciembre de 2020.**

Para ello se toman los datos reportados por el Ministerio de Salud y Protección Social, con corte al 18 de diciembre de 2020 y se toman todos los tipos de cotizantes a excepción de los cotizantes tipo: miembro de Carrera Diplomática, o Consular, o Funcionario de Organismo Multilateral (32), beneficiario del Fondo de Solidaridad Pensional (33), beneficiario UPC Adicional (40), Cotizante independiente pago solo salud (42), Cotizante a pensiones con pago por tercero (43), cotizante dependiente de empleo de emergencia con duración mayor o igual a un mes (44), cotizante dependiente de empleo de emergencia con duración menor a un mes (45), trabajador dependiente de entidad beneficiaria del sistema general de participaciones - Aportes Patronales (47) y prepensionado con aporte voluntario en salud (56), toda vez que se considera que éstos no corresponden a cotizantes que realizan aportes obligatorios al SPS y por tanto no se consideran ni independientes ni dependientes

Para efectos de realizar comparaciones de la evolución mes a mes del total de cotizantes observados, se construyó un año típico que refleja la estacionalidad y la tendencia normal de las cotizaciones en Colombia, a través de un índice Estacional Medio Interanual (IEM) que se fundamenta en la estimación de un valor de referencia de los cotizantes de cada mes con relación al mes de enero.

La estimación del IEM se generó a partir de la información de la serie mensual de cotizantes desde enero de 2012 hasta diciembre de 2019 donde se observa un incremento de cotizantes de febrero a junio y de julio a septiembre tal como se muestra en la gráfica 1 y tabla 1. El ejercicio se realizó para los cotizantes independientes y dependientes.

**Gráfico 1. Año típico de las cotizaciones en Colombia.  
Cotizantes dependientes, independientes y total**



Fuente: PILA, Cálculos UGPP

**Tabla 1. Índice Estacional Medio Interanual  
para cotizantes dependientes, independientes y general**

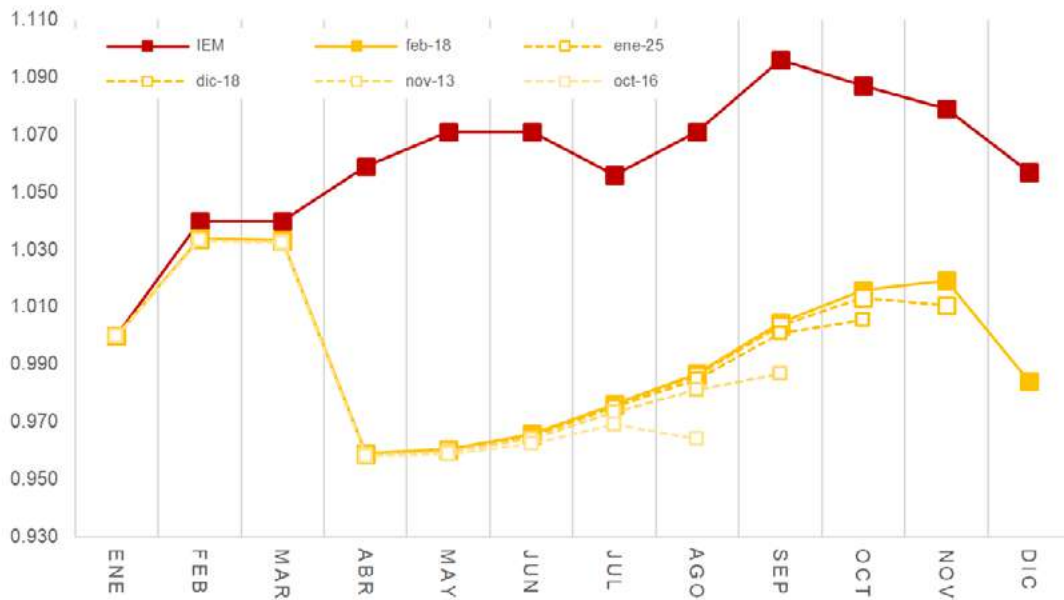
Tipo Cotizante	Ene	Feb	Mar	Abr	May.	Jun	Jul	Ago.	Sep.	Oct	Nov	Dic
Dependientes	1,000	1,042	1,039	1,061	1,073	1,069	1,050	1,068	1,095	1,082	1,077	1,053
Independientes	1,000	1,028	1,045	1,048	1,062	1,078	1,085	1,085	1,097	1,113	1,088	1,081
<b>Total</b>	<b>1,000</b>	<b>1,040</b>	<b>1,040</b>	<b>1,059</b>	<b>1,071</b>	<b>1,071</b>	<b>1,056</b>	<b>1,071</b>	<b>1,096</b>	<b>1,087</b>	<b>1,079</b>	<b>1,057</b>

Fuente: PILA, Cálculos UGPP

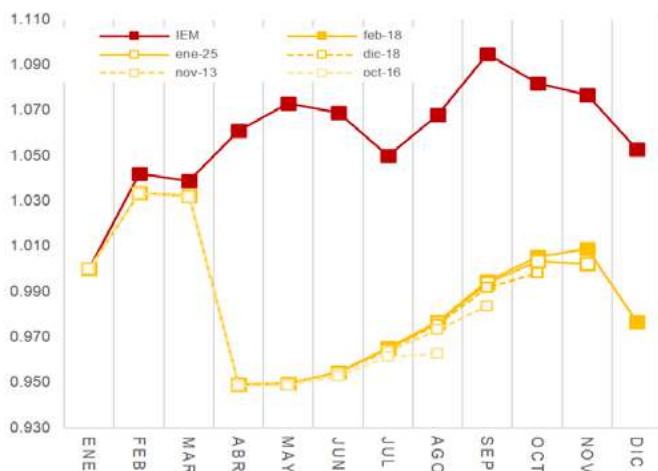
El gráfico 2 muestra el IEM de los cotizantes estimado con las cotizaciones observadas a diferentes fechas de corte de pago con las que se han realizado los análisis. Se nota un pago retrasado por parte de los independientes pero que en el largo plazo estabiliza la cantidad de cotizantes.

**Gráfico 2. No. de cotizantes observados 2020 por mes Vs. No. de cotizantes esperados según año típico<sup>1</sup>**

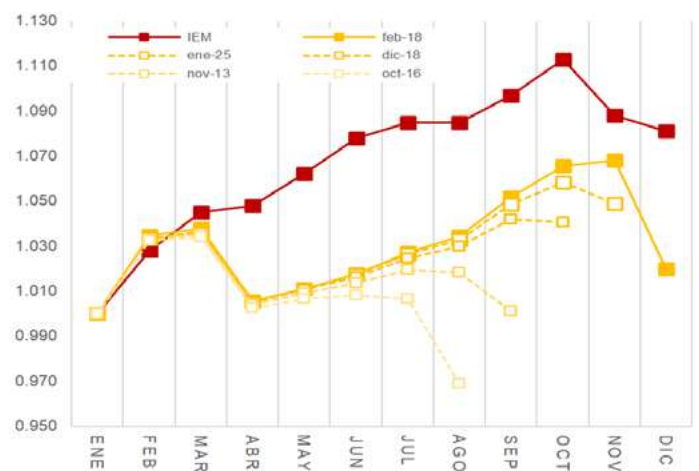
Índice estacional medio sobre el número de cotizantes



Índice estacional medio en **dependientes**



Índice estacional medio en **independientes**



Fuente: PILA, Cálculos UGPP

<sup>1</sup> Para comparar la evolución del número de cotizantes, en la UGPP se construyó un “año típico” que captura las variaciones estacionales a nivel mensual observadas entre 2012 y 2019, con una metodología de descomposición clásica de una serie de tiempo considerando que ésta es una relación multiplicativa entre Tendencia, Ciclo, Variaciones Estacionales y un Componente irregular. Al observar los momentos de corte en los que se han realizado los análisis hay un retardo de los pagos en los cotizantes independientes.

# Resumen General - Cotizaciones diciembre 2020

## Comportamiento de los cotizantes

En diciembre se registraron **11.490.948 cotizantes de los cuales 81,8% eran dependientes y 18,2% independientes**. Este número supone 848.952 cotizantes menos frente a lo esperado con el cálculo del año típico, es decir representa una variación del -6,88%.

En los dependientes, la diferencia entre el número efectivo y esperado fue de 734.260 cotizantes menos (-7,24%) y para los independientes, el número efectivo fue de 2.085.724 cotizantes, lo que implicó una reducción de 5,67%.

**Tabla 2. Número de cotizantes mensuales esperados y observados. Dependientes, independientes y total**

		Contraste de Resultados 2020											
		Feb	Mar	Abr	May	Jun	Jul	Ago	Sep	Oct	Nov	Dic	
	Esperado (a)	12,141,434	12,141,434	12,363,249	12,503,342	12,503,342	12,328,226	12,503,342	12,795,204	12,690,134	12,596,738	12,339,900	
	Obtenido (b)	12,069,699	12,063,559	11,196,577	11,211,844	11,274,083	11,396,795	11,521,044	11,729,264	11,861,500	11,899,422	11,490,948	
	Diferencia (b-a)	-71,735	-77,875	-1,166,672	-1,291,498	-1,229,259	-931,431	-982,298	-1,065,940	-828,634	-697,316	-848,952	
	Var. % con lo esperado	-0.59%	-0.64%	-9.44%	-10.33%	-9.83%	-7.56%	-7.86%	-8.33%	-6.53%	-5.54%	-6.88%	
Dependientes	Esperado (a)	10,033,564	10,004,676	10,216,518	10,332,067	10,293,551	10,110,597	10,283,922	10,543,908	10,418,729	10,370,584	10,139,484	
	Obtenido (b)	9,953,260	9,940,936	9,139,807	9,144,013	9,192,594	9,296,102	9,405,304	9,577,985	9,682,028	9,714,764	9,405,224	
	Diferencia (b-a)	-80,304	-63,740	-1,076,711	-1,188,054	-1,100,957	-814,495	-878,618	-965,923	-736,701	-655,820	-734,260	
	Var. % con lo esperado	-0.80%	-0.64%	-10.54%	-11.50%	-10.70%	-8.06%	-8.54%	-9.16%	-7.07%	-6.32%	-7.24%	
Independientes	Esperado (a)	2,102,585	2,137,355	2,143,491	2,172,126	2,204,851	2,219,168	2,219,168	2,243,712	2,276,437	2,225,304	2,210,987	
	Obtenido (b)	2,116,439	2,122,623	2,056,770	2,067,831	2,081,489	2,100,693	2,115,740	2,151,279	2,179,472	2,184,658	2,085,724	
	Diferencia (b-a)	13,854	-14,732	-86,721	-104,295	-123,362	-118,475	-103,428	-92,433	-96,965	-40,646	-125,263	
	Var. % con lo esperado	0.66%	-0.69%	-4.05%	-4.80%	-5.60%	-5.34%	-4.66%	-4.12%	-4.26%	-1.83%	-5.67%	

Fuente: PILA, Cálculos UGPP

Si se compara la evolución de los cotizantes entre febrero y diciembre de 2020, se observa una caída de 4,8%, pasando de 12 millones de cotizantes en febrero a 11,5 millones de cotizantes en diciembre. Cabe anotar que, en un año típico, se esperaría un crecimiento de 1,6% en el número de cotizantes en dicho período de tiempo.

Como se observa en la *Tabla 3*, las caídas más fuertes se observaron en abril, mayo y junio, cuando los cotizantes dependientes presentaron una disminución del 10,5% y 11,5% y 10,7%.

**Tabla 3. Total, cotizantes dependientes e independientes por rangos de salario, variaciones porcentuales mensuales y del periodo febrero – diciembre 2020**

Rango Ingreso Base Cotización	No. De Cotizantes				Variación % mensual											
	Feb	Dic	Diferencia (-) Feb - Nov	% Feb: Nov	Feb	Mar	Abr	May	Jun	Jul	Ago	Sep	Oct	Nov	Dic	
<b>Cotizantes Dependientes</b>	9.953.260	9.405.224	-548.036	-5,5%	3,4	-0,1	-8,1	0,0	0,5	1,1	1,2	1,8	1,1	0,3	-3,2	
Hasta 1 SMMLV	3.949.341	3.561.137	-388.204	-9,8%	-2,1	10,6	-6,1	-8,9	-2,3	2,8	0,7	2,3	0,0	-2,1	-5,8	
Mayor a 1 y hasta 2 SMMLV	3.478.334	3.349.504	-128.83	-3,7%	4,3	-10,5	-7,6	6,4	2,5	-0,4	1,3	2,1	2,2	1,4	0,0	
Mayor a 2 y hasta 5 SMMLV	1.840.253	1.749.806	-90.447	-4,9%	8,6	-3,6	-11,7	7,9	-7,1	8,0	4,9	0,5	1,7	-5,3	1,8	
Mayor a 5 SMMLV	685.332	744.777	59.445	8,7%	21,4	-0,1	-13,2	10,6	27,0	-13,2	-5,6	1,3	0,7	23,8	-13,8	
<b>Cotizantes Independientes</b>	2.116.439	2.085.724	-30.715	-1,5%	3,5	0,3	-3,1	0,5	0,7	0,9	0,7	1,7	1,3	0,2	-4,5	
Hasta 1 SMMLV	1.540.626	1.454.244	-86.382	-5,6%	-0,1	-0,7	-3,2	-0,1	0,3	0,4	-0,1	0,7	0,3	-0,6	-2,9	
Mayor a 1 y hasta 2 SMMLV	367.309	393.98	26.671	7,3%	16,1	4,2	-1,4	1,9	0,9	1,8	2,3	3,8	4,0	1,1	-10,7	
Mayor a 2 y hasta 5 SMMLV	163.048	184.546	21.498	13,2%	13,8	2,4	-4,5	2,8	2,8	1,9	3,2	4,6	2,1	3,8	-6,2	
Mayor a 5 SMMLV	45.456	52.954	7.498	16,5%	3,6	-6,1	-10,4	2,0	1,4	5,5	3,4	5,1	5,2	3,6	7,1	

Fuente: PILA, Cálculos UGPP

Los cotizantes dependientes disminuyeron en 548 mil, en relación con febrero de 2020, presentando las mayores reducciones en los cotizantes de los rangos de IBC de hasta 1 y de 2 a 5 SMMLV (-9,8% y -4,9% respectivamente). Para el mismo periodo en el año pasado se reportaron 9.838.214 cotizantes dependientes, es decir hubo una reducción de 433 mil cotizantes este año con relación al año pasado, una reducción del 4,4%.

Para los cotizantes independientes, la diferencia entre diciembre y febrero fue de 30 mil cotizantes más, con una mayor reducción en el rango de menor o igual a 1 SMMLV (-5,6%).

## Comportamiento de algunas novedades

La *tabla 4* y el *gráfico 3* muestran el comportamiento del número de novedades de ingreso, retiro, suspensión temporal y vacaciones presentadas en febrero y diciembre de 2020 entre los cotizantes dependientes, así como sus variaciones mensuales y anuales.

Se destaca el comportamiento de estas novedades en marzo, mes en el cual disminuyeron los ingresos -33% al tiempo que aumentaron los retiros 49%, las suspensiones temporales 80% y las vacaciones 366%.

El número de suspensiones temporales entre febrero y diciembre crecieron 15,5%, incremento inferior al que se observa en las variaciones anuales de dicha novedad entre marzo y septiembre. Es importante destacar, que desde mayo las suspensiones temporales han presentado variaciones negativas hasta noviembre, a diferencia del mes de diciembre en donde dicha novedad creció 5,5%

Por su parte, el número de vacaciones aumento en 257,4% en relación con febrero, cifra inferior al crecimiento de 2019 en vacaciones (370%), mientras que los ingresos presentados entre febrero y diciembre de 2020 se redujeron en 41,8%.

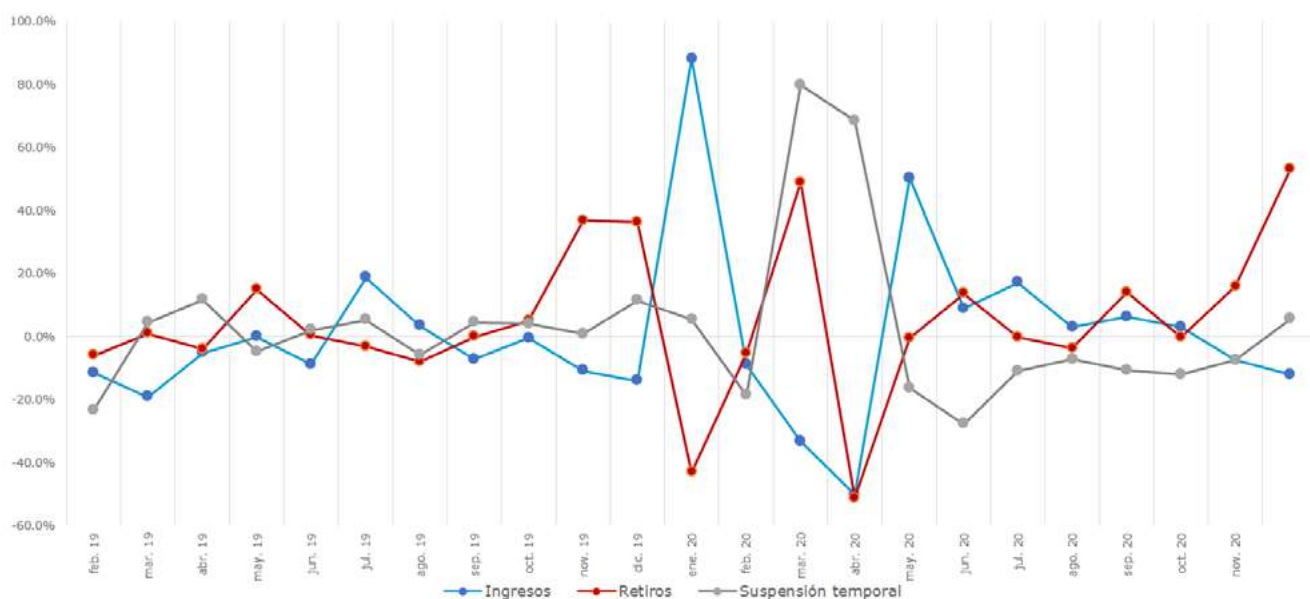
Tanto las novedades de suspensión temporal como los de vacaciones tuvieron incrementos bastante altos con relación a los ocurridos en el 2019 principalmente en los meses de marzo y abril donde se observaron incrementos entre 102% y 424%. En el caso de las suspensiones temporales, el incremento en marzo y abril fue de 36,6% y 1.426,9% para suspensiones con periodos iguales a 30 días mientras que para los de menos de 30 días fue de 105,1% y 153,9% respectivamente.

**Tabla 4. Resumen del reporte de novedades Cotizantes Dependientes - diciembre 2020**

Novedad	2019		2020		Variaciones mensuales												Variaciones anuales											
	Feb	Dic	Feb	Dic	Mar	Abr	May	Jun	Jul	Ago	Sep	Oct	Nov	Dic	Feb	Mar	Abr	May	Jun	Jul	Ago	Sep	Oct	Nov	Dic			
Ingreso	1.077.411	650.600	1.113.448	648.236	-33%	-50%	50%	9%	17%	3%	6%	3%	-8%	-12%	3%	-15%	-55%	-32%	-19%	-20%	-21%	-9%	-6%	-3%	0%			
Retiro	747.251	1.450.731	781.656	1.238.774	49%	-51%	0%	14%	0%	-4%	14%	0%	18%	53%	5%	54%	-22%	-32%	-23%	-21%	-17%	-5%	-10%	-24%	-15%			
Suspensión Temporal	163.282	223.237	191.489	221.171	80%	68%	-16%	-28%	-11%	-7%	-11%	-12%	-8%	6%	17%	102%	204%	168%	89%	60%	58%	35%	14%	5%	-1%			
Incapacidad Trabajo	38.379	51.891	56.627	53.367	-9%	-34%	17%	11%	15%	4%	5%	5%	-5%	-2%	48%	30%	-10%	-2%	15%	28%	10%	-9%	3%	0%	3%			
Vacaciones	358.571	1.685.716	400.236	1.430.371	386%	29%	-71%	-26%	6%	-27%	-14%	19%	-3%	262%	12%	424%	298%	62%	-39%	-37%	-16%	-16%	-18%	-17%	-15%			

Fuente: PILA, Cálculos UGPP

**Gráfico 3. Variación mensual de novedades de ingresos, retiros y suspensiones temporales para los cotizantes dependientes**



Fuente: PILA, Cálculos UGPP



Las variaciones mensuales de febrero, marzo y abril de las novedades se comportan de manera muy volátil pasando, por ejemplo, de un crecimiento entre marzo y febrero de los retiros de 49% a una caída en la misma novedad para el mes de abril de 51%, esta situación es similar tanto en los ingresos como en las suspensiones temporales, sin embargo, esta situación parece verse algo menos volátil en los meses posteriores a mayo.

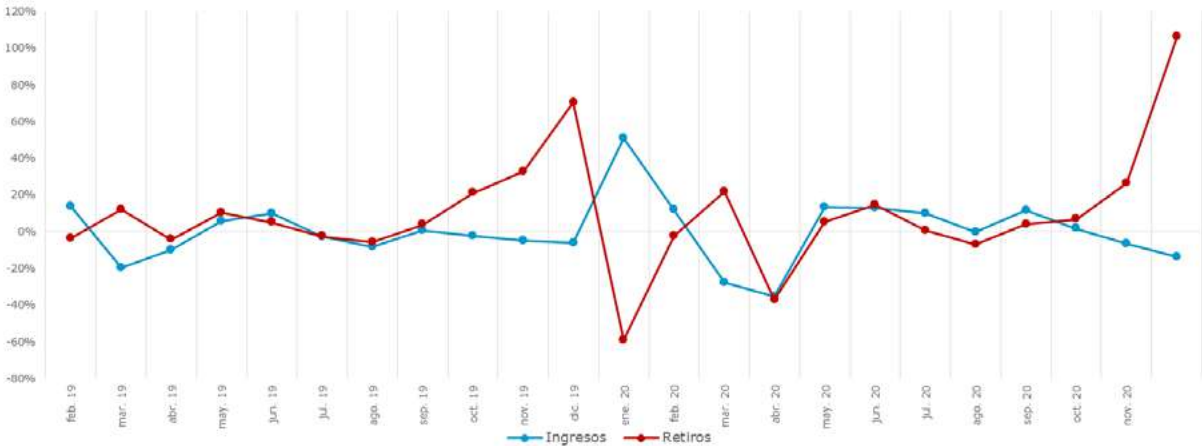
Con relación a las novedades de los cotizantes independientes, la *tabla 5* y el *gráfico 4* presenta el comportamiento de los ingresos y retiros. Como se puede observar, las disminuciones en los ingresos y los aumentos en los retiros fueron menos pronunciados para los independientes que para los dependientes, pero a diferencia de éstos últimos, los independientes parecen recuperarse con mayor lentitud tal como se muestra en la *tabla 5*.

**Tabla 5. Total, novedades en diciembre y febrero de 2020, variaciones anuales y mensuales del número de ingresos y retiros para cotizantes independientes**

Novedad	2019		2020		Variaciones mensuales												Variaciones anuales											
	Feb	Dic	Feb	Dic	Mar	Abr	May	Jun	Jul	Ago	Sep	Oct	Nov	Dic	Feb	Mar	Abr	May	Jun	Jul	Ago	Sep	Oct	Nov	Dic			
Ingreso	173.193	112.880	190.459	113.814	-28%	-35%	13%	13%	10%	0%	11%	2%	-7%	-14%	10%	-1%	-28%	-24%	-22%	-11%	-4%	7%	11%	10%	1%			
Retiro	74.843	241.743	96.695	241.428	22%	-37%	5%	15%	0%	-7%	4%	7%	26%	100%	29%	40%	-8%	-12%	-4%	-1%	-2%	-2%	-14%	-18%	0%			

Fuente: PILA, Cálculos UGPP

**Gráfico 4. Variaciones mensuales de las novedades de los ingresos, retiros y suspensiones temporales para los cotizantes independientes**

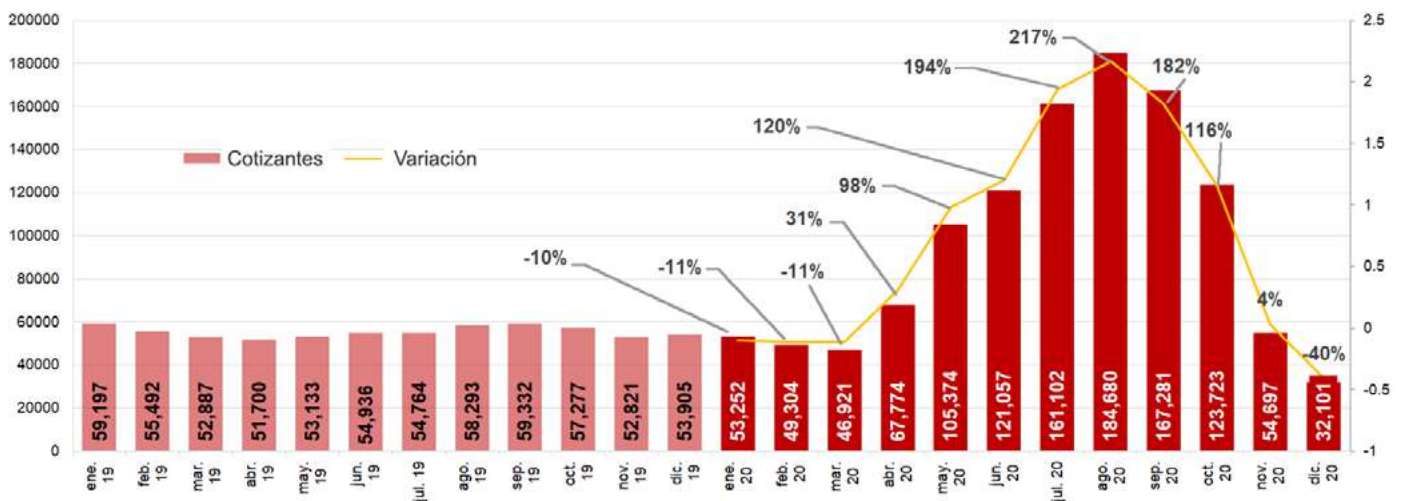


Fuente: PILA, Cálculos UGPP

## Cotizantes beneficiarios del mecanismo de protección al cesante

El gráfico 5 muestra el número de cotizantes tipo 52 que corresponden a los beneficiarios del mecanismo de protección al cesante. Como se puede observar, para diciembre de 2020 hubo una reducción de 40% en el número de relaciones laborales con tipo 52; 21.804 menos que el número de cotizantes de diciembre de 2019. El comportamiento creciente se presentó entre abril y agosto de 2020, meses en los que se alcanzó un crecimiento anual de 217%. Estas personas, aunque se contabilizan dentro del total de cotizantes, no estuvieron realmente activos en el mercado laboral.

**Gráfico 5. Número de cotizantes tipo 52 “Beneficiario del mecanismo de protección al cesante” y variación anual desde enero de 2020**



Fuente: PILA, Cálculos UGPP

<sup>3</sup> El tipo de cotizante 52 es utilizado cuando una caja de compensación familiar aporta a los Sistemas Generales de Salud y Pensiones respecto de los beneficiarios del mecanismo de protección al cesante previsto en la Ley 1636 de 2013 y desarrollado en el artículo 2.2.6.1.3.9 de la Sección 3 del Capítulo 1 del Título 6 de la Parte 2 del Libro 2 del Decreto 1072 de 2015

<sup>4</sup> Resolución 2388 del 10 de junio de 2016, Anexo 2 punto 2.1.2.3.19, página 71.

## Análisis del comportamiento de los cotizantes dependientes del sector privado

En diciembre de 2020 se encontraron 8.004.468 cotizantes dependientes asociados a aportantes del sector privados, frente a 8.389.626 de febrero del mismo año, es decir, 4,6% menos. Si se compara con el mes anterior, se tiene una disminución de 1,4%, cifra que desciende a 4,3% cuando la comparación se realiza con el número de cotizantes de diciembre de 2019.

La mayor disminución del periodo febrero–diciembre de cotizantes se encuentra en aquellos que cotizaron hasta 1 SMMLV con una variación de -7,1%; el número de cotizantes que realizaron aportes con un rango de IBC mayor a 5 SMMLV fue menos afectado con una variación entre febrero y diciembre de 10,3%. Al contrastar el número de cotizantes de diciembre con el mismo mes del año anterior, se observa una disminución entre el -6,5% y -2,5% para los diversos rangos salariales.

**Tabla 6. Total cotizantes dependientes del sector privado en diciembre y febrero de 2020 por rangos de salario y variaciones porcentuales mensuales y del periodo**

Rango Ingreso Base Cotización	No. De Cotizantes				Variación % mensual											
	Feb	Dic	Diferencia (-) Feb - Dic	% Feb: Dic	Feb	Mar	Abr	May	Jun	Jul	Ago	Sep	Oct	Nov	Dic	
Hasta 1 SMMLV	3.342.159	3.106.431	-235.728	-7,10%	-5,4	10,9	-3,3	-10,4	-3,0	1,6	-1,3	1,9	0,3	-0,8	-1,9	
Mayor a 1 y hasta 2 SMMLV	3.310.091	3.146.563	-171.528	-5,20%	7,8	-11,0	-11,1	10,7	2,9	-0,3	1,1	2,1	2,2	1,6	-1,6	
Mayor a 2 y hasta 5 SMMLV	1.285.485	1.261.839	-23.646	-1,80%	7,3	-5,6	-12,0	6,8	0,9	4,5	2,6	0,5	2,1	2,5	-2,6	
Mayor a 5 SMMLV	443.891	489.635	45.744	10,30%	11,4	-0,8	-11,7	2,7	10,1	-6,0	2,2	0,9	1,8	6,5	6,1	
<b>Dependientes Sector Privado</b>	<b>8.389.626</b>	<b>8.004.468</b>	<b>-385.158</b>	<b>-4,60%</b>	<b>2,2</b>	<b>-0,9</b>	<b>-7,8</b>	<b>-0,1</b>	<b>0,5</b>	<b>0,9</b>	<b>0,4</b>	<b>1,7</b>	<b>1,4</b>	<b>1,1</b>	<b>-1,4</b>	

Fuente: PILA, Cálculos UGPP

Para entender mejor la dinámica de los cotizantes en el tiempo, a continuación, se muestran aquellos cotizantes que permanecieron en noviembre y diciembre, aquellos que ingresaron y los que salieron. Los 8.004.468 cotizantes de diciembre corresponden a la suma de 7.441.015 que se encontraban desde noviembre y 563.453 (7,0%) que ingresaron para el mes de diciembre. A su vez, se destacan las 678.738 relaciones laborales (8,4%) que estaba presentes en el mes de noviembre, pero no aparecen en diciembre, es decir salen entre estos dos meses.

La *tabla 7* muestra la dinámica de las cotizaciones por rangos salariales en estos dos meses, siendo los cotizantes de 1 o menos SMMLV los que más cambian de comportamiento.

**Tabla 7. Total cotizantes de aportantes del sector privado que permanecieron, entraron o salieron entre noviembre y diciembre de 2020**

Rango Ingreso Base de Cotización	Total de cotizantes (Permanecen)	No cotizan en Diciembre (Salen)	Salen sin novedad de retiro	Salen con novedad de retiro	Ingresan en Diciembre (Entran)	% de cotizantes que salen	% de cotizantes que entran
<=1 SMMLV	2.656.347	509.177	67.540	441.637	456.108	18,1%	14,7%
1 - 2 SMMLV	3.079.314	117.242	23.360	93.882	85.494	3,7%	2,7%
2 - 3 SMMLV	725.421	26.786	3.817	22.969	11.283	3,6%	1,5%
3 - 4 SMMLV	343.177	10.159	1.831	8.328	4.508	2,9%	1,3%
4 - 5 SMMLV	185.556	4.897	682	4.215	2.185	2,6%	1,2%
>= 5 SMMLV	451.200	10.477	1.613	8.864	3.875	2,3%	0,9%
<b>Total</b>	<b>7.441.015</b>	<b>678.738</b>	<b>98.843</b>	<b>579.895</b>	<b>563.453</b>	<b>8,4%</b>	<b>7,0%</b>

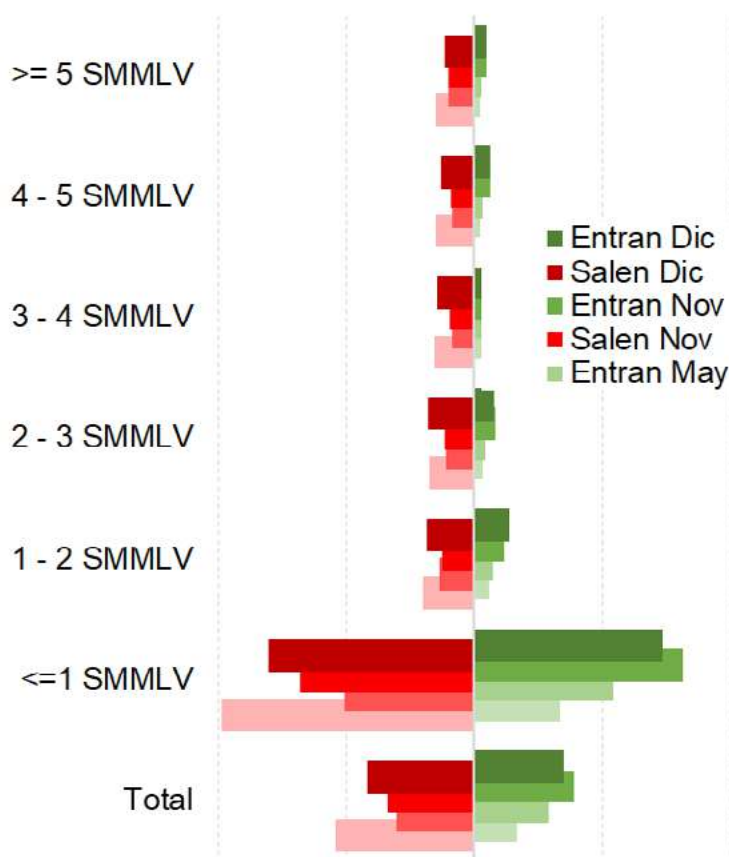
Fuente: PILA, Cálculos UGPP

El *gráfico 6* muestra la dinámica de entradas y salidas de los meses de abril, mayo, noviembre y diciembre.

Como se puede observar, la salida de cotizantes se concentró en abril, de manera más acentuada en el primer rango de cotización ( $\geq 1$  SMMLV). En este periodo, salieron 278 mil cotizantes más que los que se retiraron en el mismo periodo del año anterior. El total de retiros disminuyó para los meses siguientes, situándose incluso por debajo de lo observado en años anteriores.

Los ingresos, por su parte, han crecido menos que lo que tradicionalmente lo hacen. En abril, en particular, presentó un nivel de ingresos históricamente bajo (entraron 385 mil cotizantes menos que en el mismo mes de 2019), que ha venido recuperándose gradualmente pero que, en todo caso, se ha mantenido durante todo el periodo por debajo de lo observado en años anteriores.

**Gráfico 6. Porcentaje de cotizantes que entran y salen para abril, mayo, noviembre y diciembre**



Fuente: PILA, Cálculos UGPP

Al observar con detalle los 7.441.015 cotizantes que permanecieron entre diciembre y noviembre, 13,8% aumentaron su monto de cotización dado que en noviembre cotizaba por 1 SMMLV o menor, tal como se observa en la Tabla 8. De estos cotizantes el 13,1% pasan a cotizar entre 1 y 2 SMMLV.

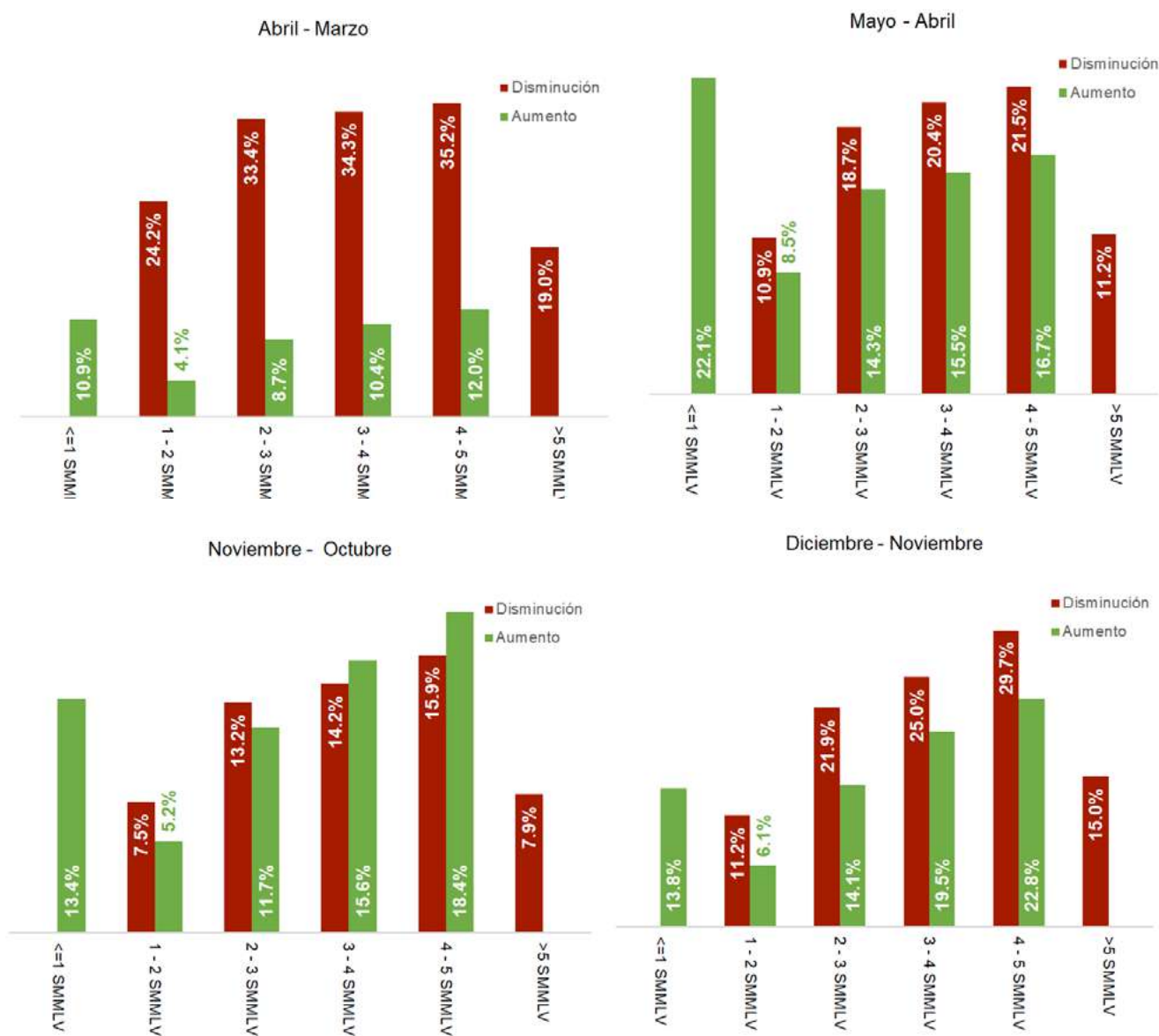
**Tabla 8. Matriz de transición de los cotizantes que permanecieron cotizantes entre noviembre y diciembre de 2020**

	<=1 SMMLV	1 - 2 SMMLV	2 - 3 SMMLV	3 - 4 SMMLV	4 - 5 SMMLV	>5 SMMLV	Disminución de rango de cotización	Aumento de rango de cotización
<=1 SMMLV	86,2%	13,1%	0,5%	0,1%	0,0%	0,0%		13,8%
1 - 2 SMMLV	11,2%	82,7%	5,2%	0,6%	0,2%	0,1%	11,2%	6,1%
2 - 3 SMMLV	1,9%	20,0%	64,0%	9,1%	2,3%	2,7%	21,9%	14,1%
3 - 4 SMMLV	0,7%	4,7%	19,6%	55,5%	9,3%	10,2%	25,0%	19,5%
4 - 5 SMMLV	0,4%	1,6%	8,8%	18,8%	47,5%	22,8%	29,7%	22,8%
>5 SMMLV	0,2%	0,4%	1,6%	4,9%	8,0%	85,0%	15,0%	
<b>Totales</b>						Permanecen	Disminuyen	Aumentan
						80,1%	14,9%	11,0%

Fuente: PILA, Cálculos UGPP

El *Gráfico 7* presenta el mismo análisis sobre aquellos que permanecen en el sistema, diferenciando entre quienes lo hacen con una disminución en su rango de cotización y aquellos que presentan un incremento en el mismo.

**Gráfico 7. Porcentaje de las relaciones laborales que han aumentado y disminuido su rango de cotización de los cotizantes que han permanecido en un par de meses**



Fuente: PILA, Cálculos UGPP

Al observar la dinámica de los cotizantes entre febrero y diciembre de 2020, observamos que 3.058.698 (36,5%) cotizaron en febrero y no cotizaron en diciembre, 2.673.540 (33,4%) cotizaron en diciembre y no en febrero y 5.330.928 (66,6%) cotizaron en febrero y diciembre. La tabla 9 presenta el detalle de la transición ocurrida con el monto de cotización de las 5.330.928 que permanecieron en febrero y diciembre de 2020.

Con relación a los cotizantes que se encontraron en febrero y diciembre, de los que cotizaban por 1 SMMLV o menos en febrero el 19,0% pasaron a cotizar por 1 a 2 SMMLV en diciembre y de los que cotizaron por 1 a 2 SMMLV el 13,2% cotizó por 1 SMMLV o menos. Las dinámicas con los demás rangos salariales tienden a presentar un menor porcentaje en el aumento que en la disminución, por ejemplo, de los que cotizaron de 2 a 3 SMMLV el 21,6% paso a cotizar de 1 a 2 SMMLV mientras que el 7,7% de los que cotizaron en febrero por 1 a 2 SMMLV pasaron a cotizar de 2 a 3 SMMLV. En el agregado, las disminuciones por rangos salariales varían entre el 13,2% y el 30,1% mientras que los aumentos entre el 9,4% y el 29,5%. Es decir, en promedio en 16,9% de los cotizantes disminuyen su rango salarial mientras que en promedio el 15,9% lo aumenta y el 73,6% permanece con el mismo rango.

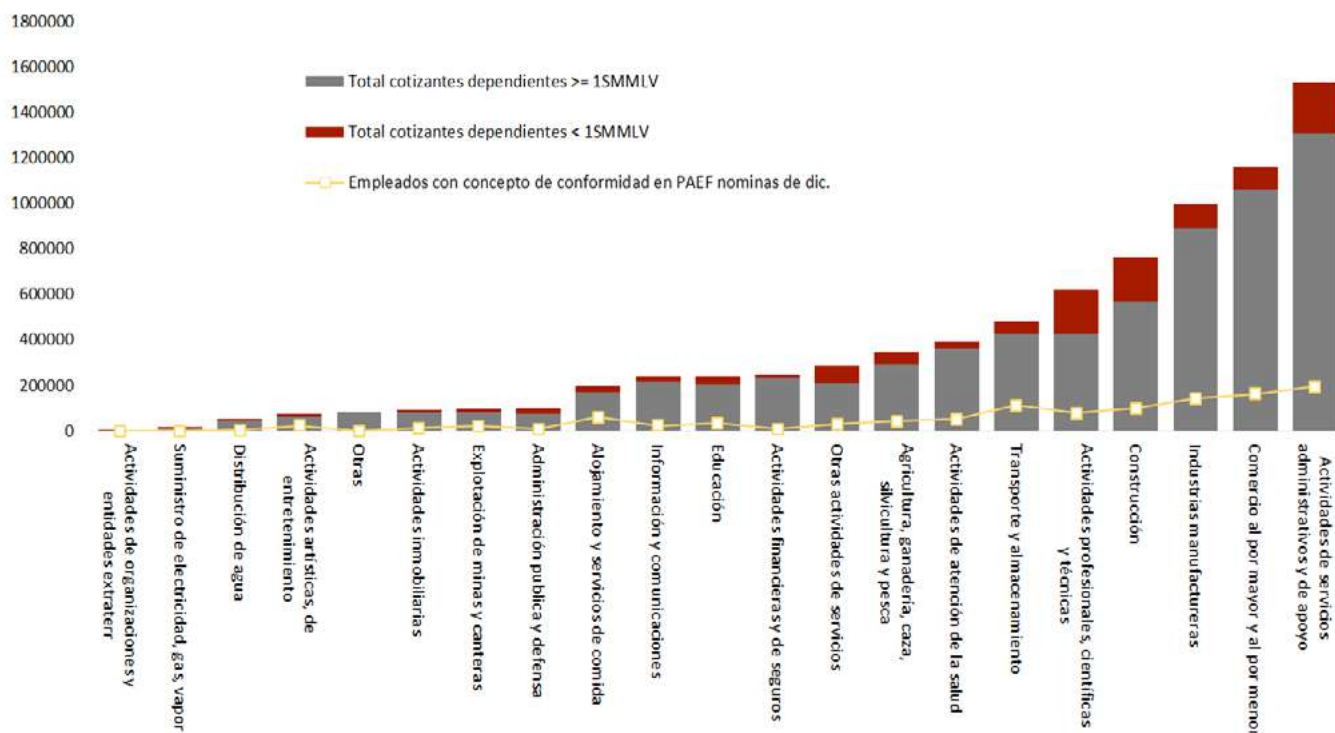
Son aquellos que cotizaban entre 3 y 4 SMMLV y entre 4 y 5 SMMLV quienes en mayor medida desmejoran sus condiciones previas.

**Tabla 9. Matriz de transición de los cotizantes que permanecieron cotizantes entre febrero y diciembre de 2020**

	<=1 SMMLV	1 - 2 SMMLV	2 - 3 SMMLV	3 - 4 SMMLV	4 - 5 SMMLV	>5 SMMLV	Disminución de rango de cotización	Aumento de rango de cotización
<=1 SMMLV	79,6%	19,0%	1,0%	0,2%	0,1%	0,1%		20,4%
1 - 2 SMMLV	13,2%	77,5%	7,7%	1,1%	0,3%	0,3%	13,2%	9,4%
2 - 3 SMMLV	2,5%	21,6%	55,9%	12,5%	3,6%	4,0%	24,0%	20,0%
3 - 4 SMMLV	1,2%	6,0%	19,7%	47,1%	12,3%	13,8%	26,9%	26,0%
4 - 5 SMMLV	0,8%	2,2%	9,6%	17,6%	40,4%	29,5%	30,1%	29,5%
>5 SMMLV	0,4%	0,7%	1,9%	4,9%	7,6%	84,5%	15,5%	
Totales						Permanecen	Disminuyen	Aumentan
						73,6%	16,9%	15,9%

Fuente: PILA, Cálculos UGPP

**Gráfico 8. No. de cotizantes dependientes del sector privado para diciembre por actividad económica y número de trabajadores con concepto de conformidad en PAEF para la nómina del mismo mes**



Fuente: PILA, Cálculos UGPP

Al comparar la distribución del número de cotizantes dependientes del sector privado con el número de personas que fueron beneficiadas con el PAEF para diciembre de 2020 se observa una tendencia similar, no obstante, hay diferencias en los niveles y algunos aportantes como los de actividades financieras u otras actividades de servicios presentan una leve discrepancia con el comportamiento de las cotizaciones con los beneficios.

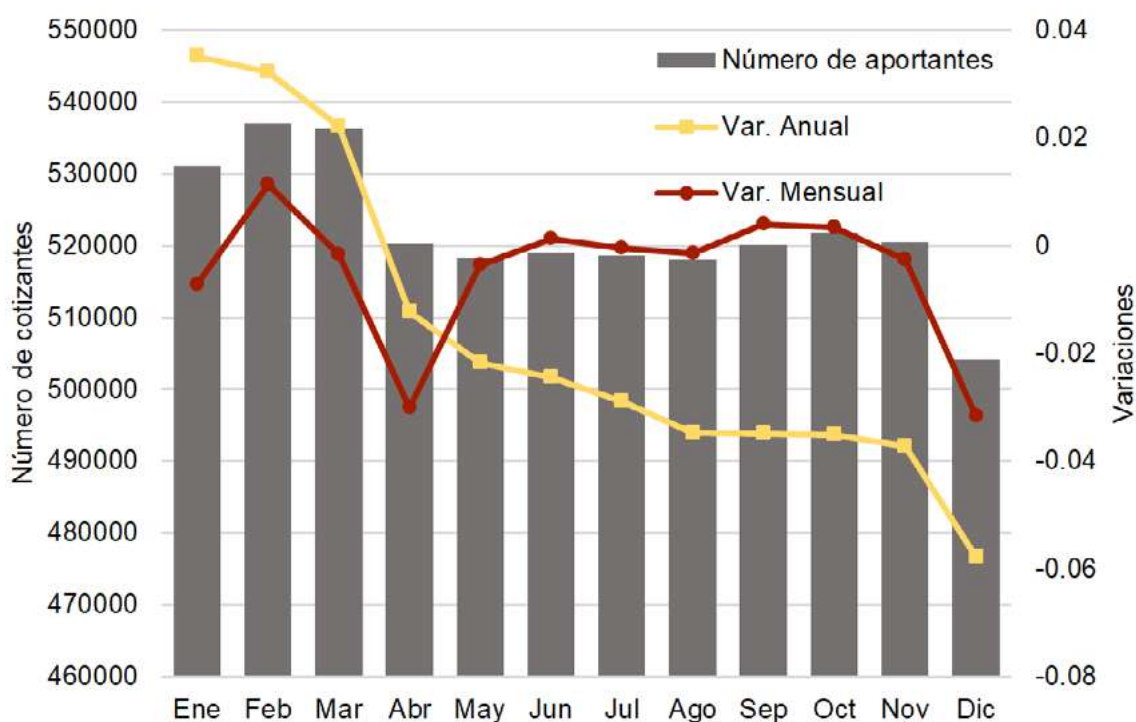


## Dinámica de los aportantes

En diciembre de 2020 el número de aportantes totales ascendió a 504.093, 33.039 menos que en febrero y 30.890 menos que en diciembre de 2019.

Igual que en el caso de los cotizantes, la mayor reducción en el número de aportantes se presentó en el mes de abril con una caída del 3,0%. La reducción acumulada de -6,2% entre febrero y diciembre.

**Gráfico 9. Total aportantes mensualmente en el 2020, variación anual y mensual en este total**



Fuente: PILA, Cálculos UGPP

De los 507.353 aportantes del mes de diciembre, 479.175 se consideran aportantes asociados al sector privado. De ellos 85,6% aportaron en febrero y también en diciembre, el 11,7% entraron para el mes de diciembre y el 16,0% salieron del sistema. Sobresale el hecho de que, del total de los aportantes que salen, el 96,3% corresponden a micro y pequeños aportantes.

**Tabla 10. Total aportantes que dejaron de cotizar, entraron y permanecieron entre febrero y diciembre**

Tamaño de la empresa	Total aportantes de febrero a diciembre de 2020				
	Permanecen	Salen	Entran	Salen %	Entran %
Micro (=1)	120.355	69.480	34.767	36,60%	22,41%
Micro (2 - 10)	201.868	40.771	35.302	16,80%	14,88%
Pequeñas (11-50)	59.988	3.919	5.467	6,13%	8,35%
Mediana (51-200)	15.427	257	835	1,64%	5,13%
Grandes (201-500)	3.216	26	96	0,80%	2,90%
Muy grandes (>500)	1.833	15	21	0,81%	1,13%
<b>Total</b>	<b>402.687</b>	<b>114.468</b>	<b>67.614</b>	<b>16,00%</b>	<b>11,70%</b>

Fuente: PILA, Cálculos UGPP

En cuanto a los aportantes que se encuentran cotizando en el sistema tanto en febrero como en diciembre, se puede observar una disminución de 5,7% de los cotizantes asociados a aportantes privados. La disminución más significativa (-36,6%) se da entre los micro aportantes que cotizan por una única persona.

La *tabla 11* muestra la disminución y aumento del número de cotizantes en los aportantes que han permanecido en un par de meses consecutivos. Podemos observar que el número de cotizantes de empresas que han permanecido ha tenido leves aumentos a partir de mayo, entre diciembre y noviembre el número de empleados tuvo una disminución casi el 1%.

**Tabla 11. Variación porcentual del número de cotizantes asociados a los aportantes que han permanecido**

Tamaño del aportante	Variación del número de aportantes de febrero a diciembre de 2020									
	Mar	Abr	May	Jun	Jul	Ago	Sep	Oct	Nov	Dic
Micro (=1)	-3,3%	-7,2%	-1,7%	-2,2%	-3,1%	-3,6%	-3,0%	-3,8%	-4,3%	-9,8%
Micro (2 - 10)	-1,5%	-7,8%	-0,2%	0,0%	-0,5%	-1,2%	-0,1%	-0,5%	-1,0%	-4,3%
Pequeñas (11-50)	-1,2%	-9,0%	0,8%	0,9%	0,7%	0,0%	1,6%	1,0%	0,4%	-2,4%
Mediana (51-200)	-0,4%	-8,2%	1,0%	1,0%	1,0%	0,5%	1,9%	1,3%	0,9%	-1,4%
Grandes (201-500)	0,0%	-6,5%	-0,6%	0,6%	1,1%	0,6%	1,9%	1,4%	1,2%	0,1%
Muy grandes (>500)	-0,2%	-5,2%	-1,7%	-0,3%	0,9%	0,9%	1,5%	1,7%	2,0%	1,1%
<b>Total</b>	<b>-0,6%</b>	<b>-7,0%</b>	<b>-0,4%</b>	<b>0,3%</b>	<b>0,7%</b>	<b>0,3%</b>	<b>1,4%</b>	<b>1,1%</b>	<b>0,9%</b>	<b>-0,9%</b>

Fuente: PILA, Cálculos UGPP

De los aportantes entre febrero y diciembre, se observa que 114.468 aportantes que aportaron entre febrero y noviembre y no cotizaron en meses posteriores tal como se muestra en la tabla 10; de los cuales 73.397 retiraron a todos sus empleados y 1.672 cancelaron su matrícula mercantil, para una cifra de 75.069 aportantes que han dejado de aportar en el acumulado de marzo a diciembre de 2020.

La *tabla 12* muestra la distribución absoluta y relativa de este número de aportantes de marzo a diciembre que han dejado de aportar por actividad económica y diferenciando por el tamaño del cotizante. Se observa que el 97,0% de los aportantes que han dejado de aportar al SPS corresponden a micro aportantes, entre los que sobresalen aquellos que realizaban cotizaciones por una persona y representan el 65,0% del total.

**Tabla 12. Distribución absoluta y porcentual de aportantes que han dejado de cotizar en los últimos 6 meses por tamaño del aportante**

	Micro(=1)		Micro(2-10)		Pequeñas		Medianas		Grandes y muy grandes		Total	
	Total	%	Total	%	Total	%	Total	%	Total	%	Total	%
Actividades profesionales, científicas y técnicas	10.888	22%	3.170	13%	202	10%	12	9%	2	8%	14.274	19%
Construcción	4.361	9%	5.911	25%	899	43%	28	21%	3	13%	11.202	15%
Comercio al por mayor y al por menor	7.067	15%	3.554	15%	175	8%	11	8%	2	8%	10.809	14%
Alojamiento y servicios de comida	2.693	6%	2.367	10%	120	6%	10	7%	1	4%	5.191	7%
Industrias manufactureras	2.821	6%	2185	9%	145	7%	6	4%	2	8%	5.159	7%
Actividades de servicios administrativos y de apoyo	3.251	7%	1264	5%	76	4%	17	13%	0	0%	4.608	6%
Otras actividades de servicios	3.324	7%	941	4%	117	6%	16	12%	4	17%	4.402	6%
Actividades de atención de la salud humana	2.338	5%	480	2%	80	4%	9	7%	2	8%	2.909	4%
Transporte y almacenamiento	1.772	4%	891	4%	45	2%	9	7%	3	13%	2.720	4%
Actividades de los hogares individuales en calidad	1.482	3%	660	3%	45	2%	3	2%	2	8%	2.192	3%
Agricultura, ganadería, caza, silvicultura y pesca	2.073	4%	92	0%	4	0%	0	0%	0	0%	2.169	3%
Actividades inmobiliarias	1.603	3%	337	1%	12	1%	2	2%	0	0%	1.954	3%
Administración pública y defensa	1.538	3%	306	1%	19	1%	1	1%	0	0%	1.864	2%
Información y comunicaciones	920	2%	817	3%	81	4%	2	2%	0	0%	1.820	2%
Educación	1183	2%	334	1%	20	1%	1	1%	0	0%	1.538	2%
Actividades artísticas, de entretenimiento	510	1%	250	1%	12	1%	1	1%	0	0%	773	1%
Actividades financieras y de seguros	559	1%	159	1%	7	0%	1	1%	1	4%	727	1%
Explotación de minas y canteras	177	0%	159	1%	24	1%	3	2%	0	0%	363	0%
Distribución de agua	139	0%	114	1%	6	0%	1	1%	0	0%	260	0%
Suministro de electricidad, gas, vapor	37	0%	21	0%	2	0%	0	0%	0	0%	60	0%
Otros	43	0%	23	0%	5	0%	2	2%	2	8%	75	0%
<b>Total</b>	<b>48.779</b>	<b>100%</b>	<b>24.035</b>	<b>100%</b>	<b>2.096</b>	<b>100%</b>	<b>135</b>	<b>100%</b>	<b>24</b>	<b>100%</b>	<b>75.069</b>	<b>100%</b>

Fuente: PILA, Cálculos UGPP

## Dinámica por sector económico

Para los cotizantes dependientes privados, la mayor variación para el periodo febrero–diciembre se presentó en las actividades de alojamiento y servicios de comida con una disminución de 24,8%.

Debido a su mayor tamaño, las actividades de mayor impacto en la reducción total del periodo (-4,6%) fueron las actividades de Construcción, con una reducción de 73,3 mil cotizantes (-0,9 puntos porcentuales), seguido de actividades de alojamiento y servicios de comida y las actividades de educación cuyos aportes a la reducción total del periodo fueron -0,8 y -0,7 puntos porcentuales respectivamente.

**Tabla 13. Distribución de los cotizantes de aportantes privados según la sección económica y los contrastes entre febrero y diciembre de 2019 y 2020**

Actividad (Sección CIIU Rev. 4. A.C)	Feb 2019	Dic 2019	Feb 2020	Dic 2020	Particip. % en el total Dic 2020	Δ% Feb -Dic 2019	Contribución	Δ% Feb - Dic 2020	Contribución
Construcción	814.9	825.3	836.3	762.6	9.5%	1.3%	0.1%	-8.8%	-0.9%
Alojamiento y servicios de comida	243.6	251.0	257.8	193.8	2.4%	3.0%	0.1%	-24.8%	-0.6%
Educación	303.0	256.1	301.0	240.5	3.0%	-15.5%	-0.6%	-20.1%	-0.7%
Industrias manufactureras	1,024.2	1,062.5	1,046.6	999.6	12.5%	3.7%	-0.5%	-4.5%	-0.6%
Transporte y almacenamiento	499.7	517.8	520.7	481.0	6.0%	3.6%	-0.2%	-7.6%	-0.5%
Actividades de servicios administrativos y de apoyo	1,498.0	1,589.9	1,552.6	1,530.2	19.1%	6.1%	-1.1%	-1.4%	-0.3%
Actividades profesionales, científicas y técnicas	607.6	637.5	636.2	619.6	7.7%	4.9%	-0.4%	-2.6%	-0.2%
Explotación de minas y canteras	113.1	109.8	110.0	97.0	1.2%	-2.9%	0.0%	-11.8%	-0.2%
Actividades financieras y de seguros	254.7	259.6	260.8	249.1	3.1%	1.9%	0.1%	-4.5%	-0.1%
Otras actividades de servicios	309.1	299.3	296.7	285.3	3.6%	-3.2%	-0.1%	-3.8%	-0.1%
Agricultura, ganadería, caza, silvicultura y pesca	342.1	345.6	355.3	345.6	4.3%	1.0%	0.0%	-2.7%	-0.1%
Actividades artísticas, de entretenimiento y recreación	76.2	80.6	79.4	72.7	0.9%	5.7%	0.1%	-8.5%	-0.1%
No definido	93.7	87.5	87.2	81.3	1.0%	-8.6%	-0.1%	-6.7%	-0.1%
Administración pública y defensa, planes de seguridad soc	108.5	104.4	104.7	99.3	1.2%	-3.7%	0.0%	-5.1%	-0.1%
Comercio al por mayor / por menor, rep. de vehic	1,112.2	1,164.0	1,163.2	1,158.3	14.5%	4.7%	0.6%	-0.4%	-0.1%
Actividades inmobiliarias	86.4	89.9	91.6	90.4	1.1%	4.0%	0.0%	-1.3%	0.0%
Actividades de los hogares individuales	2.5	2.5	2.7	2.4	0.0%	-0.4%	0.0%	-10.9%	0.0%
Actividades de organizaciones y entidades extraterritoriales	3.3	2.9	2.8	3.0	0.0%	-11.5%	0.0%	6.3%	0.0%
Suministro de electricidad, gas, vapor	13.4	14.3	14.0	14.4	0.2%	6.7%	0.0%	3.3%	0.0%
Distribución de agua, evacuación y tratamiento de agua	46.5	51.4	49.9	51.4	0.6%	10.6%	0.1%	3.1%	0.0%
Información y comunicaciones	216.0	230.4	235.4	237.9	3.0%	6.7%	0.2%	1.1%	0.0%
Actividades de atención de la salud hum	372.1	384.3	384.8	389.0	4.9%	3.3%	0.1%	1.1%	0.1%
<b>Total general</b>	<b>8,140.7</b>	<b>8,366.6</b>	<b>8,389.6</b>	<b>8,004.5</b>	<b>100.0%</b>	<b>2.8%</b>	<b>2.8%</b>	<b>-4.6%</b>	<b>-4.6%</b>

Fuente: PILA, Cálculos UGPP

## Dinámica geográfica y demográfica



**Gráfico 10. Variaciones mensuales y del periodo por departamento para cotizantes de aportantes sector privado**

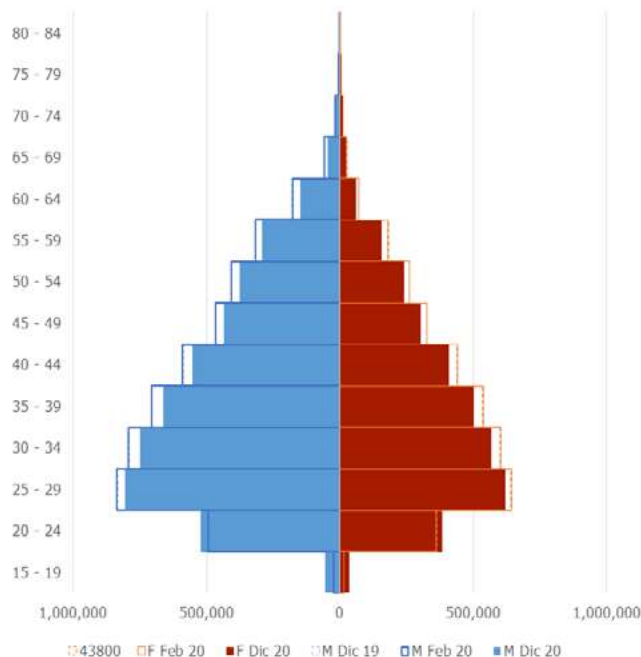
El número de cotizantes dependientes de aportantes privados ha disminuido en la mayoría de los departamentos entre febrero y diciembre. Unos de los principales decrecimientos se notan en el Meta y Bolívar con reducciones del 11,2% y 9% respectivamente. En Bogotá, Antioquia y Valle del Cauca los cotizantes han disminuido un 6,9%, 3,4% y 4,3% respectivamente.

Departamento	Total cotizantes		Variaciones mensuales											Variación Dic – Feb
	Feb	Dic	Feb	Mar	Abr	May	Jun	Jul	Ago	Sep	Oct	Nov	Dic	
Bogotá	2.653.476	2.471.800	1,7%	-1,1%	-6,8%	-1,2%	-0,5%	0,0%	0,0%	1,4%	1,0%	1,1%	-1,3%	-6,9%
Antioquia	1.536.695	1.484.882	1,5%	-1,0%	-7,4%	0,1%	0,6%	0,0%	0,3%	2,0%	1,7%	1,1%	-1,2%	-3,4%
Valle del Cauca	858.742	821.739	2,1%	-1,0%	-7,1%	0,1%	-0,1%	0,0%	0,2%	1,8%	1,4%	0,6%	-0,7%	-4,3%
Atlántico	420.428	402.992	1,4%	-0,4%	-7,3%	0,4%	1,2%	0,0%	0,1%	1,2%	1,2%	0,7%	-1,4%	-4,2%
Santander	359.846	340.687	3,5%	-0,7%	-9,8%	-1,1%	1,6%	0,0%	0,6%	1,9%	1,6%	1,6%	-1,6%	-5,3%
Cundinamarca	333.931	320.871	2,4%	-2,9%	-6,9%	-0,2%	1,4%	0,0%	2,4%	1,2%	3,5%	-0,4%	-2,4%	-3,9%
Bolívar	233.925	212.922	1,6%	-1,4%	-9,2%	-0,8%	-1,3%	0,0%	0,4%	0,7%	1,6%	1,7%	-0,6%	-9,0%
Risaralda	172.724	165.713	1,6%	-0,9%	-8,2%	0,0%	0,6%	0,0%	0,2%	1,7%	1,4%	0,5%	-1,2%	-4,1%
Meta	163.832	145.567	3,7%	-0,7%	-11,3%	-2,4%	0,5%	0,0%	-0,4%	1,6%	1,4%	1,8%	-2,7%	-11,2%
Norte de Santander	138.455	136.261	1,6%	0,4%	-9,2%	1,7%	2,7%	0,0%	0,7%	2,4%	1,3%	0,6%	-3,0%	-1,6%
Caldas	140.640	138.564	2,3%	-1,4%	-8,9%	0,2%	0,8%	0,0%	1,2%	2,2%	2,6%	1,8%	-1,1%	-1,5%
Tolima	141.952	137.215	2,9%	-1,3%	-9,6%	1,4%	1,6%	0,0%	1,3%	1,1%	1,6%	1,2%	-1,8%	-3,3%
Nacional	8.389.626	8.004.468	2,2%	-0,9%	-7,8%	-0,1%	0,5%	0,9%	0,4%	1,7%	1,4%	1,1%	-1,4%	-4,6%

Fuente: PILA, Cálculos UGPP

**Gráfico 11. Estructura de población de los cotizantes de febrero y diciembre en el 2020 así como el índice de feminidad por grupos quinquenales de edad**

Edad	Índice de feminización de las personas cotizantes en los grupos quinquenales				
	Dic_19	Feb_20	Dic_20	Variación anual	Variación dic - feb
15 - 19	69,2	60,8	63,8	-7,70%	5,00%
20 - 24	74,2	72,7	73,2	-1,30%	0,70%
25 - 29	77	76,9	77	0,10%	0,10%
30 - 34	75,9	75,8	75,6	-0,30%	-0,20%
35 - 39	76	76,1	75,8	-0,30%	-0,50%
40 - 44	74,6	74,7	74	-0,80%	-0,90%
45 - 49	69,6	69,8	69,1	-0,80%	-1,00%
50 - 54	64,5	64,5	63,8	-1,00%	-1,20%
55 - 59	57,2	56,6	53,6	-6,30%	-5,20%
60 - 64	38,8	39	40,3	4,00%	3,60%
65 - 69	43,8	44,7	50	14,30%	11,90%
70 - 74	52,4	52,8	62,7	19,70%	18,70%
<b>Total</b>	<b>71,1</b>	<b>71,0</b>	<b>70,9</b>	<b>-0,2</b>	<b>-0,03</b>



Fuente: PILA, Cálculos UGPP

Para diciembre de 2020 se encuentran 70,9 mujeres por cada 100 hombres, dato que disminuye levemente con relación a las cotizaciones en febrero y en diciembre del año anterior. Este indicador cambia al observarlo por grupos quinquenales de edad donde hay disminuciones en las personas de 30 a 60 años.

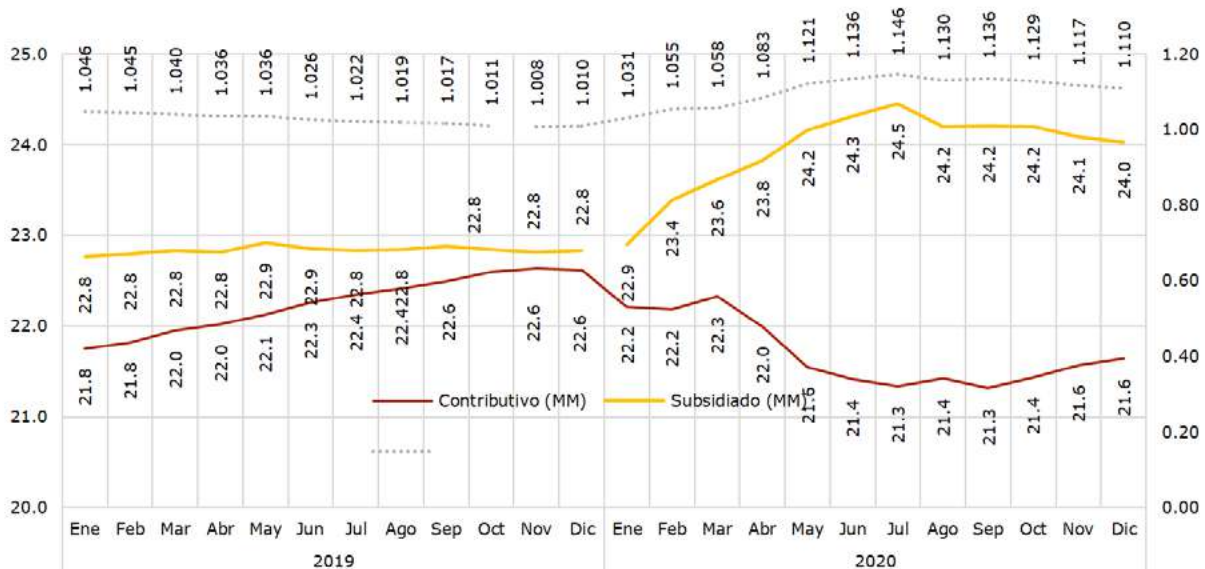
Comparado con febrero, en diciembre del 2020 el índice tiene un aumento en las edades de 15 a 30 años, principalmente en las de 15 a 20 años, donde hubo un aumento del 5%. No obstante, para esas edades hubo un decrecimiento del 7,7% al contrastarlo con diciembre del 2019. Para las mujeres y hombres entre los 25 y 59 años el crecimiento entre febrero y diciembre fue de -6,5% y -5,8% respectivamente.

Los cotizantes hombres entre 60 y 74 años tuvieron una disminución con relación a los cotizantes en febrero y diciembre de 2019, con un crecimiento del índice del 18,75 y 19,7% respectivamente.

## Contrastes adicionales de la seguridad social

La disminución en los cotizantes ha impactado de manera significativa la relación entre afiliados al régimen contributivo versus el régimen subsidiado. Para el mes de diciembre se observan 24.032.214 personas afiliadas al régimen subsidiado y 21.643.072 al régimen contributivo, lo que indica que hay 111,0 personas en el subsidiado por cada 100 en el contributivo, frente a 105,5 por cada 100 en febrero de 2020, lo que impacta de manera significativa las finanzas de la nación.

**Gráfico 12. Total personas afiliadas al régimen contributivo y subsidiado de salud y razón entre los dos**



Fuente: BDUA, Cálculos UGPP

## Seguimiento a las cotizaciones de los independientes

### Dinámica de los cotizantes

A diciembre de 2020 se reportan 2.085.724 cotizantes independientes, frente a 2.116.439 en febrero del mismo año, lo que representa un crecimiento de -1,5%. Si se compara con el mes anterior, se observan 98.934 (-4,5%) cotizantes menos, cifra que asciende a 63.664 (-3,0%) cotizantes menos si se compara con el mismo mes del año anterior.

De los cotizantes independientes de noviembre, 209.395 (9,6%) no cotizaron en diciembre (salieron 24 mil cotizantes más que en el mismo periodo del año anterior). Por su parte, en diciembre 112.824 (5,4%) no cotizaron en noviembre como independientes, 7 mil más que el mismo mes del año anterior. La Tabla 13 muestra la dinámica de las cotizaciones por rangos salariales.

**Tabla 14. Total, cotizantes independientes que entran, salen y permanecen entre diciembre y noviembre de 2020**

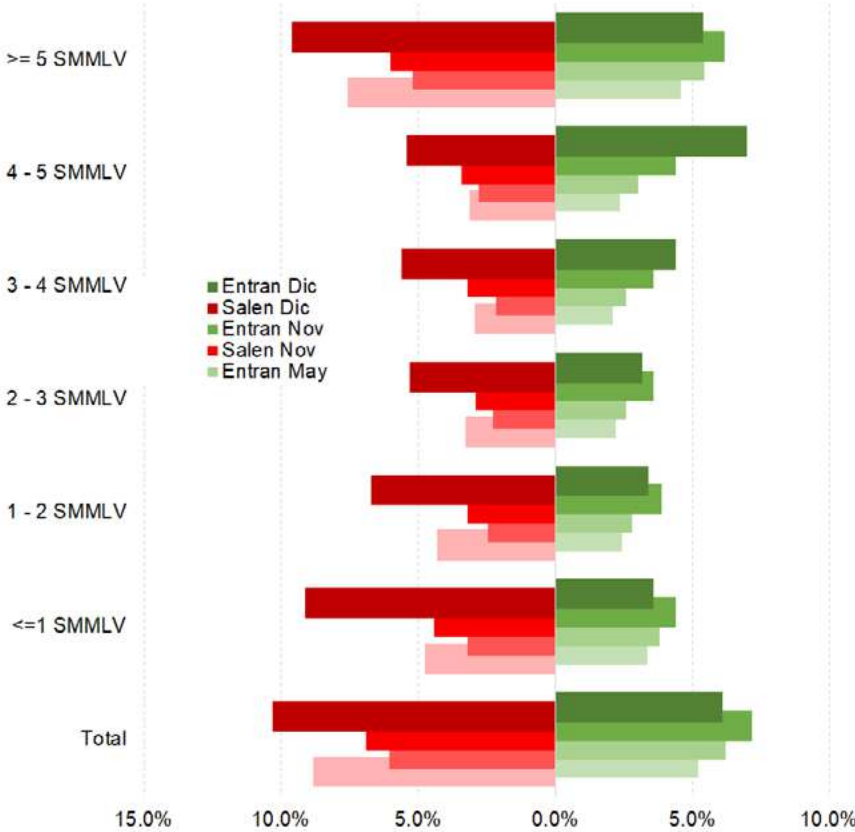
Rango Ingreso Base de Cotización	Total de cotizantes (Permanecen)	No cotizan en Diciembre (Salen)	Salen sin novedad de retiro	Salen con novedad de retiro	Ingresan en Diciembre (Entran)	% de cotizantes que salen	% de cotizantes que entran
<=1 SMMLV	1.337.397	154.517	86.403	68.114	87.784	10,4%	6,2%
1 - 2 SMMLV	399.085	40.008	27.080	12.928	14.873	9,1%	3,6%
2 - 3 SMMLV	116.458	8.357	6.158	2.199	4.154	6,7%	3,4%
3 - 4 SMMLV	45.964	2.609	1.915	694	1.542	5,4%	3,2%
4 - 5 SMMLV	20.985	1.243	893	350	973	5,6%	4,4%
>= 5 SMMLV	46.607	2.661	1.608	1.053	3.498	5,4%	7,0%
<b>Total</b>	<b>1.966.496</b>	<b>209.395</b>	<b>124.057</b>	<b>85.338</b>	<b>112.824</b>	<b>9,6%</b>	<b>5,4%</b>

Fuente: PILA, Cálculos UGPP



El gráfico 13 muestra la dinámica en los meses anteriores. Se resalta el alto porcentaje de cotizantes que salieron en abril y diciembre, fenómeno mucho más acentuado entre los cotizantes del rango de  $\geq 5$  SMMLV. Por su parte, el porcentaje de cotizantes nuevos en cada mes tiende a aumentar (excluyendo diciembre), principalmente en los rangos más bajos de cotización.

**Gráfico 13. Porcentaje de cotizantes dependientes e independientes que salen y entran para los meses de abril, mayo, noviembre y diciembre**



Fuente: PILA, Cálculos UGPP

Al comparar con el número de cotizantes de febrero se observa que 529.405 (25,2%) ya no cotizaron para el mes de diciembre, comparado con el mismo periodo del año anterior se presentó un incremento en las salidas de 92 mil. En cuanto a las entradas se observa una disminución respecto al periodo febrero-diciembre de 2019 de 21 mil.

La *Tabla 15* presenta el perfil fila de la matriz de transición de los cotizantes independientes que cotizaron en febrero y diciembre de 2020. Podemos observar que el 93,0% de los cotizantes que cotizaron por 1 SMMLV o menos en febrero también lo realizaron sobre este rango para diciembre, siendo la mayor frecuencia de permanencia entre los dos meses. Se nota que el 14,1% de los independientes que cotizaron de 2 a 3 SMMLV en febrero pasaron a cotizar de 1 a 2 SMMLV en diciembre siendo el mayor porcentaje de disminución de un rango a otro. El mayor aumento de rango de cotización que se presentó en las personas que en febrero cotizaron de 2 a 3 SMMLV y en diciembre lo realizaron de 3 a 4 SMMLV.

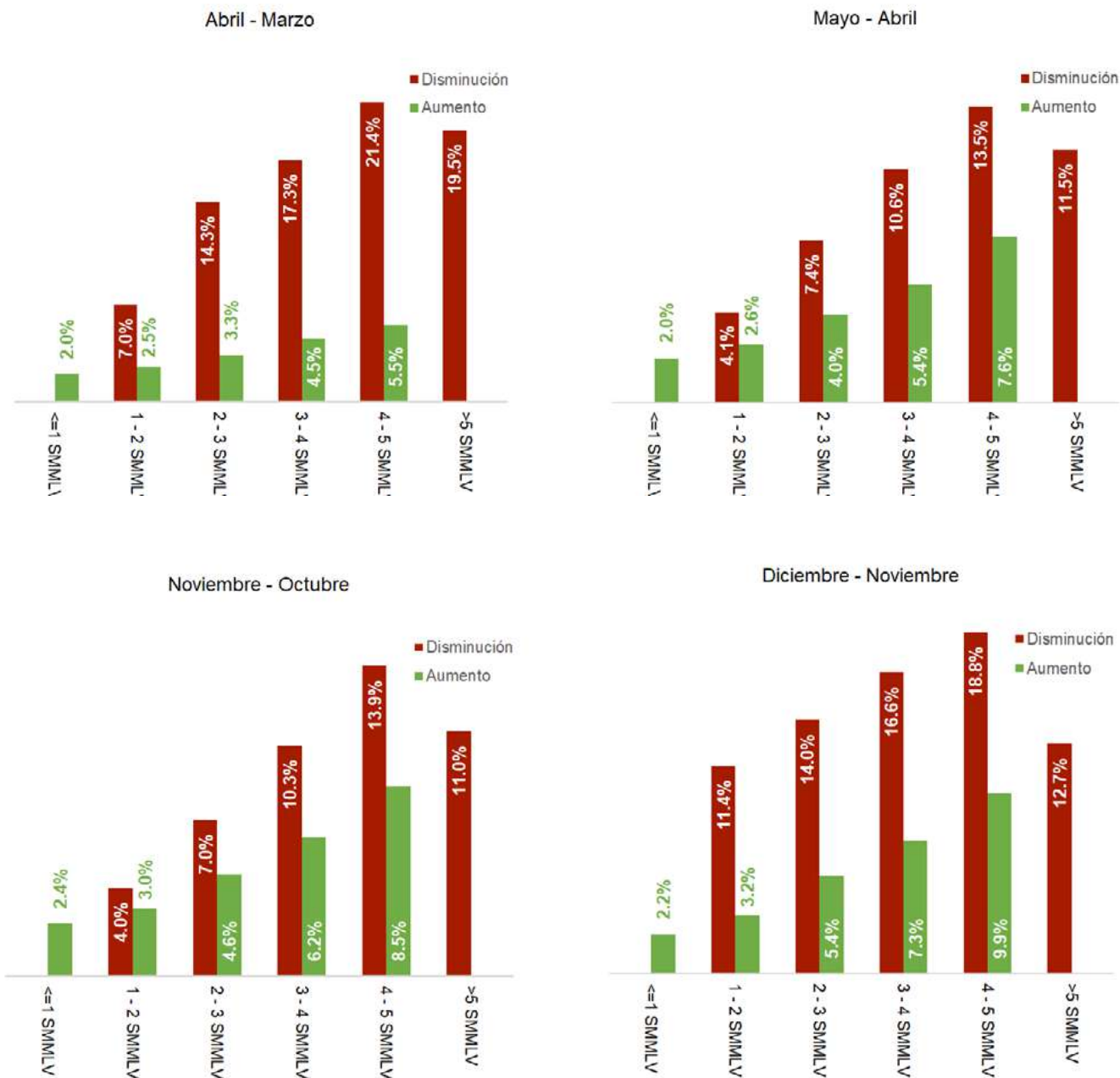
De manera general las disminuciones por rango salarial estuvieron entre el 15,5% y el 30,9% y los aumentos entre el 7,0% y el 16,3%. Es decir, el promedio de disminución de rango de cotización fue del 18,6% mientras que el promedio del aumento del rango de cotización fue del 7,8% entre febrero y diciembre de 2020. En promedio del porcentaje de cotizantes que mantuvieron el rango de cotización fue del 86,9%.

**Tabla 15. Matriz de transición de los cotizantes independientes que permanecieron en febrero y diciembre de 2020**

	<=1 SMMLV	1 - 2 SMMLV	2 - 3 SMMLV	3 - 4 SMMLV	4 - 5 SMMLV	>5 SMMLV	Disminución de rango de cotización	Aumento de rango de cotización
<=1 SMMLV	93,0%	5,1%	1,1%	0,3%	0,1%	0,3%		7,0%
1 - 2 SMMLV	15,5%	75,9%	5,6%	1,5%	0,6%	0,9%	15,5%	8,5%
2 - 3 SMMLV	8,2%	14,1%	66,0%	6,7%	2,2%	2,8%	22,3%	11,7%
3 - 4 SMMLV	5,7%	8,9%	12,1%	59,1%	6,6%	7,6%	26,7%	14,2%
4 - 5 SMMLV	5,1%	5,9%	9,1%	10,7%	52,8%	16,3%	30,9%	16,3%
>5 SMMLV	3,7%	3,6%	4,0%	4,7%	5,4%	78,7%	21,3%	
Totales						Permanecen	Disminuyen	Aumentan
						86,9%	18,6%	7,8%

Fuente: PILA, Cálculos UGPP

**Gráfico 14. Porcentaje de las relaciones laborales que han aumentado y disminuido su rango de cotización de los cotizantes independientes que han permanecido en un par de meses**



Fuente: PILA, Cálculos UGPP

## Dinámica por sector económico

Para los cotizantes independientes, la mayor variación entre febrero y diciembre se presentó en las actividades de alojamiento y servicios de comida con una disminución del 12,5%

Debido a su tamaño, las actividades con el mayor impacto negativo en la variación total del número de cotizantes en periodo febrero-diciembre fueron las actividades de transporte y almacenamiento, con una reducción de 8,6 mil cotizantes y un aporte en la variación total de -0,4 puntos porcentuales.

**Tabla 16. Distribución de los cotizantes independientes según la sección económica y los contrastes entre febrero y diciembre de 2019 y 2020**

Actividad (Sección CIIU Rev. 4. A.C)	Feb 2019	Dic 2019	Feb 2020	Dic 2020	Particip. % en el total Dic 2020	Δ% Feb -Dic 2019	Contribución	Δ% Feb -Dic 2020	Contribución
Transporte y almacenamiento	98.3	102.6	103.8	95.2	4.6%	4.4%	0.2%	-8.3%	-0.4%
Administración pública y defensa; planes de seguridad soc	80.5	86.4	78.8	71.4	3.4%	7.4%	0.3%	-9.4%	-0.3%
Agricultura, ganadería, caza, silvicultura y pesca	80.5	64.6	64.8	59.2	2.8%	6.6%	0.2%	-8.7%	-0.3%
Alojamiento y servicios de comida	41.6	43.7	45.1	39.4	1.9%	5.1%	0.1%	-12.5%	-0.3%
Comercio al por mayor / por menor, rep. de vehic	196.5	203.0	206.0	200.6	9.6%	3.3%	0.3%	-2.6%	-0.3%
Industrias manufactureras	69.4	72.3	69.6	64.5	3.1%	4.1%	0.1%	-7.3%	-0.2%
Construcción	60.5	65.2	63.1	59.3	2.8%	7.8%	0.2%	-6.2%	-0.2%
Actividades inmobiliarias	47.4	48.1	48.0	44.7	2.1%	1.4%	0.0%	-6.9%	-0.2%
No definido	243.5	230.2	241.0	239.0	11.5%	-5.5%	0.6%	-0.8%	0.1%
Otras actividades de servicios	126.4	135.8	134.5	133.8	6.4%	7.5%	0.5%	-0.5%	0.0%
Actividades de los hogares individuales	8.5	8.3	8.5	8.0	0.4%	-1.8%	0.0%	-6.1%	0.0%
Actividades de servicios administrativos y de apoyo	239.6	253.4	246.1	246.0	11.8%	5.8%	0.7%	0.0%	0.0%
Actividades financieras y de seguros	13.8	14.6	14.4	14.4	0.7%	6.0%	0.0%	0.0%	0.0%
Actividades de organizaciones y entidades extraterritoriales	0.2	0.2	0.3	0.4	0.0%	9.8%	0.0%	21.2%	0.0%
Suministro de electricidad, gas, vapor	0.7	0.6	0.7	0.8	0.0%	15.3%	0.0%	24.6%	0.0%
Distribución de agua; evacuación y tratamiento de agua	4.0	4.3	4.0	4.3	0.2%	5.9%	0.0%	5.7%	0.0%
Explotación de minas y canteras	6.0	6.2	6.2	6.5	0.3%	2.9%	0.0%	4.4%	0.0%
Actividades artísticas, de entretenimiento y recreación	29.0	30.8	28.1	29.3	1.4%	6.2%	0.1%	4.1%	0.1%
Actividades profesionales, científicas y técnicas	448.5	464.1	452.6	454.8	21.8%	3.5%	0.8%	0.5%	0.1%
Educación	72.1	75.1	67.0	70.4	3.4%	4.2%	0.1%	-5.1%	0.2%
Información y comunicaciones	73.2	76.3	75.5	80.0	3.8%	4.1%	0.1%	5.9%	0.2%
Actividades de atención de la salud hum	157.5	163.4	158.3	163.7	7.8%	3.8%	0.3%	3.4%	0.3%
<b>Total general</b>	<b>2,077.7</b>	<b>2,149.4</b>	<b>2,116.4</b>	<b>2,085.7</b>	<b>100%</b>	<b>3.4%</b>	<b>3.4%</b>	<b>-1.5%</b>	<b>-1.5%</b>

Fuente: PILA, Cálculos UGPP

## Dinámica geográfica y demográfica

**Gráfico 15. Variaciones mensuales y del periodo por departamento para cotizantes independientes**



Entre febrero y diciembre los cotizantes independientes disminuyeron 1,5%, con una disminución particularmente acentuada en el departamento de Bolívar y Bogotá donde el decrecimiento fue de 10,8% y 4,3% respectivamente.

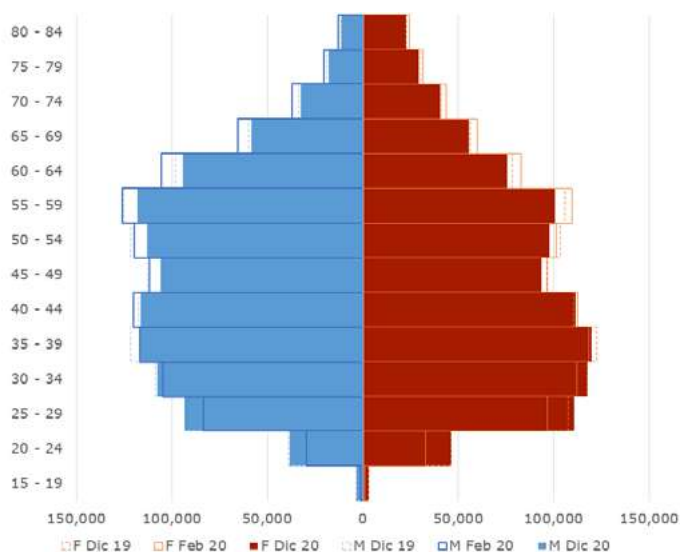
Departamento	Total cotizantes		Variaciones mensuales											Variación Dic - Feb
	Feb	Dic	Feb	Mar	Abr	May	Jun	Jul	Ago	Sep	Oct	Nov	Dic	
Bogotá	699.523	669.473	1,7%	-1,4%	-3,6%	0,5%	1,0%	1,3%	0,1%	1,1%	0,5%	0,1%	-3,8%	-4,3%
Antioquia	299.666	300.534	2,1%	-0,3%	-2,6%	0,9%	0,7%	1,0%	1,2%	1,8%	1,4%	0,0%	-3,5%	0,3%
Valle del Cauca	199.632	191.923	2,7%	0,4%	-2,0%	0,1%	0,5%	0,5%	1,1%	1,1%	1,2%	-3,1%	-3,6%	-3,9%
Atlántico	72.626	69.753	3,3%	1,9%	-2,7%	0,7%	1,0%	0,3%	1,4%	1,8%	1,1%	-0,7%	-8,4%	-4,0%
Santander	106.541	105.070	2,4%	-0,3%	-2,9%	0,4%	0,4%	1,1%	0,0%	1,5%	1,5%	-0,7%	-2,5%	-1,4%
Cundinamarca	101.506	97.725	4,0%	1,3%	-2,8%	0,9%	0,6%	0,7%	0,7%	1,9%	1,4%	-3,6%	-4,6%	-3,7%
Bolívar	49.109	43.820	6,4%	-0,9%	-6,2%	0,3%	0,0%	0,6%	0,5%	2,1%	2,3%	-0,2%	-9,1%	-10,8%
Risaralda	53.610	50.071	1,9%	0,4%	-3,6%	1,3%	0,1%	0,3%	0,3%	0,9%	1,5%	-4,4%	-3,3%	-6,6%
Meta	37.117	37.113	5,2%	0,3%	-5,2%	0,5%	1,4%	0,9%	0,7%	3,1%	2,8%	-0,3%	-4,0%	0,0%
Norte de Santander	43.354	43.074	3,9%	1,4%	-2,6%	-0,2%	0,6%	0,2%	1,9%	1,6%	2,1%	0,0%	-5,3%	-0,6%
Caldas	42.898	42.183	2,1%	0,0%	-2,2%	0,5%	-0,1%	1,0%	0,4%	1,3%	1,4%	-1,2%	-2,7%	-1,7%
Tolima	45.962	45.748	4,8%	-0,3%	-2,0%	0,9%	1,0%	0,5%	0,4%	1,4%	2,0%	-0,2%	-3,9%	-0,5%
Nacional	2.116.439	2.085.724	3,5%	0,3%	-3,1%	0,5%	0,7%	0,9%	0,7%	1,7%	1,3%	0,2%	-4,5%	-1,5%

Fuente: PILA, Cálculos UGPP

El índice de feminidad en febrero y diciembre se encuentra entre 79 y 123 mujeres por cada 100 hombres cotizando en menores de 74 años con aumento del índice en diciembre, este aumento en el índice de feminidad es más evidente en las personas entre 20 y 24 años (con una diferencia entre diciembre y febrero de 10,6 mujeres por cada 100 hombres), seguido de las personas mayores de 70 años con un crecimiento de 6,6 mujeres por cada 100 hombres entre el periodo de análisis.

Comparado con febrero, en diciembre del 2020 el número de cotizantes mujeres entre 15 y 24 años creció 45,8% cifra mayor que la variación de los hombres en ese mismo rango de edad cuyo valor correspondió a 34,9%. Para las mujeres y hombres entre los 25 y 59 años el crecimiento entre febrero y diciembre fue de 0,6% y -1,4% respectivamente. De manera similar, en las personas mayores de 60 años se aprecia una reducción en mayor medida del número de cotizantes hombres con una disminución del 11,16% comparado con la disminución de 8,4% de las mujeres cotizantes independientes.

**Gráfico 16. Estructura de población de los cotizantes de febrero y diciembre en el 2020 así como el índice de feminidad por grupos quinquenales de edad**



Edad	Índice de feminización de las personas cotizantes en los grupos quinquenales				
	Dic_19	Feb_20	Dic_20	Variación anual	Variación dic - feb
15 - 19	89,4	89,9	88	-1,65%	-2,11%
20 - 24	117,6	110	120,6	2,55%	9,57%
25 - 29	116,5	115,6	118,5	1,69%	2,50%
30 - 34	108,2	106,9	109,3	1,03%	2,29%
35 - 39	100,5	101,2	102,8	2,24%	1,59%
40 - 44	93,9	93,8	95,5	1,70%	1,81%
45 - 49	85,3	86,5	88,2	3,40%	1,92%
50 - 54	84,8	84,6	86,4	1,85%	2,04%
55 - 59	84,5	86,8	85,1	0,72%	-1,92%
60 - 64	79,8	78,5	80	0,27%	1,84%
65 - 69	93,2	91,4	94,6	1,53%	3,55%
70 - 74	123,1	116,7	123,3	0,17%	5,64%
<b>Total</b>	<b>98,9</b>	<b>98,3</b>	<b>100,8</b>	<b>1,84%</b>	<b>2,52%</b>

Fuente: PILA, Cálculos UGPP

## Monto de las cotizaciones

### Comportamiento de los aportes

El monto de cotización acumulado entre febrero y diciembre del 2020 disminuyó en comparación al mismo periodo del año 2019 en 3,5 billones (-6,1%), principalmente debido a el Decreto 558 de 2020, que permitió a los empleadores del sector público y privado y a los trabajadores independientes, cotizar al Sistema General de Pensiones por el 3% del IBC durante los meses de abril y mayo.

El promedio de cotización disminuye en el periodo de análisis 1,5% comparado con el año 2019, los cotizantes independientes y dependientes por su parte presentan variaciones en el monto de cotización acumulado inferiores al -1,9% y del promedio de cotización por debajo del 0,6%.

Para los cotizantes dependientes la menor variación del monto de cotización y del promedio de cotización se presenta en los cotizantes con rango de IBC entre 1 y 2 SMMLV con -10,4% y -4,2% respectivamente. Los rangos entre 1 y 2 SMMLV y mayor a 5 SMMLV son los más afectados en los independientes con variaciones anuales del periodo de análisis comprendidas entre -8,1% y -1,6%.

**Tabla 17. Total pagos a la cotización, variaciones del periodo y contraste entre febrero y diciembre de 2020**

Rango Ingreso Base de Cotización	Acumulado en Millones		Variación	Promedio		Variación
	Feb-Dic 2019	Feb-Dic 2020	2020-2019	Feb-Dic 2019	Feb-Dic 2020	2020-2019
<b>Dependientes</b>	<b>\$ 51.155.635</b>	<b>\$ 47.939.318</b>	<b>-6,3%</b>	<b>\$ 464.220</b>	<b>\$ 458.204</b>	<b>-1,3%</b>
<=1 SMMLV	\$ 6.873.836	\$ 6.479.915	-5,7%	\$ 155.248	\$ 153.120	-1,4%
1 - 2 SMMLV	\$ 11.873.325	\$ 10.638.912	-10,4%	\$ 313.822	\$ 300.725	-4,2%
2 - 5 SMMLV	\$ 13.648.455	\$ 12.765.872	-6,5%	\$ 680.177	\$ 670.765	-1,4%
>5 SMMLV	\$ 18.760.019	\$ 18.054.619	-3,8%	\$ 2.347.076	\$ 2.295.345	-2,2%
<b>Independientes</b>	<b>\$ 6.956.492</b>	<b>\$ 6.631.052</b>	<b>-4,7%</b>	<b>\$ 289.638</b>	<b>\$ 284.722</b>	<b>-1,7%</b>
<=1 SMMLV	\$ 3.019.156	\$ 2.960.871	-1,9%	\$ 178.734	\$ 179.846	0,6%
1 - 2 SMMLV	\$ 1.471.379	\$ 1.379.462	-6,2%	\$ 323.013	\$ 313.412	-3,0%
2 - 5 SMMLV	\$ 1.323.623	\$ 1.241.300	-6,2%	\$ 648.668	\$ 642.022	-1,0%
>5 SMMLV	\$ 1.142.333	\$ 1.049.419	-8,1%	\$ 2.186.114	\$ 2.151.022	-1,6%
<b>Total de cotizantes</b>	<b>\$ 58.112.126</b>	<b>\$ 54.570.370</b>	<b>-6,1%</b>	<b>\$ 432.997</b>	<b>\$ 426.374</b>	<b>-1,5%</b>

Fuente: PILA, Cálculos UGPP

Los montos de cotización son a valores constantes de diciembre 2020

Excluyendo el subsistema de pensión para eliminar los efectos del Decreto 558 de 2020, es posible observar que durante el periodo de análisis los montos acumulados de cotización disminuyen para los dependientes 2,4% y para los independientes 2,1%, en total se reduce el monto de cotización acumulado 682 mil millones de pesos (-2,4%).

Los promedios de cotización excluyendo el subsistema de pensión toman valores comprendidos entre 0,4% y 2,9%. Para los independientes el rango de IBC con mayor afectación durante el periodo de análisis fue el de mayor a 5 SMMLV con una reducción del monto de cotización acumulado de 6,6%.

Los dependientes por su parte presentan una menor variación febrero-diciembre de 2020 y febrero-diciembre de 2019, para las cotizaciones entre 1 y 2 SMMLV con un -5,8%.

**Tabla 18. Total pagos a la cotización, variaciones del periodo y contraste entre febrero y diciembre de 2020 – sin incluir pensión**

Rango Ingreso Base de Cotización	Acumulado en Millones		Variación	Promedio		Variación
	Feb-Dic 2019	Feb-Dic 2020	2020-2019	Feb-Dic 2019	Feb-Dic 2020	2020-2019
<b>Dependientes</b>	<b>\$ 25.300.682</b>	<b>\$ 24.694.926</b>	<b>-2,4%</b>	<b>\$ 229.600</b>	<b>\$ 236.440</b>	<b>3,0%</b>
<=1 SMMLV	\$ 3.334.586	\$ 3.306.247	-0,8%	\$ 75.316	\$ 78.066	3,7%
1 - 2 SMMLV	\$ 5.186.866	\$ 4.886.788	-5,8%	\$ 137.097	\$ 138.791	1,2%
2 - 5 SMMLV	\$ 6.715.187	\$ 6.525.682	-2,8%	\$ 334.693	\$ 343.794	2,7%
>5 SMMLV	\$ 10.064.042	\$ 9.976.209	-0,9%	\$ 1.258.339	\$ 1.272.488	1,1%
<b>Independientes</b>	<b>\$ 3.700.653</b>	<b>\$ 3.624.544</b>	<b>-2,1%</b>	<b>\$ 154.099</b>	<b>\$ 155.774</b>	<b>1,1%</b>
<=1 SMMLV	\$ 1.759.741	\$ 1.764.819	0,3%	\$ 104.179	\$ 107.231	2,9%
1 - 2 SMMLV	\$ 717.066	\$ 696.978	-2,8%	\$ 157.439	\$ 158.657	0,8%
2 - 5 SMMLV	\$ 651.748	\$ 628.488	-3,6%	\$ 319.405	\$ 326.003	2,1%
>5 SMMLV	\$ 572.098	\$ 534.259	-6,6%	\$ 1.094.677	\$ 1.099.019	0,4%
<b>Total de cotizantes</b>	<b>\$ 29.001.334</b>	<b>\$ 28.319.470</b>	<b>-2,4%</b>	<b>\$ 216.096</b>	<b>\$ 221.621</b>	<b>2,8%</b>

Los montos de cotización son a valores constantes de diciembre 2020

Fuente: PILA, Cálculos UGPP



Para el mes de diciembre del 2020 el monto de cotización ascendió a 5,4 billones de pesos, 63 mil millones de pesos más que lo recaudado en el mes de febrero. Para los independientes el monto de cotización aumento 5,3% comparado con febrero, el rango de IBC de hasta 1 SMMLV fue el más afectado con una reducción de 4,7%. Para los dependientes la variación entre diciembre y febrero fue de 0,7%, siendo el rango de IBC entre 1 y 2 SMMLV el más afectado con una disminución de 62,1 mil millones de pesos (-9,8%).

**Tabla 19. Total pagos a la cotización, variaciones mensuales y contraste entre febrero y diciembre de 2020**

Rango Ingreso Base de Cotización	Monto de cotización en millones		Variaciones mensuales %											Variación Dic - Feb
	Feb	Dic	Feb	Mar	Abr	May	Jun	Jul	Ago	Sep	Oct	Nov	Dic	
<b>Dependientes</b>	<b>\$ 4.722.340</b>	<b>\$ 4.753.428</b>	<b>8,6</b>	<b>-1,7</b>	<b>-33,3</b>	<b>3,4</b>	<b>44,9</b>	<b>-3,7</b>	<b>0,9</b>	<b>0,7</b>	<b>1,2</b>	<b>3,9</b>	<b>-0,5</b>	<b>0,7</b>
<=1 SMMLV	\$ 635.364	\$ 573.270	-1,9	6,4	-35,4	-2,6	46,2	1,1	0,3	-0,2	-1,6	-3,1	-4,5	-9,8
1 - 2 SMMLV	\$ 1.123.209	\$ 1.062.463	5,3	-10,7	-41,5	6,5	60,8	0,1	2,0	1,3	2,7	2,1	-2,6	-5,4
2 - 5 SMMLV	\$ 1.293.368	\$ 1.193.888	8,2	-4,6	-33,4	6,2	28,2	6,5	4,7	0,5	1,8	-1,3	-5,2	-7,7
>5 SMMLV	\$ 1.670.399	\$ 1.923.807	16,2	3,4	-27,7	2,1	48,2	-13,3	-2,2	0,9	1	11,9	5,3	15,2
<b>Independientes</b>	<b>\$ 612.072</b>	<b>\$ 644.758</b>	<b>5,3</b>	<b>-0,4</b>	<b>-19,9</b>	<b>-4,0</b>	<b>28,5</b>	<b>1,6</b>	<b>2</b>	<b>2,6</b>	<b>2,5</b>	<b>2</b>	<b>-3,8</b>	<b>5,3</b>
<=1 SMMLV	\$ 282.944	\$ 269.542	-0,2	-0,1	-17,7	-5,1	25,8	-0,1	0,2	0,3	0,5	0,1	-3,9	-4,7
1 - 2 SMMLV	\$ 119.423	\$ 127.083	16,7	4,6	-21,1	-4,7	35,4	1,7	2,6	3,9	4,1	1,7	-12,8	6,4
2 - 5 SMMLV	\$ 108.455	\$ 124.081	12,6	0,3	-19,8	-2,6	32,0	1,9	3,5	4,4	3,1	4	-6,3	14,4
>5 SMMLV	\$ 101.251	\$ 124.051	2,3	-7,9	-24,5	-1,3	23,6	6,6	4,4	5,4	5,3	4,9	11,5	22,5
<b>Total de cotizantes</b>	<b>\$ 5.334.412</b>	<b>\$ 5.398.186</b>	<b>8,2</b>	<b>-1,6</b>	<b>-31,7</b>	<b>2,4</b>	<b>42,8</b>	<b>-3,1</b>	<b>1,1</b>	<b>1,0</b>	<b>1,4</b>	<b>3,7</b>	<b>-0,9</b>	<b>1,2</b>

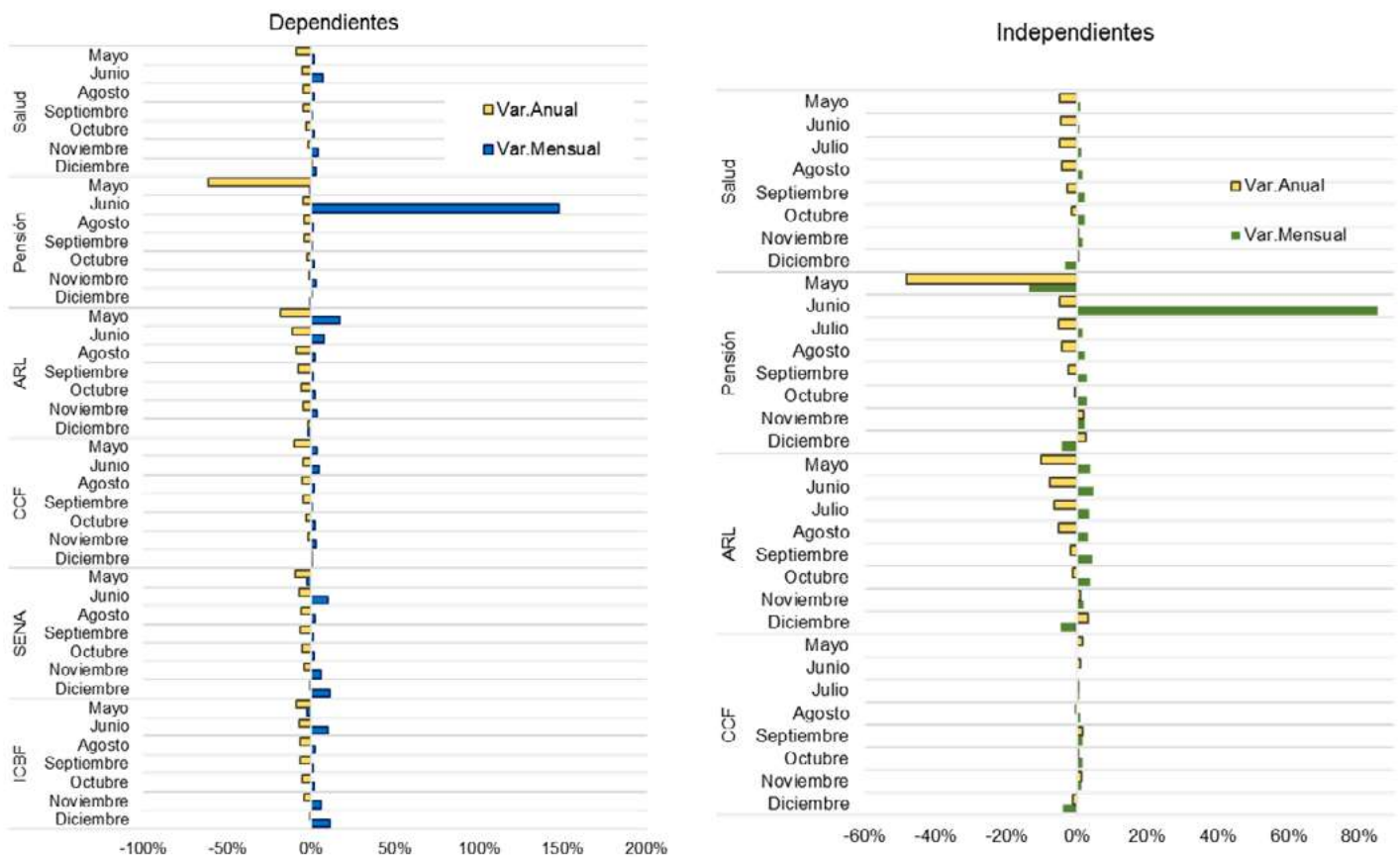
Los montos de cotización son a valores constantes de diciembre 2020

Fuente: PILA, Cálculos UGPP

## Resumen del comportamiento del monto de cotización por subsistema

Las tasas de crecimiento mensual del subsistema de pensión reflejan el efecto de la terminación del periodo especial señalado por el Decreto 558 de 2020. Dado que en el mes de junio se normaliza la cotización a pensión, el monto de los aportes en dicho subsistema crece para independientes un 85,5%, y para los dependientes 147,8%.

El subsistema más afectado (sin incluir pensión) para los dependientes y los independientes es el de ARL, cuyo promedio de variaciones anuales es de -8,3% y -7,5% respectivamente.



Fuente: PILA, Cálculos UGPP

## Notas técnicas

- La información para este informe se tomó con base en la Planilla Integrada de Aportes (PILA) con corte de pago 12 de febrero de 2021.
- La información presenta dos desagregaciones temáticas: cotizantes independientes y dependientes. Así mismo, hace énfasis en los dependientes de sector privado, donde se usa una base construida por la UGPP de entidades y empresas públicas, con información pública: SECOP, DATOS.GOV, Entidades Territoriales, Base de empresas DIAN (ENVIADA MIN HACIENDA), y los tipos de afiliación 1 (dependiente), 2 (servicio doméstico) y 22 (profesor est particular).
- El reporte desagrega las relaciones aportante – cotizantes - periodo, y recaudos, con base en un IBC de referencia, que se construye como el máximo del IBC de los subsistemas (salud, pensión, ARL y CCF).
- Los montos de cotización son la suma de los aportes de pensiones, salud, ARL, CCF, parafiscales SENA y ICBF en cada relación laboral.
- La actividad económica se toma de la actualización más reciente del Registro Único Tributario – RUT. Cuando no es posible el cruce con RUT, se toma información de actividad económica de PILA.
- Para la construcción de la estructura de población se extrae la información de fecha de nacimiento y sexo de la base de RUAF a diciembre de 2020.