

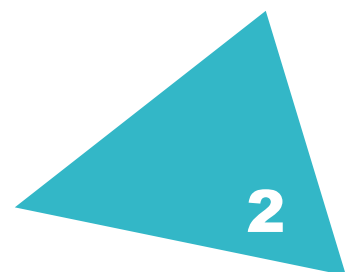
Boletín mensual:
**Evolución de las cotizaciones
al Sistema de Protección Social**
Junio 2021





Tabla de Contenido

Introducción	2
Resumen General - Cotizaciones junio 2021	5
Comportamiento de los cotizantes	5
Comportamiento de algunas novedades	6
Cotizantes beneficiarios del mecanismo de protección al cesante	10
Análisis del comportamiento de los cotizantes dependientes del sector privado	11
Dinámica de los aportantes	17
Dinámica por sector económico	20
Dinámica geográfica y demográfica	21
Contrastes adicionales de la seguridad social	23
Seguimiento a las cotizaciones de los independientes	24
Dinámica de los cotizantes	24
Dinámica por sector económico	28
Dinámica geográfica y demográfica	29
Monto de las cotizaciones	31
Comportamiento de los aportes	31
Notas técnicas	34





Introducción

El **Sistema de Protección Social (SPS)** busca garantizar un nivel básico en la calidad de vida de los colombianos, a través de la cobertura universal en salud y el aseguramiento de los riesgos de invalidez, vejez y muerte.

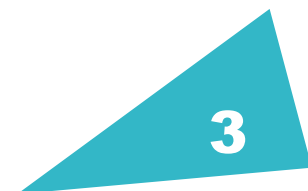
La información que se genera a partir de las cotizaciones al SPS, analizada en el contexto económico, social, demográfico y geográfico, constituye un insumo fundamental para la toma de decisiones de política pública, especialmente en tiempos de crisis, cuando la celeridad y capacidad de focalización son fundamentales para suavizar los efectos negativos de una coyuntura como la actual.

Este boletín proporciona un conjunto de estadísticas a partir de la información de cotizaciones al SPS registradas en la **Planilla Integrada de Liquidación de Aportes PILA, correspondientes a las cotizaciones y relaciones laborales del mes de junio de 2021.**

Para ello se toman los datos reportados por el Ministerio de Salud y Protección Social, con corte al 13 de agosto de 2021, y todos los tipos de cotizantes, excepto, cotizantes de Carrera Diplomática, o Consular, o Funcionario de Organismo Multilateral (32), beneficiario del Fondo de Solidaridad Pensional (33), beneficiario UPC Adicional (40), Cotizante independiente pago solo salud (42), Cotizante a pensiones con pago por tercero (43), cotizante dependiente de empleo de emergencia con duración mayor o igual a un mes (44), cotizante dependiente de empleo de emergencia con duración menor a un mes (45), trabajador dependiente de entidad beneficiaria del sistema general de participaciones - Aportes Patronales (47) y prepensionado con aporte voluntario en salud (56), porque se considera que no son ni cotizantes independientes ni dependientes.

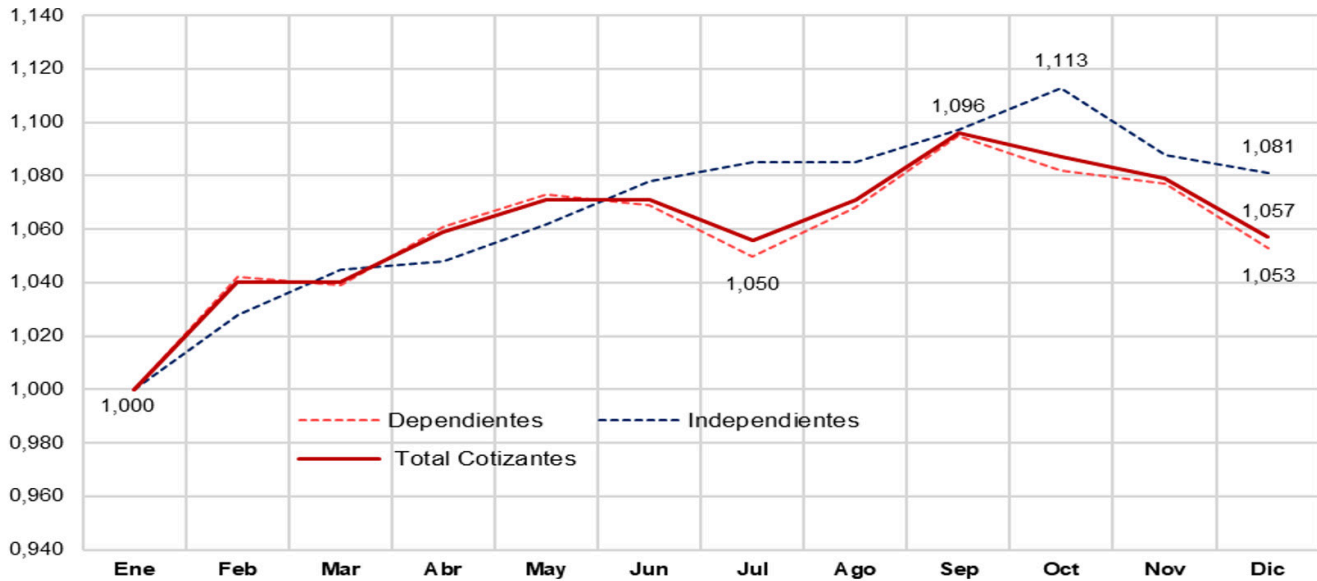
Para comparar la evolución de los cotizantes mes a mes, se construyó un año típico que refleja la estacionalidad y la tendencia normal de las cotizaciones en Colombia, que se resume en un índice Estacional Medio Interanual (IEM) fundamentado en la estimación de un valor de referencia de los cotizantes de cada mes en relación con enero del año de análisis.

La estimación del IEM se generó a partir de la información de la serie mensual de cotizantes desde enero de 2012 hasta diciembre de 2019, en donde se observa un incremento de cotizantes de febrero a junio y de julio a septiembre tal como se muestra en la gráfica 1 y tabla 1. El ejercicio se realizó para los cotizantes independientes y dependientes.





**Gráfico 1. Año típico de las cotizaciones en Colombia.
Cotizantes dependientes, independientes y total ¹**



Fuente: PILA, Cálculos UGPP

**Tabla 1. Índice Estacional Medio Interanual
para cotizantes dependientes, independientes y general**

Tipo Cotizante	Ene	Feb	Mar	Abr	May.	Jun	Jul	Ago.	Sep.	Oct	Nov	Dic
Dependientes	1,000	1,042	1,039	1,061	1,073	1,069	1,050	1,068	1,095	1,082	1,077	1,053
Independientes	1,000	1,028	1,045	1,048	1,062	1,078	1,085	1,085	1,097	1,113	1,088	1,081
Total	1,000	1,040	1,040	1,059	1,071	1,071	1,056	1,071	1,096	1,087	1,079	1,057

Fuente: PILA, Cálculos UGPP

El gráfico 2 muestra el total de relaciones laborales en previas fechas de corte de pago, junto a la estimación del IEM, así como los contrastes por cotizantes independiente y dependientes.

¹ Para comparar la evolución del número de cotizantes, la UGPP construyó un “año típico” que captura las variaciones estacionales a nivel mensual observadas entre 2012 y 2019, con una metodología de descomposición clásica de una serie de tiempo considerando que ésta es una relación multiplicativa entre Tendencia, Ciclo, Variaciones Estacionales y un Componente irregular. Al observar los momentos de corte en los que se han realizado los análisis hay un retardo de los pagos en los cotizantes independientes.

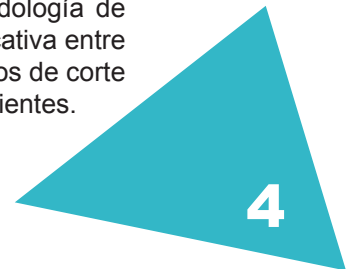
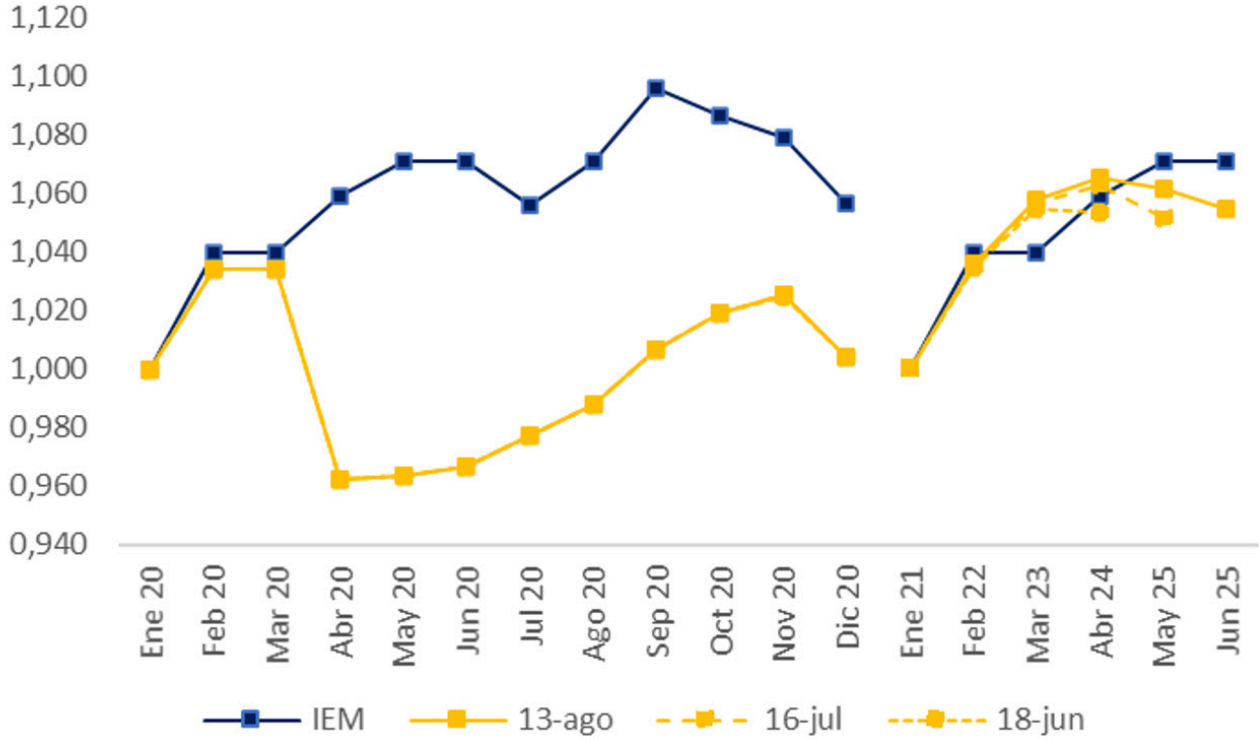


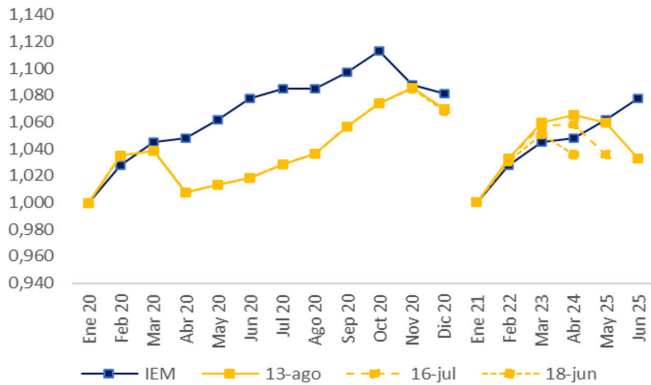


Gráfico 2. No. de cotizantes observados 2020 por mes Vs. No. de cotizantes esperados según año típico

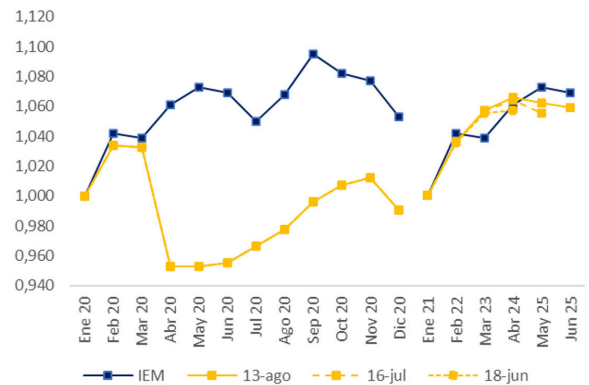
Índice estacional medio (IEM)



Índice estacional medio, independientes



Índice estacional medio, dependientes



Fuente: PILA, Cálculos UGPP

Resumen General - Cotizaciones Junio 2021

Comportamiento de los cotizantes

En junio se registraron **11.962.520 cotizantes de los cuales 82,4% son dependientes y 17,6% independientes.**

Si se compara la evolución de los cotizantes entre junio de 2020 y junio de 2021, se observa un aumento de 5,9%, pasando de 11,29 millones de cotizantes en 2020 a 11,96 millones de cotizantes en 2021.

Contrastando junio de 2019 y junio 2020, el hubo un decrecimiento del 6,9% en el número de cotizantes en dicho período de tiempo. En relación con las cotizaciones de mayo del 2021, en junio de 2021 hubo un leve decrecimiento del 0,7%; mientras que en 2020 hubo un leve crecimiento del 0,3%, mientras en 2019 existió un decrecimiento del 0,4%. Típicamente se espera estabilidad en el número de cotizante en mayo y junio.

La tabla 2 muestra el seguimiento del número de cotizantes dependientes e independientes durante 2020 y 2021 frente a los valores esperados en un año típico.

**Tabla 2. Número de cotizantes mensuales esperados y observados.
Dependientes, independientes y total**

	Contraste de Resultados 2020					Contraste de resultados 2021				
	Feb	Mar	Abr	May	Jun	Feb	Mar	Abr	May	Jun
Esperado (a)	12.152.448	12.152.448	12.374.464	12.514.684	12.514.684	11.796.117	11.796.117	12.011.623	12.147.732	12.147.732
Obtenido (b)	12.081.241	12.081.569	11.246.911	11.255.164	11.292.463	11.748.447	11.999.404	12.088.221	12.042.696	11.962.520
Diferencia (b-a)	-71.207	-70.879	-1.127.553	-1.259.520	-1.222.221	-47.670	203.287	76.598	-105.036	-185.212
Var. % con lo esperado	-0,59%	-0,58%	-9,11%	-10,06%	-9,77%	-0,40%	1,72%	0,64%	-0,86%	-1,52%

Dependientes	Esperado (a)	10.041.262	10.012.353	10.224.356	10.339.995	10.301.448	9.694.577	9.666.666	9.871.350	9.982.996	9.945.780
	Obtenido (b)	9.960.747	9.953.821	9.182.445	9.179.685	9.205.626	9.642.463	9.838.713	9.915.869	9.883.037	9.856.222
	Diferencia (b-a)	-80.515	-58.532	-1.041.911	-1.160.310	-1.095.822	-52.114	172.047	44.519	-99.959	-89.558
	Var. % con lo esperado	-0,80%	-0,58%	-10,19%	-11,22%	-10,64%	-0,54%	1,78%	0,45%	-1,00%	-0,90%
Independientes	Esperado (a)	2.105.877	2.140.701	2.146.847	2.175.526	2.208.302	2.095.684	2.130.340	2.136.456	2.164.996	2.197.614
	Obtenido (b)	2.120.494	2.127.748	2.064.466	2.075.479	2.086.837	2.105.984	2.160.691	2.172.352	2.159.659	2.106.298
	Diferencia (b-a)	14.617	-12.953	-82.381	-100.047	-121.465	10.300	30.351	35.896	-5.337	-91.316
	Var. % con lo esperado	0,69%	-0,61%	-3,84%	-4,60%	-5,50%	0,49%	1,42%	1,68%	-0,25%	-4,16%

Fuente: PILA, Cálculos UGPP

La **Tabla 3** muestra en detalle, por rango de IBC, el número de cotizantes en junio de 2021 frente a junio de 2020 así como las variaciones mensuales del número de cotizantes.

Se observa una fuerte caída mensual en abril de 2020, cuando los cotizantes dependientes presentaron una disminución del 7,7%, los independientes cayeron en 3%. Mientras que para junio de 2021 el decrecimiento mensual fue del 0,3% con aumento en las relaciones laborales con IBC de más de 5 SMMLV, comportamiento similar a 2020, para los independientes hubo un decrecimiento del 2,5% en este periodo.

Tabla 3. Total, cotizantes dependientes e independientes por rangos de salario, variaciones porcentuales mensuales y del periodo junio 2020 – junio 2021

Rango Ingreso Base Cotización	No. De Cotizantes				Variaciones mensuales % 2020					Variaciones mensuales % 2021				
	Jun 20 (a)	jun 21 (b)	(a) - (b)	% (a) : (b)	Feb	Mar	Abr	May	Jun	Feb	Mar	Abr	May	Jun
Cotizantes Dependientes	9.205.626	9.856.222	650.596	7,1%	3,4%	-0,1%	-7,7%	0,0%	0,3%	0,0%	2,0%	0,8%	-0,3%	-0,3%
Hasta 1 SMMLV	3.653.403	3.973.354	319.951	8,8%	-2,1%	10,6%	-6,0%	-8,9%	-2,4%	0,9%	1,7%	1,1%	0,9%	-1,5%
Mayor a 1 y hasta 2 SMMLV	3.144.601	3.316.858	172.257	5,5%	4,3%	-10,4%	-7,1%	6,4%	2,1%	2,5%	1,9%	-0,3%	-1,3%	1,0%
Mayor a 2 y hasta 5 SMMLV	1.572.182	1.718.196	146.014	9,3%	8,5%	-3,5%	-11,4%	7,9%	-7,4%	7,3%	2,7%	2,2%	-1,9%	-7,6%
Mayor a 5 SMMLV	835.440	847.814	12.374	1,5%	21,3%	0,1%	-12,0%	9,2%	26,7%	18,0%	2,8%	0,4%	1,9%	19,8%
Cotizantes Independientes	2.086.837	2.106.298	19.461	0,9%	3,5%	0,3%	-3,0%	0,5%	0,5%	3,3%	2,6%	0,5%	-0,6%	-2,5%
Hasta 1 SMMLV	1.488.209	1.455.773	-32.436	-2,2%	0,0%	-0,6%	-3,2%	-0,1%	0,3%	-0,7%	0,6%	-0,4%	-1,5%	-3,3%
Mayor a 1 y hasta 2 SMMLV	390.088	417.767	27.679	7,1%	16,1%	4,3%	-0,8%	1,9%	0,4%	16,3%	8,2%	3,4%	1,6%	-1,2%
Mayor a 2 y hasta 5 SMMLV	168.907	185.563	16.656	9,9%	13,8%	2,4%	-4,3%	2,8%	2,6%	16,3%	7,5%	2,4%	2,2%	0,0%
Mayor a 5 SMMLV	39.633	47.195	7.562	19,1%	3,6%	-6,1%	-10,3%	2,1%	1,2%	6,8%	5,9%	0,1%	-0,4%	1,2%

Fuente: PILA, Cálculos UGPP

En junio 2021 aumentaron 650 mil relaciones laborales, entre los cotizantes dependientes, en relación con junio de 2020. Los mayores incrementos se presentan en aquellos que tienen un rango de IBC de 2 a 5 SMMLV y menor a 1 SMMLV mientras que hubo leves incrementos anuales en los cotizantes por más de 5 SMMLV.

Para los cotizantes independientes, hubo un aumento de 19 mil relaciones laborales entre junio 2021 y junio 2020, acompañado del crecimiento del decrecimiento de 32 mil relaciones laborales de cotizantes con IBC de menos de 1 SMMLV (-2,2%) y un fuerte crecimiento en los cotizantes con más de 5 SMMLV.

Comportamiento de algunas novedades

La tabla 4 y el gráfico 3 muestran el comportamiento del número de novedades de ingreso, retiro, suspensión temporal y vacaciones presentadas en junio de 2019, junio de 2020 y junio de 2021 para los cotizantes dependientes, así como sus variaciones mensuales y anuales.

El comportamiento de las novedades en junio 2021 tuvo un aumento mensual de 12,4% en los ingresos, es notorio el incremento de las vacaciones en un 61,6% donde hubo una reducción del 26,2% en el 2020. Por otro lado, las suspensiones temporales disminuyen en un 12,8% las cuales habían caído en un 27,9% en 2020.

² Cotizaciones inferiores a 1 SMMLV corresponden a cotizaciones por tiempos parciales de acuerdo con lo establecido en el decreto 1072 de 2015

El número de suspensiones temporales entre junio de 2020 y junio de 2021 disminuyeron un 21,6%, las cuales habían presentado un incremento del 80,3% entre junio de 2019 y junio de 2020, siendo uno de los mecanismos que usaron las empresas para mantener a los empleados vinculados el año pasado. Es importante destacar, que de mayo a noviembre de 2020 las suspensiones temporales presentaron variaciones mensuales negativas, a diferencia de los meses de diciembre y mayo de 2021(exceptuando febrero 2021) donde dicha novedad creció entre 4% y 27% respectivamente.

Por su parte, las novedades de vacaciones aumentaron en un 46,5% entre junio de 2021 y junio de 2020. Comportamiento diferente a la reducción del 38,6% en esta novedad entre junio 2020 y junio 2019. Recordemos que el uso de las vacaciones fue otro mecanismo para la continuidad en la vinculación de los empleados a las empresas. Por su parte, los ingresos aumentaron en un 23,7% entre junio 2021 y junio 2020 caso contrario a lo observado el año pasado donde hubo una reducción del 31,9% en esta novedad.

Tanto las novedades de suspensión temporal como los de vacaciones tuvieron incrementos mensuales bastante altos en los periodos de febrero a mayo de 2020 principalmente en marzo donde se observaron incrementos entre 102% y 424% respectivamente. Cabe resaltar que en abril se observan incrementos altos donde el aumento de las suspensiones es superior al observado en marzo, mientras que el aumento de las vacaciones es menor al incremento en este periodo.

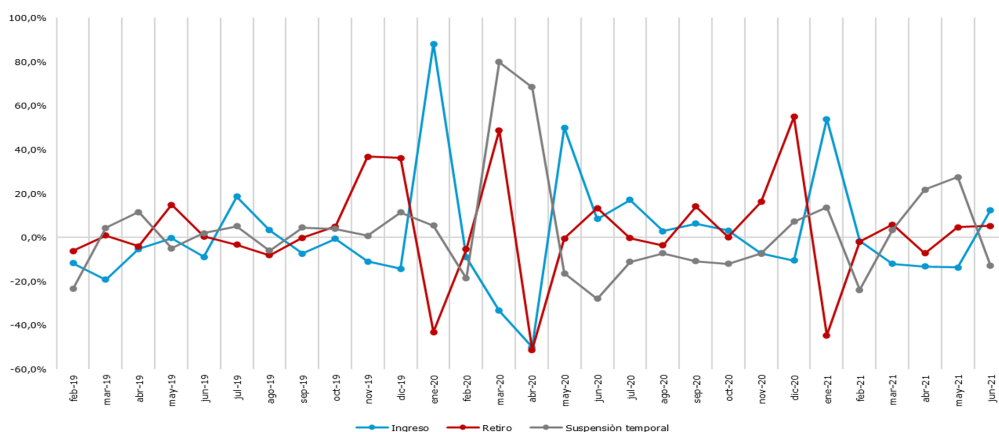
Tabla 4. Resumen del reporte de novedades Cotizantes Dependientes - junio 2021

Novedad	Número de novedades						Variaciones mensuales			Variaciones Anuales Junio	
	May 19	Jun 19	May 20	Jun 20	May 21	Jun 21	Jun 19 - May 19	Jun 20 - May 20	Jun 21 - May 21	2020 - 2019	2021 - 2020
Ingreso	750.874	891.235	559.439	607.059	667.725	750.794	-8,8%	8,5%	12,4%	-31,9%	23,7%
Retiro	835.613	808.195	566.337	642.110	713.009	750.601	0,4%	13,4%	5,3%	-20,6%	16,9%
Suspensión Temporal	184.826	194.435	486.277	350.624	315.294	274.977	2,1%	-27,9%	-12,8%	80,3%	-21,6%
Incapacidad Trabajo	38.009	39.521	39.655	43.755	55.344	54.758	-5,2%	10,3%	-1,1%	10,7%	25,1%
Vacaciones	427.861	831.960	692.093	510.635	463.028	748.064	94,4%	-26,2%	61,6%	-38,6%	46,5%

Novedad	Variaciones anuales 2020												Variaciones anuales 2021					
	Ene	Feb	Mar	Abr	May	Jun	Jul	Ago	Sep	Oct	Nov	Dic	Ene	Feb	Mar	Abr	May	Jun
Ingreso	0%	3%	-14%	-55%	-32%	-19%	-20%	-21%	-9%	-6%	-2%	3%	-16%	-9%	20%	107%	19%	24%
Retiro	4%	5%	54%	-21%	-32%	-23%	-21%	-17%	-5%	-9%	-23%	-12%	-15%	-12%	-37%	20%	26%	17%
Suspensión Temporal	10%	17%	102%	205%	168%	90%	60%	58%	35%	15%	5%	1%	9%	2%	-41%	-57%	-35%	-22%
Incapacidad Trabajo	61%	48%	30%	-10%	-1%	15%	28%	10%	-9%	3%	0%	4%	-2%	-3%	8%	64%	40%	25%
Vacaciones	8%	12%	424%	298%	62%	-39%	-37%	-16%	-16%	-42%	-41%	-26%	-26%	-57%	-79%	-83%	-33%	46%

Fuente: PILA, Cálculos UGPP

Gráfico 3. Variación mensual de novedades de ingresos, retiros y suspensiones temporales en los cotizantes dependientes



Fuente: PILA, Cálculos UGPP

Las variaciones mensuales de febrero, marzo y abril de las novedades se comportan de manera muy volátil pasando, por ejemplo, de un crecimiento entre febrero y marzo de 2020 en los retiros a una caída en la misma novedad para el mes de abril de 51%, esta situación es similar tanto en los ingresos como en las suspensiones temporales. Sin embargo, este comportamiento parece verse algo menos volátil entre mayo y noviembre.

Para los independientes se observa un leve crecimiento mensual de los ingresos, mientras que se presenta un aumento del 10% de las novedades de retiros. El incremento mensual de las novedades de retiro es inferior al obtenido en 2020, no obstante, es superior a lo observado en 2019. Análogamente que en los cotizantes dependientes se observa un incremento anual en estas novedades y un decrecimiento anual en junio de 2020.

La tabla 5 y el gráfico 3 muestran en detalle el comportamiento de los ingresos y retiros en estos cotizantes. Como se puede observar, las disminuciones en los ingresos y los aumentos en los retiros fueron menos pronunciados para los independientes que para los dependientes, pero a diferencia de estos últimos, los independientes parecen recuperarse con mayor lentitud.

Tabla 5. Total, novedades en junio 2020 y junio de 2021, variaciones anuales y mensuales del número de ingresos y retiros para cotizantes independientes

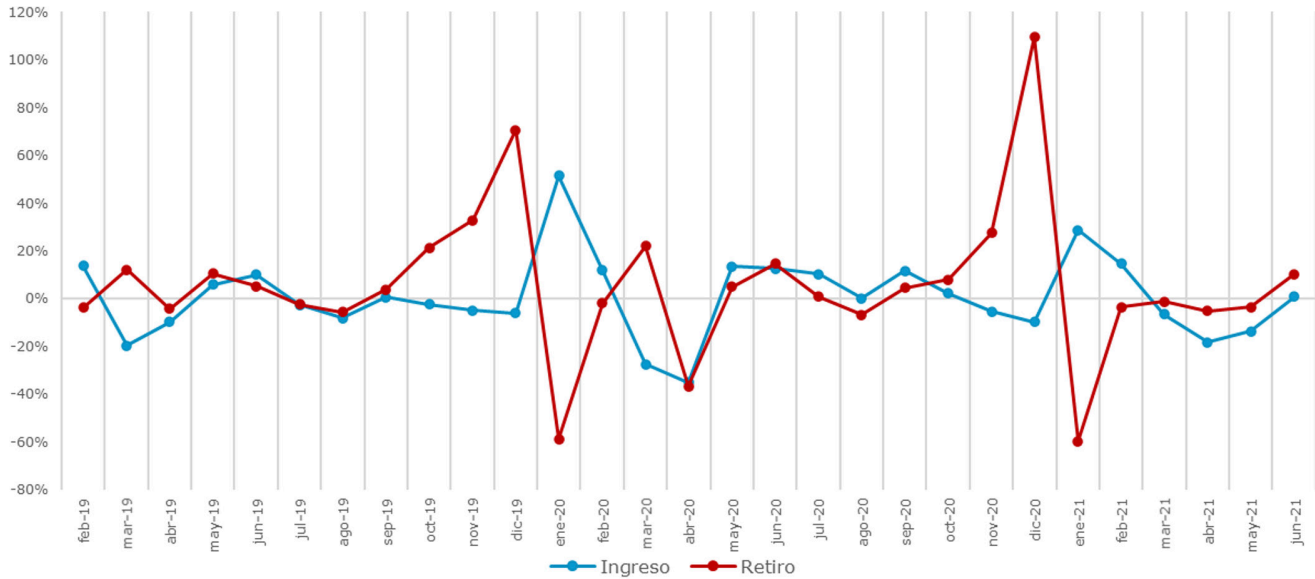
Novedad	Número de novedades						Variaciones mensuales			Variaciones Anuales Junio	
	May 19	Jun 19	May 20	Jun 20	May 21	Jun 21	Jun 19 - May 19	Jun 20 - May 20	Jun 21 - May 21	2020 - 2019	2021 - 2020
Ingreso	132.365	145.390	101.534	114.174	117.243	117.965	9,8%	12,4%	0,6%	-21,5%	3,3%
Retiro	88.485	92.930	78.647	89.969	88.063	96.964	5,0%	14,4%	10,1%	-3,2%	7,8%

Novedad	Variaciones anuales 2020												Variaciones anuales 2021					
	Ene	Feb	Mar	Abr	May	Jun	Jul	Ago	Sep	Oct	Nov	Dic	Ene	Feb	Mar	Abr	May	Jun
Ingreso	12%	10%	-1%	-28%	-23%	-21%	-11%	-3%	8%	13%	12%	8%	-9%	-6%	21%	52%	15%	3%
Retiro	28%	30%	41%	-6%	-11%	-3%	0%	-1%	-1%	-11%	-15%	5%	2%	1%	-18%	22%	12%	8%

Fuente: PILA, Cálculos UGPP



Gráfico 3. Variación mensual de novedades de ingresos y retiros para los cotizantes independientes



Fuente: PILA, Cálculos UGPP

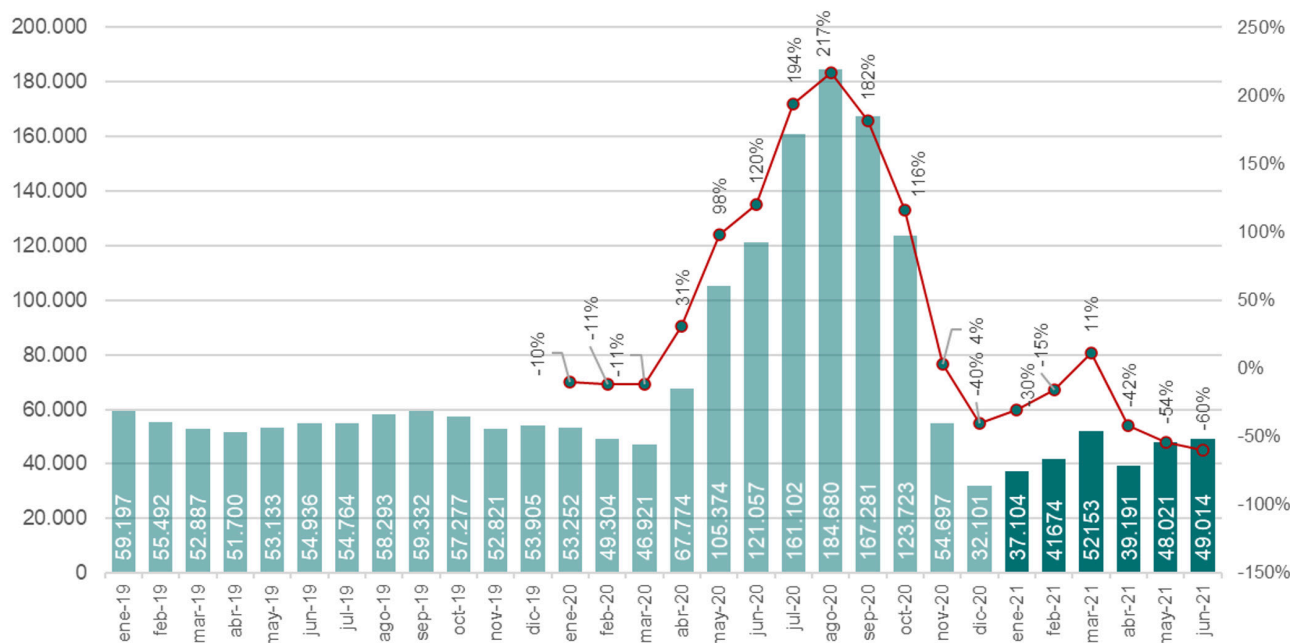
Cotizantes beneficiarios del mecanismo de protección al cesante

El **gráfico 5** muestra el número de cotizantes tipo 52³ que corresponden a los beneficiarios del mecanismo de protección al cesante.⁴ Se puede observar que para junio de 2021 hubo una reducción del 60% en el número de relaciones laborales, 72.043 menos que el número de cotizantes de febrero de 2020. El comportamiento creciente se presentó entre abril y agosto de 2020, meses en los que se alcanzó un crecimiento anual de 217%. Estas personas, aunque se contabilizan dentro del total de cotizantes, no estuvieron realmente activos en el mercado laboral.

³ El tipo de cotizante 52 es utilizado cuando una caja de compensación familiar aporta a los Sistemas Generales de Salud y Pensiones respecto de los beneficiarios del mecanismo de protección al cesante previsto en la Ley 1636 de 2013 y desarrollado en el artículo 2.2.6.1.3.9 de la Sección 3 del Capítulo 1 del Título 6 de la Parte 2 del Libro 2 del Decreto 1072 de 2015

⁴ Resolución 2388 del 10 de junio de 2016, Anexo 2 punto 2.1.2.3.19, página 71.

**Gráfico 5. Número de cotizantes tipo 52
“Beneficiario del mecanismo de protección al cesante” y
variación anual.**



Fuente: PILA, Cálculos UGPP

Análisis del comportamiento de los cotizantes dependientes del sector privado

En junio de 2021 se encontraron 8.262.520 cotizantes dependientes asociados a aportantes del sector privados, frente a 7.702.617 en junio del 2020, es decir 7,3% más. Este aumento cambia de sentido a la disminución observada entre junio de 2020 y junio de 2019 donde hubo un decrecimiento del 6,5%. Al comparar con el número de cotizantes en el mes anterior, se observa un leve incremento que no supera el 0,1%, teniendo en cuenta que en 2019 hubo un leve decrecimiento de 0,36% y en 2020 hubo un crecimiento de 0,22%.

Se evidencia un aumento sistemático del número de cotizantes entre junio de 2021 y junio 2020 en los diferentes rangos de salarios, donde el mayor aumento se evidencia en los cotizantes de 2 a 5 SMMLV con un 11,1%. En este rango hubo un alto decrecimiento de relaciones laborales en abril y mayo de 2020 donde se alcanzan disminuciones del 16%. El menor crecimiento anual, para junio de 2021, se presenta en los cotizantes entre a 1 SMMLV y 2 SMMLV con un incremento del 5%, en este rango se tubo un decrecimiento del 7,7% entre junio de 2020 y junio de 2019.

⁵ El sector privado es un subconjunto de cotizantes con tipo de cotización 1, 2 o 22 excluyendo a los que tienen aportantes de entidades públicas.

Tabla 6 Total cotizantes dependientes del sector privado en junio 2020 y junio de 2021 por rangos de salario y variaciones porcentuales anuales del periodo.

Rango Ingreso Base Cotización	No. De Cotizantes				Variación % anual 2020						Variación % anual 2021					
	Jun 20 (a)	jun 21 (b)	Diferencia (-) (a) - (b)	% (a) : (b)	Ene	Feb	Mar	Abr	May	Jun	Ene	Feb	Mar	Abr	May	Jun
Hasta 1 SMMLV	3.114.694	3.350.401	235.707	7,6%	1,3%	1,5%	13,7%	11,0%	-1,2%	-4,6%	-2,4%	1,1%	-8,4%	-5,2%	5,5%	7,6%
Mayor a 1 y hasta 2 SMMLV	2.994.553	3.143.348	148.795	5,0%	4,8%	4,3%	-8,5%	-19,0%	-10,6%	-7,7%	-4,6%	-6,2%	7,3%	19,5%	6,8%	5,0%
Mayor a 2 y hasta 5 SMMLV	1.153.084	1.281.145	128.061	11,1%	4,2%	4,2%	-3,4%	-16,1%	-11,3%	-8,0%	-0,9%	-2,7%	6,4%	23,5%	12,7%	11,1%
Mayor a 5 SMMLV	440.286	487.626	47.340	10,8%	2,7%	4,0%	-0,2%	-10,8%	-11,9%	-8,2%	0,2%	-2,5%	1,1%	17,0%	14,4%	10,8%
Dependientes Sector Privado	7.702.617	8.262.520	559.903	7,3%	3,1%	3,1%	1,6%	-6,3%	-7,1%	-6,5%	-2,9%	-2,6%	-0,2%	8,4%	7,5%	7,3%

Fuente: PILA, Cálculos UGPP

Para entender mejor la dinámica de los cotizantes en el tiempo, a continuación, se muestran aquellos cotizantes que entre junio y mayo 2021 permanecieron, aquellos que ingresaron y los que salieron. Los 8.262.520 cotizantes de junio 2021 corresponden a la suma de 7.648.933 (92,6%) que se encontraban en mayo y 613.587 (7,43%) que ingresaron para el mes de junio. A su vez, se destacan las 614.440 relaciones laborales (7,44%) que estaba en el mes de mayo, pero no aparecen en junio, es decir salen entre estos dos meses.

La **tabla 7** muestra la dinámica de las cotizaciones por rangos salariales en estos dos meses, siendo los cotizantes de 1 o menos SMMLV los que más cambian de comportamiento. Para este periodo es muy similar el número de relaciones laborales que entran y frente a las que salieron, no obstante, hay un leve incremento de las que salen en los diversos rangos salariales teniendo un aumento más alto de los que entran en junio por 1 SMMLV o menos.

Tabla 7. Total, cotizantes de aportantes de sector privado que permanecieron, entraron o salieron

Rango IBC,	Total de cotizantes (Permanecen)	No cotizan en febrero (Salen)	Salen sin novedad de retiro	Salen con novedad de retiro	Ingresan en febrero (Entran)	% de cotizantes que salen	% de cotizantes que entran
<=1 SMMLV	2.837.802	469.434	66.688	402.746	512.599	14,2%	15,3%
1 - 2 SMMLV	3.068.676	98.863	20.372	78.491	74.672	3,1%	2,4%
2 - 3 SMMLV	723.221	21.509	3.078	18.431	13.370	2,9%	1,8%
3 - 4 SMMLV	346.132	9.618	1.251	8.367	5.423	2,7%	1,5%
4 - 5 SMMLV	190.264	4.736	541	4.195	2735	2,4%	1,4%
>= 5 SMMLV	482.838	10.280	1.192	9.088	4.788	2,1%	1,0%
Total	7.648.933	614.440	93.122	521.318	613.587	7,4%	7,4%

Fuente: PILA, Cálculos UGPP

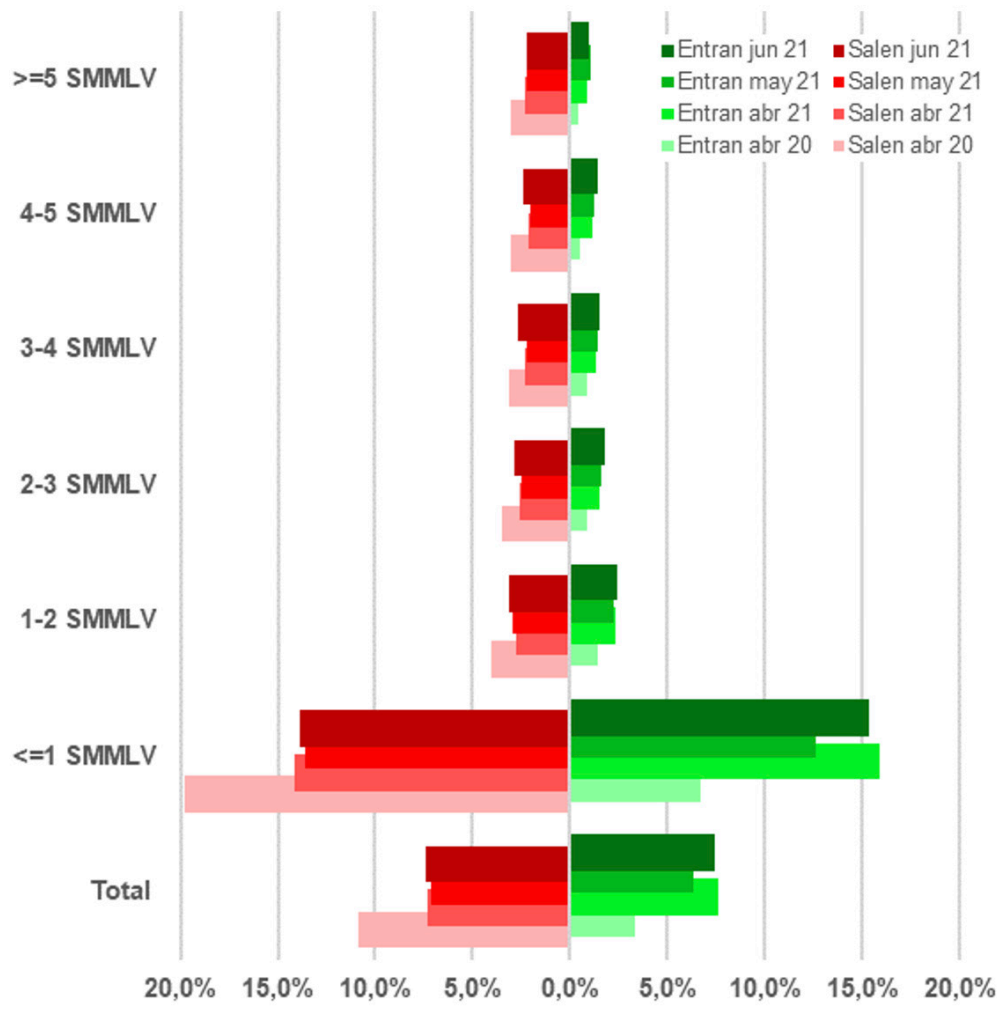
El **grafico 6** muestra la dinámica de entradas y salidas de los meses de abril de 2020, abril, mayo y junio de 2021. Se puede observar una salida de cotizantes concentrada en abril de manera más acentuada en el primer rango de cotización (≥ 1 SMMLV). En ese periodo, salieron 278 mil cotizantes más que los que se retiraron en el mismo periodo del año anterior.



El total de retiros disminuyó para los meses siguientes, situándose incluso por debajo de lo observado en años anteriores.

Los ingresos, por su parte, tienden a tener un comportamiento similar a las salidas para junio de 2021. Particularmente en abril se presentó un nivel de ingresos históricamente bajo (entraron 385 mil cotizantes menos que en el mismo mes de 2019), que ha venido recuperándose gradualmente, pero que en todo caso se ha mantenido durante todo el periodo por debajo de lo observado en años anteriores.

Gráfico 6, Porcentaje de cotizantes que entran y salen para abril 2020, abril, mayo y junio 2021.



Fuente: PILA, Cálculos UGPP

Al observar con detalle los 7.648.933 cotizantes que permanecieron entre mayo y junio 2021, 5,6% de los cotizantes aumentaron su monto de cotización en junio dado que en mayo cotizaba entre 1 y 2 SMMLV, mientras que el 10% disminuyó su monto de cotización tal como se observa en la Tabla 8. El mayor decrecimiento se presenta en las relaciones laborales entre 4 y 5 SMMLV en mayo y que en junio pasaron a cotizar por un menor IBC. De manera general hubo un decrecimiento promedio del 15,7% por rango salarial y un aumento del 13,2%. En estos dos periodos cerca del 75,9% cotizaron por un mismo rango de IBC.

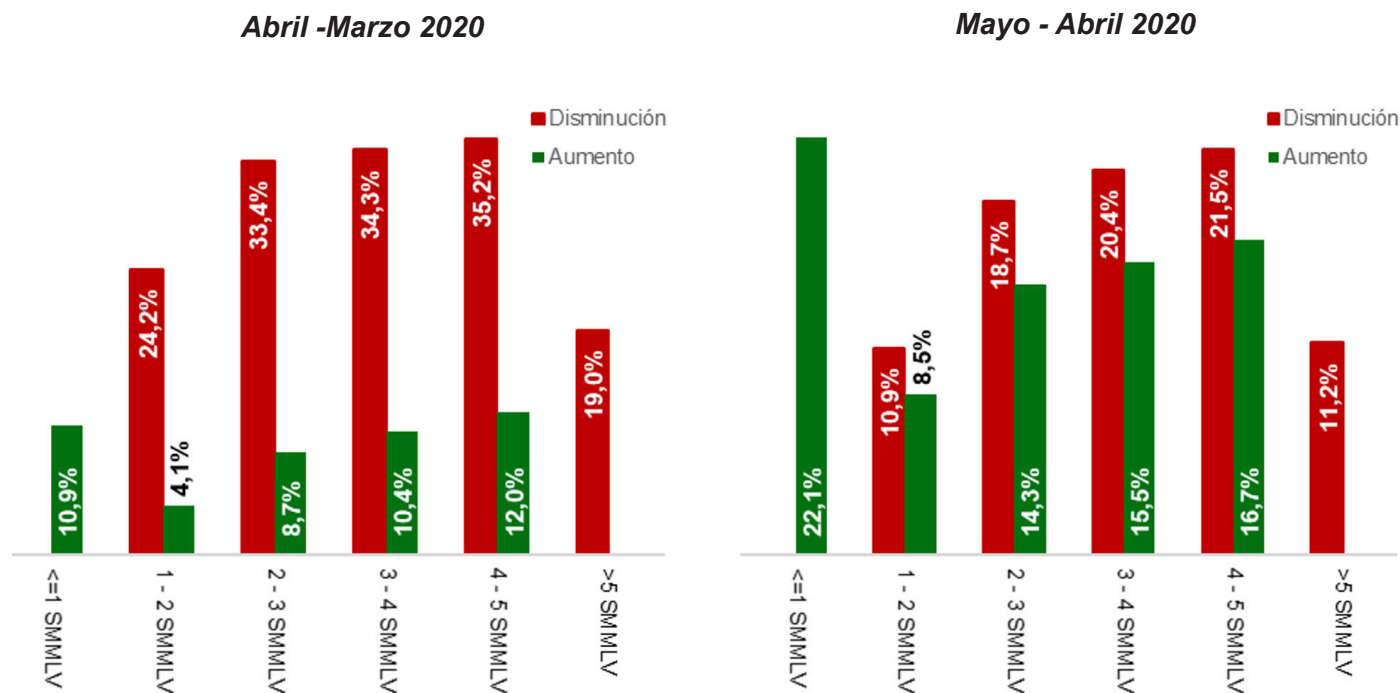
Tabla 8. Matriz de transición de los cotizantes que permanecieron cotizantes entre mayo 2021 y junio de 2021

	<=1 SMMLV	1 - 2 SMMLV	2 - 3 SMMLV	3 - 4 SMMLV	4 - 5 SMMLV	>5 SMMLV	Disminución rango de cotización	Aumento rango de cotización
<=1 SMMLV	86,3%	12,9%	0,6%	0,1%	0,0%	0,0%		13,7%
1 - 2 SMMLV	10,0%	84,4%	4,8%	0,6%	0,1%	0,1%	10,0%	5,6%
2 - 3 SMMLV	1,7%	16,8%	68,9%	8,5%	2,0%	2,1%	18,6%	12,5%
3 - 4 SMMLV	0,6%	4,2%	13,9%	65,5%	8,4%	7,4%	18,7%	15,8%
4 - 5 SMMLV	0,4%	1,6%	5,7%	13,2%	61,0%	18,2%	20,8%	18,2%
>5 SMMLV	0,2%	0,4%	1,3%	3,1%	5,4%	89,6%	10,4%	
Totales						Permanecen	Disminuyen	Aumentan
						75,9%	15,7%	13,2%

Fuente: PILA, Cálculos UGPP

El **Gráfico 7** presenta el mismo análisis sobre aquellos que permanecen en el sistema, diferenciando entre quienes lo hacen con una disminución en su rango de cotización y aquellos que presentan un incremento en el mismo.

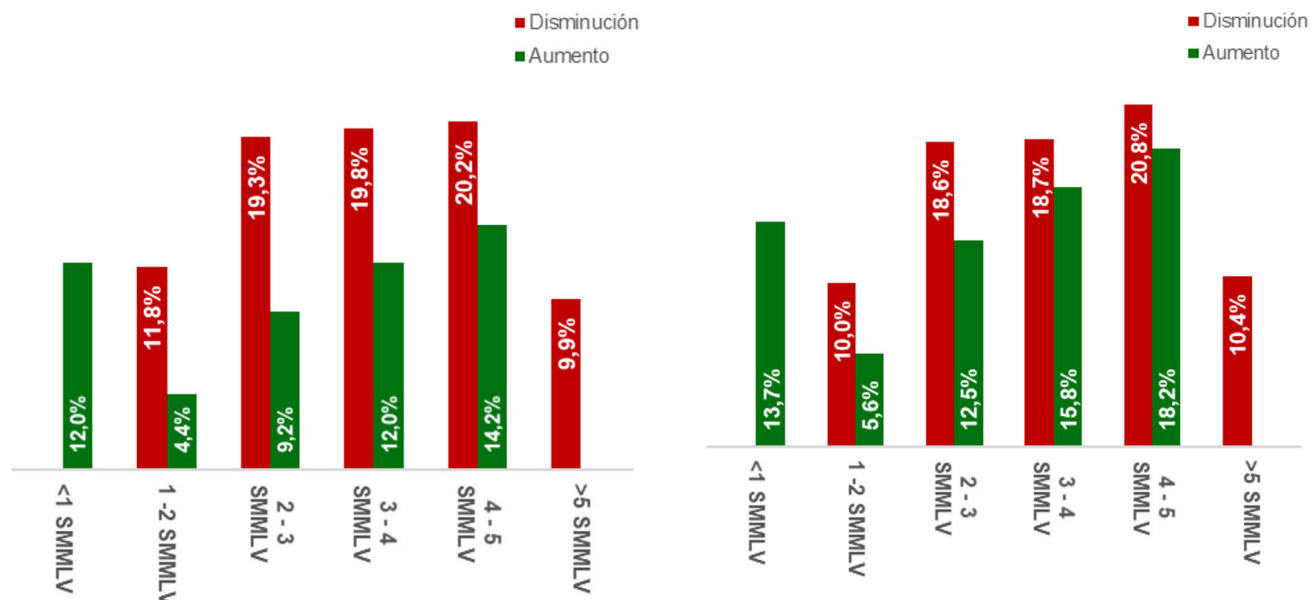
Gráfico 7. Porcentaje de las relaciones laborales que han aumentado y disminuido su rango de cotización de los cotizantes que han permanecido en un par de meses.





Mayo 2021 - Abril 2021

Junio - 2021 - Mayo 2021



Fuente: PILA, Cálculos UGPP

Al observar la dinámica de los cotizantes entre junio de 2021 y junio de 2020, se observa que 2.883.241 (37,4%) cotizaron en junio 2020 y no cotizaron en junio de 2021, que son 85 mil salidas más que las ocurridas entre mayo 2021 y 2020; así mismo hay 3.448.406 (41,7%) que cotizaron en junio de 2021 y no en junio 2020, es decir cerca de 43 mil entradas más que las evidenciadas entre mayo de 2021 y mayo de 2020; por último, hubo 4.814.114 (58,3%) cotizaron en junio de 2021 y en junio 2020. La tabla 9 presenta el detalle de la transición ocurrida con el monto de cotización de las 4.967.454 relaciones laborales que permanecieron en los dos periodos de junio.

Con relación a los cotizantes que se encontraron en los dos periodos de junio, de los que cotizaban por 1 SMMLV o menos en 2020 el 20,2% pasaron a cotizar por 1 a 2 SMMLV en 2021 y de los que cotizaban por 1 a 2 SMMLV el 13,8% cotizó por 1 SMMLV o menos. Las dinámicas con los demás rangos salariales tienden a presentar un porcentaje menor en el aumento que en la disminución, por ejemplo, de los que cotizaron de 2 a 3 SMMLV el 19,3% paso a cotizar de 1 a 2 SMMLV mientras que el 7,5% de los que cotizaron en 2020 por 1 a 2 SMMLV pasaron a cotizar de 2 a 3 SMMLV. En el agregado, las disminuciones por rangos salariales varían entre el 13,8% y 23,3% mientras que los aumentos entre 9,4% y 24,7%. Es decir, hay un promedio de 17,7% de los cotizantes disminuyen su rango salarial mientras que en promedio el 19,4% lo aumenta y el 69,1% permanece con el mismo rango.

Tabla 9. Matriz de transición de los cotizantes que permanecieron cotizantes entre junio 2020 y junio de 2021

	<=1 SMMLV	1 - 2 SMMLV	2 - 3 SMMLV	3 - 4 SMMLV	4 - 5 SMMLV	>5 SMMLV	Disminución de rango de cotización	Aumento de rango de cotización
<=1 SMMLV	77,9%	20,2%	1,3%	0,3%	0,1%	0,1%		22,1%
1 - 2 SMMLV	13,8%	76,8%	7,6%	1,2%	0,3%	0,3%	13,8%	9,4%
2 - 3 SMMLV	1,6%	19,3%	60,6%	13,0%	3,3%	2,1%	21,0%	18,4%
3 - 4 SMMLV	0,7%	4,2%	16,1%	56,7%	13,8%	8,5%	21,0%	22,3%
4 - 5 SMMLV	0,4%	1,4%	6,0%	15,5%	52,0%	24,7%	23,3%	24,7%
>5 SMMLV	0,2%	0,4%	1,0%	2,4%	5,6%	90,3%	9,7%	
Promedio total						69,1%	17,7%	19,4%
						69,1%	17,7%	19,4%

Fuente: PILA, Cálculos UGPP

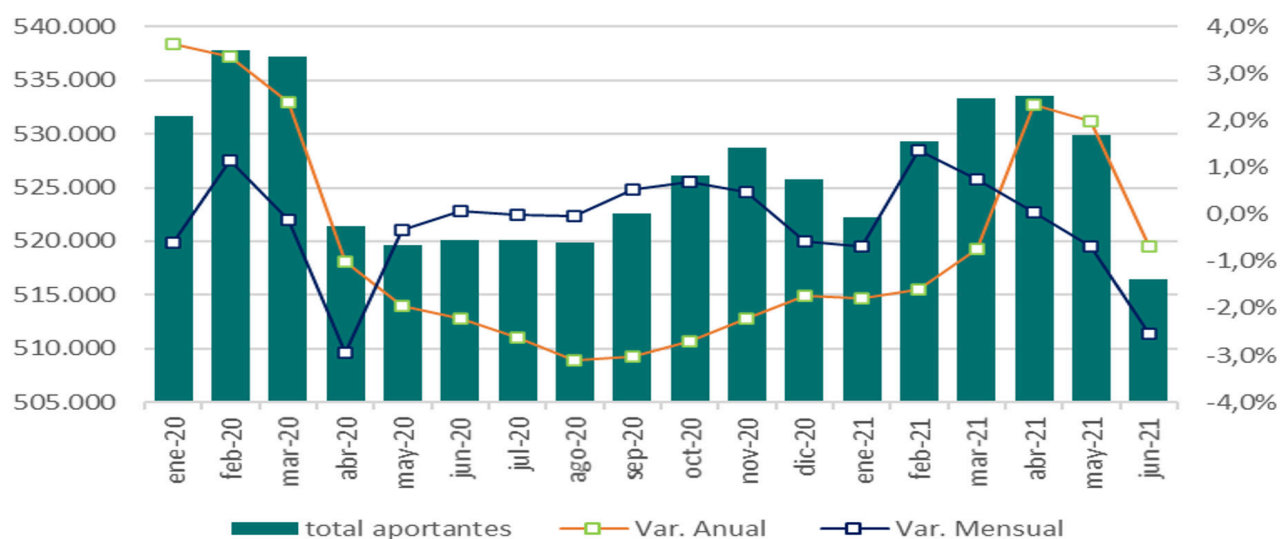


Dinámica de los aportantes

En junio de 2021 el número de aportantes dependientes fue de 516.481, 3.592 menos que en junio 2020 y 13.408 menos que mayo de 2021.

Igual que en el caso de los cotizantes, hay una significativa reducción de aportantes para el periodo de abril a agosto tal como lo muestra la línea naranja en la grafica 9.

Gráfico 9, Total aportantes mensualmente en el 2020, variación anual y mensual en este total



Fuente: PILA, Cálculos UGPP

De los 516.481 aportantes del mes de febrero, 490.632 se consideran aportantes asociados al sector privado. De ellos, 478.430 (95%) aportaron en mayo y junio de 2021, 12.202 empresas (2,5%) entraron para el mes de junio de 2021, es decir aportaron en junio, pero no en mayo de 2021 y 24.838 (5%) salieron del sistema, es decir aportaron en mayo, pero no en junio 2021. Sobresale el hecho de que, del total de los aportantes que salen, el 93,3% corresponden a micro y pequeños aportantes.

Al observar el panel de empresas de junio 2020 a junio 2021, hay 616.645 empresas únicas de las cuales 388.133 (62%) aportaron en todos los periodos, 124.197 (20,1%) ingresaron y 126.013 (20,4%) dejaron de aportar. De este último conjunto de empresas, 80.170 (63,6%) retiraron a todos sus empleados.

Tabla 10. Total, aportantes que dejaron de cotizar, entraron y permanecieron entre junio 2021 y junio de 2020

Tamaño de la empresa	Total aportantes de junio 2020 a junio de 2021				
	Permanecen	Salen	Entran	Salen %	Entran %
Micro (=1)	110.296	75.734	65.798	40,7%	37,4%
Micro (2 - 10)	196.629	45.569	52.406	18,8%	21,0%
Pequeñas (11-50)	60.460	4.381	5.415	6,8%	8,2%
Mediana (51-200)	15.575	286	513	1,8%	3,2%
Grandes (201-500)	3.351	26	43	0,8%	1,3%
Muy grandes (>500)	1.822	17	22	0,9%	1,2%
Total	388.133	126.013	124.197	24,5%	24,2%

Fuente: PILA, Cálculos UGPP

En cuanto a los aportantes que se encuentran cotizando en el sistema de en junio 2020 en junio de 2021, se puede observar una cercanía en la entrada de empresas a las salidas de las empresas. La disminución más significativa se da entre los micro de 1 persona, seguido de las micro de 2 a 10 empleados (18,8%) con cerca de 45.569 empresas.

La **tabla 11** muestra la disminución y aumento del número de cotizantes en los 388.133 aportantes que han permanecido en todos los periodos. Se puede observar que el número de cotizantes de las empresas se mantuvo estable con leves decrecimientos en diciembre 2020 y enero 2021.

Tabla 11. Variación porcentual del número de cotizantes asociados a los aportantes que han permanecido

Tamaño del aportante	Variación del número de aportantes de junio de 2020 a junio de 2021											
	jul-20	ago-20	sep-20	oct-20	nov-20	dic-20	ene-21	feb-21	mar-21	abr-21	may-21	jun-21
Micro (=1)	-1,1%	-2,2%	-2,0%	-1,9%	-1,9%	-2,8%	-5,2%	-2,8%	-3,3%	-4,0%	-4,4%	-6,1%
Micro (2 - 10)	0,2%	-0,7%	0,5%	0,4%	0,0%	-2,0%	-2,1%	1,0%	-0,4%	-1,5%	-2,2%	-2,0%
Pequeñas (11-50)	0,9%	0,2%	1,9%	1,3%	0,8%	-2,2%	-1,3%	3,4%	1,0%	-0,5%	-1,5%	-0,1%
Mediana (51-200)	1,3%	0,6%	1,9%	1,5%	0,9%	-0,9%	-1,2%	2,9%	1,4%	0,1%	-0,9%	0,6%
Grandes (201-500)	1,1%	0,6%	1,5%	1,1%	1,1%	0,2%	-2,1%	2,5%	2,0%	0,6%	-0,8%	0,8%
Muy grandes (>500)	0,9%	0,9%	1,6%	1,8%	2,0%	1,2%	-2,0%	1,0%	1,4%	0,9%	-0,2%	0,6%
Total	0,9%	0,4%	1,5%	1,3%	1,1%	-0,4%	-1,8%	1,9%	1,1%	0,1%	-0,9%	0,1%

Fuente: PILA, Cálculos UGPP

De los aportantes entre junio de 2020 y junio 2021, se observan 80.170 que aparecieron en un periodo y no volvieron aparecer y retiraron a todos sus empleados. De ellos 51.485 corresponden a empresas de un solo empleador, 26.058 corresponde a empresas entre 2 a 10 empleados. A pesar de tener poca representación, se encontraron empresas de más de 50 empleados que dejaron de aportar en los 12 meses de referencia.

La **Tabla 12** muestra la distribución absoluta y relativa de este número de aportantes de junio de 2020 a junio de 2021 que han dejado de aportar por actividad económica y diferenciando por el tamaño del cotizante. Se observa que el 64,1% de los aportantes que han dejado de aportar al SPS corresponden a micro aportantes de uno y 32,5% son micro de 2 a 10 estando principalmente en el área de construcción. De forma completaría podemos ver los sectores donde se concentran estas empresas que salen por tamaño.

Tabla 12. Distribución absoluta y porcentual de aportantes que han dejado de cotizar desde marzo

	Micro (=1)		Micro (2-10)		Pequeñas		Medianas		Grandes y muy grandes		Total	
	Total	%	Total	%	Total	%	Total	%	Total	%	Total	%
Actividades profesionales, científicas y técnicas.	13.518	26%	4.511	9%	298	1%	25	0%	31	19%	18.383	25%
Construcción	4.267	8%	6.551	13%	983	2%	38	0%	3	19%	11.842	10%
Comercio al por mayor y al por menor	6.006	12%	3.523	7%	218	0%	18	0%	7	5%	9.772	11%
Otras actividades de servicios	4.742	9%	1.551	3%	147	0%	16	0%	3	5%	6.459	8%
Actividades de servicios administrativos	3.609	7%	1.463	3%	131	0%	21	0%	3	14%	5.227	7%
Administración pública y defensa	3.555	7%	1.056	2%	67	0%	1	0%	4	0%	4.683	7%
Industrias manufactureras	2.240	4%	1.854	4%	136	0%	9	0%	0	5%	4.239	5%
Alojamiento y servicios de comida	1.875	4%	1.147	2%	81	0%	11	0%	2	5%	3.116	5%
Actividades de los hogares individuales	2.931	6%	151	0%	8	0%	0	0%	2	0%	3.092	4%
Transporte y almacenamiento	1.498	3%	838	2%	54	0%	7	0%	0	5%	2.397	3%
Agricultura, ganadería, caza y otros	1.217	2%	647	1%	60	0%	4	0%	2	10%	1.930	2%
Información y comunicaciones	1.343	3%	409	1%	24	0%	1	0%	0	0%	1.777	2%
Actividades de atención de la salud humana	1.053	2%	306	1%	22	0%	6	0%	0	5%	1.387	2%
Educación	783	2%	401	1%	48	0%	15	0%	1	0%	1.248	2%
Actividades inmobiliarias	869	2%	255	0%	15	0%	2	0%	2	0%	1.143	1%
Actividades financieras	466	1%	144	0%	7	0%	1	0%	0	0%	618	1%
Actividades artísticas, de entretenimiento	405	1%	177	0%	12	0%	1	0%	1	10%	596	1%
Explotación de minas y canteras	145	0%	191	0%	24	0%	3	0%	0	0%	363	0%
Distribución de agua	133	0%	117	0%	7	0%	0	0%	0	0%	257	0%
Suministro de electricidad, gas, vapor y aire acond.	43	0%	29	0%	2	0%	0	0%	0	0%	74	0%
Extraterritoriales	20	0%	14	0%	3	0%		0%	0		37	
Otros	767	1%	723	1%	65	0%	1	0%	0	0%	1.556	0%
Total	51.485	100%	26.058	100%	2.412	100%	180	100%	61	100%	80.196	100%

Fuente: PILA, Cálculos UGPP

Dinámica por sector económico

Para los cotizantes dependientes privados, la mayor caída en el periodo junio 2020–junio 2021 se presentó en las actividades de educación con una disminución de 6,4%. Para el periodo junio 2019-junio 2020 la mayor disminución se observa en las actividades de alojamiento y servicios de comida (-18,7%).

Debido a su mayor tamaño, las actividades de mayor impacto en el crecimiento total del periodo (7,3%) fueron las actividades de servicios administrativos y de apoyo, con un crecimiento de 230,1 mil cotizantes (3,0 puntos porcentuales como contribución al total), seguido de actividades de comercio al por mayor y al por menor e información y comunicaciones, cuyos aportes al crecimiento total del periodo fueron 1,1 y 0,5 puntos porcentuales respectivamente.

Tabla 13. Distribución de los cotizantes de aportantes privados según la sección económica y los contrastes entre junio 2019, junio 2020 y junio 2021

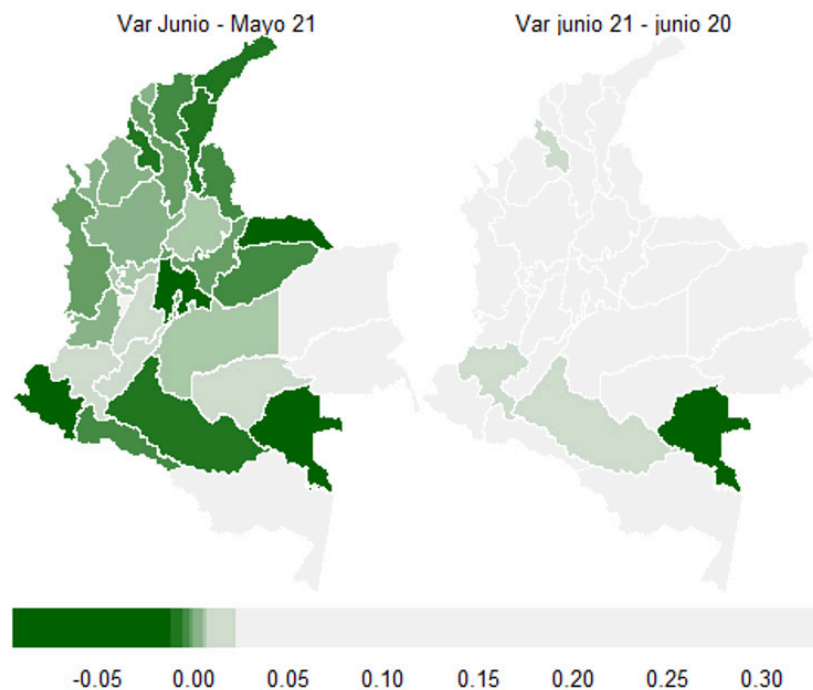
cifras en miles

Actividad (Sección CIIU Rev. 4. A.C)	Jun 2019	May 2020	Jun 2020	May 2021	Jun 2021	Particip. % en el total Jun 2021	Δ% Jun 20 - Jun 19	Contribución	Δ% Anual Jun 21	Contribución
Educación	302,7	301,5	289,7	279,2	271,2	3,3%	-4,3%	-0,2%	-6,4%	-0,2%
Actividades financieras y de seguros	256,6	251,8	251,7	251,2	251,3	3,0%	-1,9%	-0,1%	-0,1%	0,0%
Otras actividades de servicios	311,1	292,3	292,8	294,1	292,8	3,5%	-5,9%	-0,2%	0,0%	0,0%
Actividades de los hogares individuales	2,7	2,6	2,6	2,7	2,6	0,0%	-4,6%	0,0%	1,3%	0,0%
Actividades de organizaciones y entidades extraterritoriales	3,2	2,9	2,9	3,0	3,0	0,0%	-9,4%	0,0%	2,1%	0,0%
Suministro de electricidad, gas, vapor	13,7	13,6	13,8	15,4	15,5	0,2%	0,5%	0,0%	12,1%	0,0%
Administración pública y defensa; planes de seguridad soc	109,5	100,2	101,0	102,8	102,8	1,2%	-7,8%	-0,1%	1,7%	0,0%
Actividades artísticas, de entretenimiento y recreación	79,0	73,0	71,2	73,2	74,5	0,9%	-9,9%	-0,1%	4,6%	0,0%
Distribución de agua; evacuación y tratamiento de agua	49,0	48,3	48,8	52,6	52,8	0,6%	-0,5%	0,0%	8,2%	0,1%
Alojamiento y servicios de comida	245,6	211,3	199,7	202,2	203,7	2,5%	-18,7%	-0,6%	2,0%	0,1%
Explotación de minas y canteras	115,7	96,1	96,1	100,9	101,4	1,2%	-17,0%	-0,2%	5,6%	0,1%
No definido	90,7	93,1	94,1	102,1	101,2	1,2%	3,8%	0,0%	7,5%	0,1%
Actividades inmobiliarias	88,0	87,5	87,1	97,1	97,0	1,2%	-1,0%	0,0%	11,3%	0,1%
Agricultura, ganadería, caza, silvicultura y pesca	342,8	343,2	342,8	363,2	361,5	4,4%	0,0%	0,0%	5,4%	0,2%
Transporte y almacenamiento	509,5	470,3	468,1	485,8	487,6	5,9%	-8,1%	-0,5%	4,2%	0,3%
Construcción	823,3	696,4	734,5	773,6	766,6	9,3%	-10,8%	-1,1%	4,4%	0,4%
Industrias manufactureras	1.033,7	973,4	969,4	1.009,9	1.007,3	12,2%	-6,2%	-0,8%	3,9%	0,5%
Actividades de atención de la salud hum	380,0	377,5	375,5	412,4	414,1	5,0%	-1,2%	-0,1%	10,3%	0,5%
Actividades profesionales, científicas y técnicas	618,8	574,9	582,4	622,4	622,5	7,5%	-5,9%	-0,4%	6,9%	0,5%
Información y comunicaciones	222,0	225,3	224,3	263,8	265,8	3,2%	1,0%	0,0%	18,5%	0,5%
Comercio al por mayor / por menor; rep. de vehic	1.132,1	1.109,0	1.111,4	1.194,0	1.194,5	14,5%	-1,8%	-0,3%	7,5%	1,1%
Actividades de servicios administrativos y de apoyo	1.512,6	1.341,4	1.342,7	1.561,9	1.572,8	19,0%	-11,2%	-2,1%	17,1%	3,0%
Total general	8.242,4	7.685,5	7.702,6	8.263,4	8.262,5	100,0%	-6,5%	-6,5%	7,3%	7,3%

Fuente: PILA, Cálculos UGPP

Dinámica geográfica y demográfica

Gráfico 10. Variaciones mensuales y anual del periodo por departamento para cotizantes de aportantes sector privado



El crecimiento en el número cotizantes de junio 2021 frente a mayo de 2021 fue muy leve, no obstante existe una diferencia a nivel departamental. Es notorio que en Cundinamarca hubo un decrecimiento más fuerte que en los demás departamentos, por otro lado, los departamentos como: Risaralda, Meta, Caldas, Tolima y Santander presenta un crecimiento superior a 0,5%.

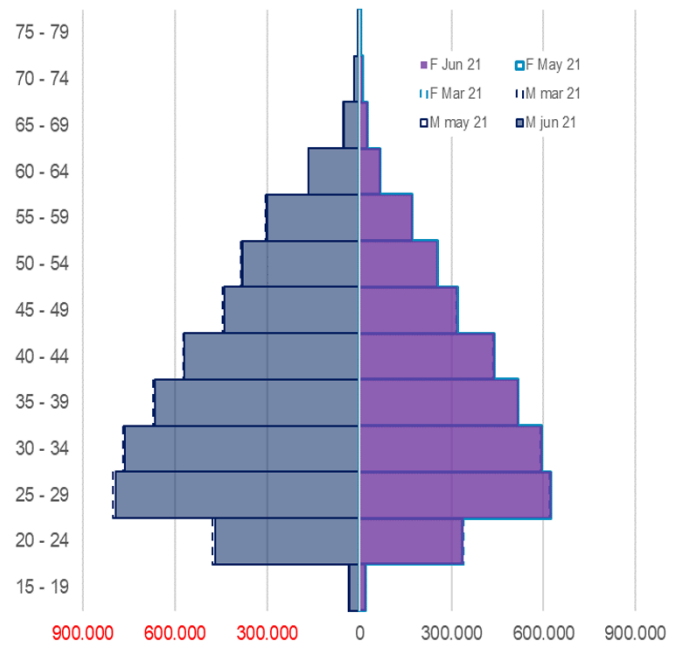
Tabla 14. Resumen de la variación mensual y anual de las cotizaciones en dependientes de sector privado para junio 2021 en 12 principales departamentos.

Departamento	Total cotizantes	Variaciones mensuales principales en 2020						Variación May 21 – Jun 21	Variación Jun 20 – Jun 21
		Jun 21	Mar	Abr	May	Oct	Nov		
Bogotá, d.c.	2.549.653	-1,1%	-6,8%	-1,2%	1,0%	1,2%	-0,6%	-0,27%	6,01%
Antioquia	1.540.347	-1,0%	-7,4%	0,1%	1,7%	1,2%	-0,6%	-0,07%	8,54%
Valle del cauca	812.021	-1,0%	-7,0%	0,1%	1,4%	0,7%	0,0%	0,36%	2,68%
Atlántico	421.556	-0,4%	-7,4%	0,4%	1,2%	0,8%	-0,7%	0,00%	6,97%
Santander	352.249	-0,7%	-9,8%	-1,1%	1,7%	1,7%	-0,8%	0,51%	8,80%
Cundinamarca	346.615	-2,9%	-6,9%	-0,2%	3,5%	-0,3%	-1,7%	-1,23%	13,49%
Bolívar	220.165	-1,4%	-9,2%	-0,8%	1,6%	1,8%	0,2%	-0,10%	7,33%
Risaralda	168.124	-0,9%	-8,3%	0,0%	1,4%	0,5%	-0,7%	0,58%	6,39%
Meta	155.130	-0,7%	-11,3%	-2,4%	1,5%	1,9%	-1,9%	0,56%	9,61%
Caldas	143.652	-1,4%	-8,9%	0,2%	2,7%	2,0%	-0,7%	0,57%	12,54%
Tolima	142.085	-1,3%	-9,6%	1,4%	1,7%	1,3%	-1,1%	0,66%	8,85%
Norte de santander	144.008	0,4%	-9,2%	1,7%	1,4%	0,9%	-1,8%	-0,41%	9,29%
Total Nacional	8.262.520	-0,9%	-7,8%	-0,1%	1,5%	1,2%	-0,7%	-0,01%	7,3%

Fuente: PILA, Cálculos UGPP – Resumen de los 12 departamentos con mayor número de cotizantes

Gráfico 11. Estructura de población de los cotizantes de junio 2020, junio 2021 y junio 2021 así como el índice de feminidad por grupos quinquenales de edad

Edad	Índice de feminización de las personas cotizantes por grupos quinquenales				
	Mar 21 (A)	May 21 (B)	Jun 21 (C)	Var. (C)-(B)	Var. (C)-(A)
15 - 19	55,4	59,1	64,8	9,7%	17,0%
20 - 24	70,6	71,7	72,1	0,6%	2,1%
25 - 29	77,3	78,5	78,8	0,3%	1,9%
30 - 34	76,4	77,6	77,7	0,2%	1,7%
35 - 39	76,7	77,8	77,9	0,0%	1,5%
40 - 44	75,8	77,1	77,2	0,1%	1,8%
45 - 49	71,4	72,6	72,6	0,1%	1,7%
50 - 54	65,5	66,6	66,5	-0,1%	1,6%
55 - 59	56,3	57,2	57,2	0,0%	1,6%
60 - 64	40,8	41,5	41,4	-0,1%	1,6%
65 - 69	51,3	52,6	52,7	0,2%	2,8%
70 - 74	63,1	63,8	63,6	-0,2%	0,9%
Total	71,6	72,7	72,9	0,2%	1,8%



Fuente: PILA, Cálculos UGPP

En junio y mayo de 2021 hubo 72,9 y 72,2 mujeres por cada 100 hombre cotizando a la seguridad social, presentando un leve incremento del 0,2% en este periodo. En junio el indicador es más alto en las personas entre 20 y 49, que es la edad productiva, adicionalmente existe un decrecimiento para personas mayores e incluso personas menores de 20 años. En el periodo anterior e incluso en marzo de 2021 obtenemos características muy similares del indicador en los diversos rangos de edad.

Comparado con mayo 2021, en junio de 2021 el número de cotizantes mujeres entre 15 y 19 aumentó en un 9,7% el cual llega a ser del 17% cuando se contrasta con marzo de 2021. En los otros rangos de edad las diferencias son muy leves con un incremento en las personas entre 20 y 49 años.

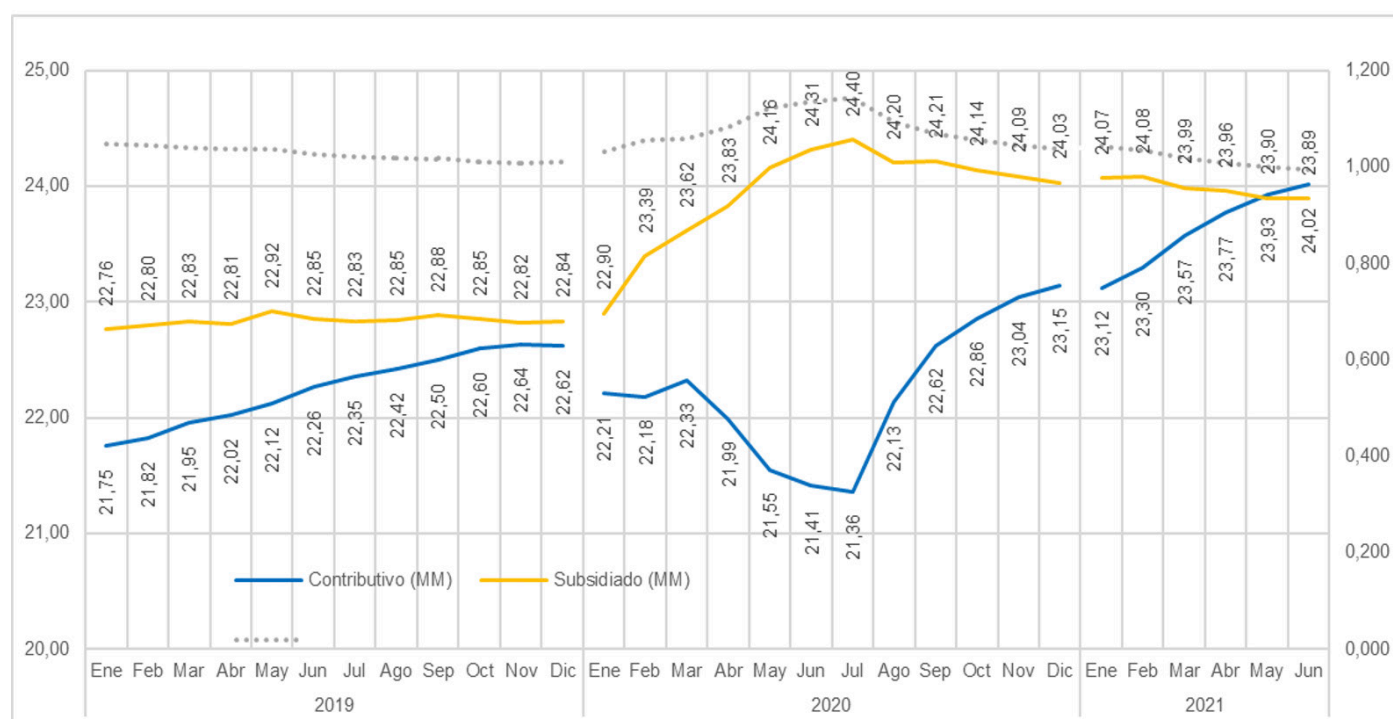
Se observa un aumento del indicador en junio principalmente cuando se contrasta con los cotizantes en marzo 2021, donde hubo un crecimiento del 1,8. Para las edades entre 25 y 64 años hubo un menor incremento que en las otras edades las cuales aumentan entre un 1,5% y 1,9%.



Contrastes adicionales de la seguridad social

La disminución en los cotizantes contributivos impactó de manera significativa la relación entre afiliados al régimen contributivo versus el régimen subsidiado para los periodos de marzo a septiembre de 2020. En el mes de junio de 2021 se observan 24.101.158 personas afiliadas al régimen contributivo y 23.897.449 al régimen subsidiado, lo indica una cercanía en las dos cantidades de afiliados. En junio de 2020 se llegó a tener un comportamiento inverso donde cociente del número de afiliados al régimen subsidiado sobre el número de afiliados al régimen contributivos que supera el 1.13.

Gráfico 12, Total personas afiliadas al régimen contributivo y subsidiado de salud y razón entre los dos



Fuente: BDU, Cálculos UGPP

Seguimiento a las cotizaciones de los independientes

Dinámica de los cotizantes

A junio de 2021 se reportan 2.106.298 cotizantes independientes, frente a 2.159.659 en el mes anterior, lo que representa un decrecimiento de 2,5%. Si se compara con junio de 2020, se observan 19.451 (0,9%) cotizantes más. Las variaciones registradas entre junio 2020 y 2019 del número de cotizantes fueron de 107.227 (-4,9%) cotizantes menos.

De los cotizantes independientes de mayo de 2021, 170.557 (7,9%) no cotizaron en junio 2021. Por su parte, en junio 2021, 118.365 (5,6%) no cotizaron en mayo de 2021 como independientes. La Tabla 13 muestra la dinámica de las cotizaciones por rangos salariales.

Tabla 13. Total, cotizantes independientes que entran, salen y permanecen entre junio 2021 y junio de 2021

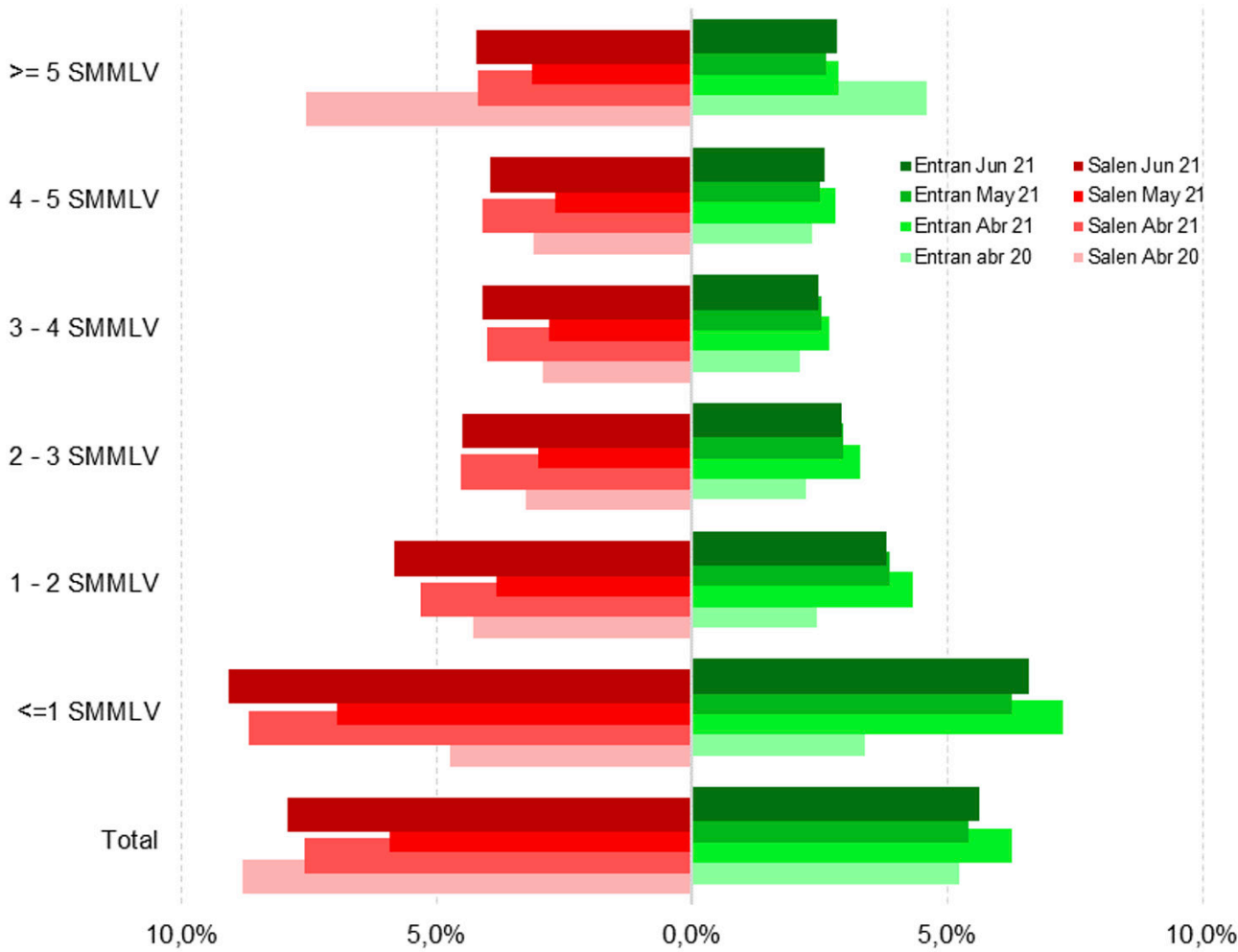
Rango Ingreso Base de Cotización	Total de cotizantes (Permanecen)	No cotizan en junio (Salen)	Salen sin novedad de retiro	Salen con novedad de retiro	Ingresan en junio (Entran)	% de cotizantes que salen	% de cotizantes que entran
<=1 SMMLV	1.364.100	136.084	84.547	51.537	96.382	9,1%	6,6%
1 - 2 SMMLV	396.210	24.503	18.326	6.177	15.664	5,8%	3,8%
2 - 3 SMMLV	109.095	5.137	3.882	1.255	3.278	4,5%	2,9%
3 - 4 SMMLV	46.448	1.993	1463	530	1.174	4,1%	2,5%
4 - 5 SMMLV	21.122	871	646	225	563	4,0%	2,6%
>= 5 SMMLV	44.517	1.969	1306	663	1.304	4,2%	2,8%
Total	1.981.492	170.557	110.170	60.387	118.365	7,9%	5,6%

Fuente: PILA, Cálculos UGPP



El **Gráfico 13** muestra la dinámica en los meses anteriores. Se resalta el alto porcentaje de cotizantes que salieron en abril y marzo de 2020, fenómeno mucho más acentuado entre los cotizantes del rango de 2 a 5 SMMLV. Por su parte, el porcentaje de cotizantes nuevos en cada mes tiende a aumentar, principalmente en los rangos más bajos de cotización.

Gráfico 13, , Porcentaje de cotizantes dependientes e independientes que salen y entran para los meses de abril, mayo, mayo 2021 y junio 2021.



Fuente: PILA, Cálculos UGPP



Al comparar con el número de cotizantes de junio 2020, se encuentran que 546.114 (26,2%) ya no cotizaron para el mes de junio 2021. En cuanto a las entradas, se encontraron 563.138 (26,8%) relaciones laborales en junio 2021 que no se encontraban en junio 2020.

La **Tabla 15** muestra el perfil fila de la matriz de transición de los cotizantes independientes que cotizaron en junio 2021 y junio de 2020. Se observa que el 93,2% de los cotizantes que cotizaron por 1 SMMLV o menos en junio del 2020 también lo realizando sobre este rango para marzo de 2021, siendo la mayor frecuencia de permanencia entre los dos meses. Se nota que el 16,2% de los independientes que cotizaron de 2 a 3 SMMLV en junio del 2020 pasaron a cotizar entre 1 y 2 SMMLV en junio del 2021 siendo el mayor porcentaje de disminución de un rango a otro. El mayor aumento de rango de cotización (20,9%) que se presentó en las personas que en 2020 cotizaron de 4 a 5 SMMLV y en junio de 2021 lo realizaron más de 5 SMMLV.

De manera general las disminuciones por rango salarial estuvieron entre el 14,2% y el 28,6% y los aumentos entre el 6,8% y el 20,9%. Es decir, el promedio de disminución de rango de cotización fue del 17,1% mientras que el promedio del aumento del rango de cotización fue del 8,0% entre junio 2020 y junio 2021. En promedio del porcentaje de cotizantes que mantuvieron el rango de cotización fue del 86,9%.

Tabla 15, Matriz de transición de los cotizantes independientes que permanecieron en junio 2020 y junio 2021

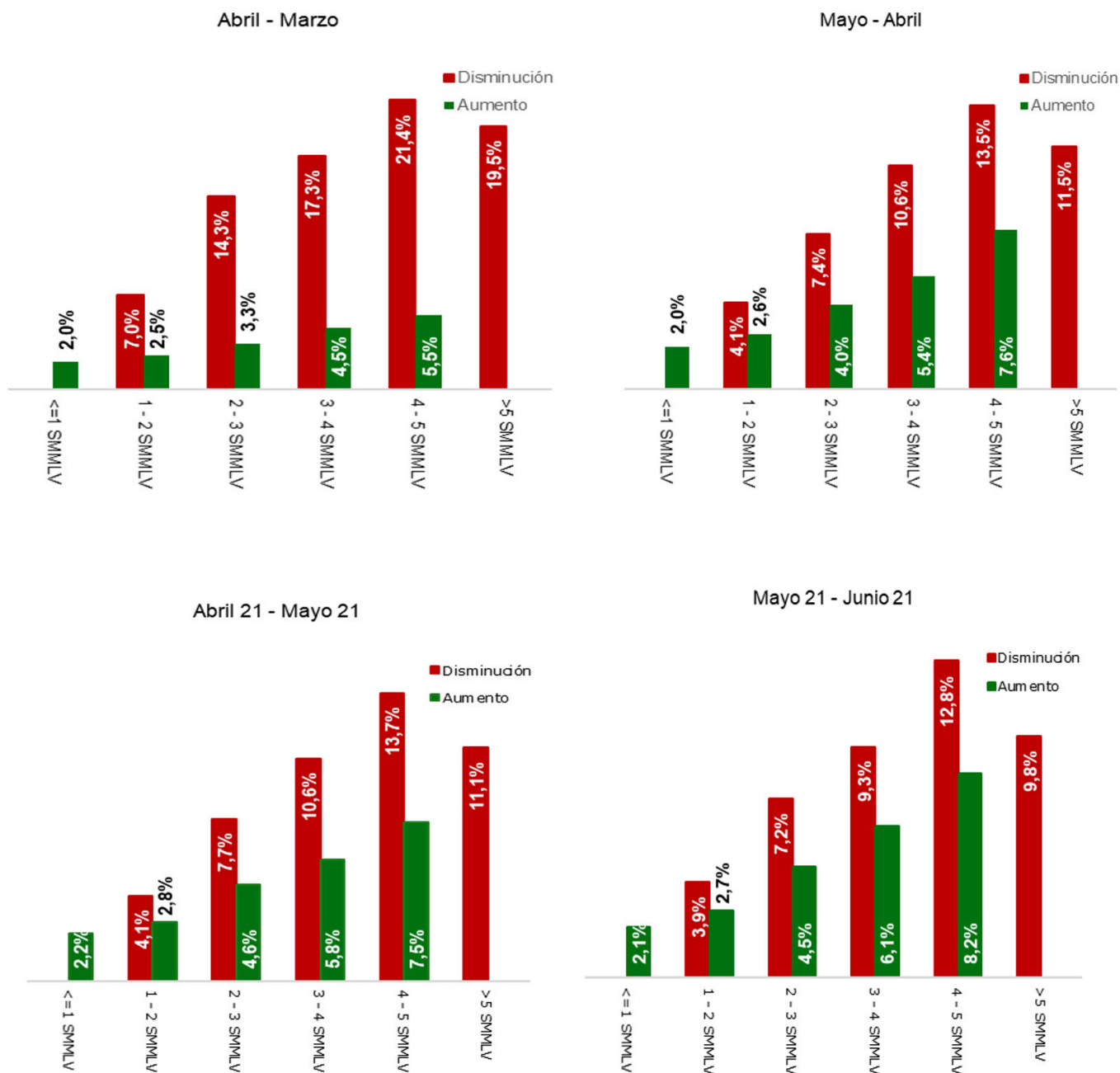
	<=1 SMMLV	1 - 2 SMMLV	2 - 3 SMMLV	3 - 4 SMMLV	4 - 5 SMMLV	>5 SMMLV	Disminución de rango de cotización	Aumento de rango de cotización
<=1 SMMLV	93,2%	5,2%	1,0%	0,3%	0,1%	0,2%		6,8%
1 - 2 SMMLV	14,2%	77,0%	6,0%	1,6%	0,5%	0,7%	14,2%	8,9%
2 - 3 SMMLV	5,8%	16,2%	63,9%	8,7%	2,4%	2,9%	22,0%	14,1%
3 - 4 SMMLV	4,5%	6,6%	11,9%	59,6%	8,7%	8,6%	23,1%	17,3%
4 - 5 SMMLV	4,0%	4,8%	6,2%	13,7%	50,6%	20,9%	28,6%	20,9%
>5 SMMLV	3,1%	2,9%	3,2%	3,8%	6,6%	80,4%	19,6%	
Totales						Permanecen	Disminuyen	Aumentan
						86,9%	17,1%	8,0%

Fuente: PILA, Cálculos UGPP





Gráfico 14. Porcentaje de las relaciones laborales que han aumentado y disminuido su rango de cotización de los cotizantes independientes que han permanecido



Fuente: PILA, Cálculos UGPP

Dinámica por sector económico

Para los cotizantes independientes, la mayor variación negativa entre junio de 2020 y junio de 2021 se presentó en las actividades de administración pública y defensa; planes de seguridad social con una disminución del 9,2%, en el periodo junio 2019 y junio 2020 la menor variación se presenta en actividades artísticas de entretenimiento y recreación (-20,1%).

Debido a su tamaño, las actividades con el mayor impacto positivo en la variación total del número de cotizantes (0,9%) en periodo junio 2020 y junio 2021 fueron las actividades de servicios administrativos y de apoyo, con un aumento de 13,3 mil cotizantes y un aporte en la variación total de 0,6 puntos porcentuales.

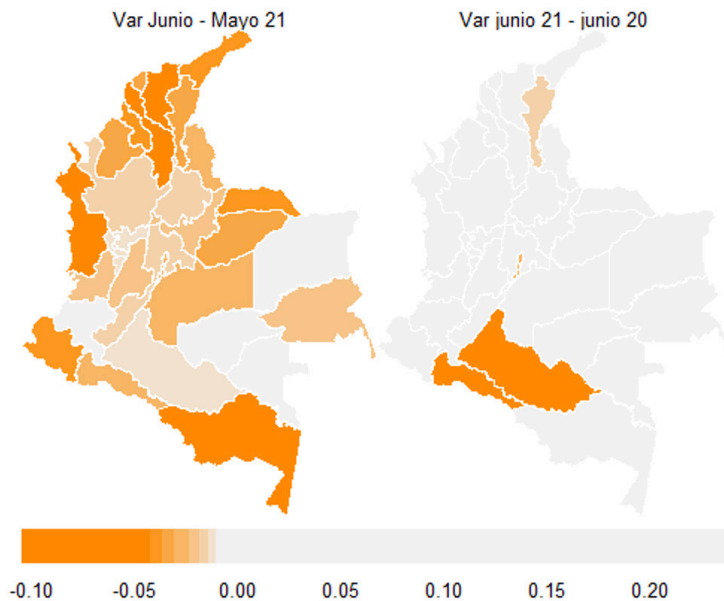
Tabla 15. Distribución de los cotizantes independientes según la sección económica y los contrastes entre junio 2019, junio 2020 y junio 2021

Actividad (Sección CIIU Rev. 4. A.C)	Feb 2019	Ene 2020	Feb 2020	Ene 2021	Feb 2021	Particip. % en el total Feb 2021	Δ% Feb 21 Ene 21	Contribución	Δ% Anual Feb 21	Contribución
Administración pública y defensa; planes de seguridad social	80,5	71,7	78,7	64,5	67,1	3,3%	4,0%	0,1%	-14,7%	-0,5%
Actividades profesionales, científicas y técnicas	448,5	441,5	453,1	435,6	444,1	21,7%	2,0%	0,4%	-2,0%	-0,4%
Transporte y almacenamiento	98,3	103,1	104,0	96,6	96,3	4,7%	-0,4%	0,0%	-7,4%	-0,4%
Actividades de servicios administrativos y de apoyo	239,6	231,7	246,6	227,1	238,9	11,7%	5,2%	0,6%	-3,1%	-0,4%
Agricultura, ganadería, caza, silvicultura y pesca	60,5	62,7	64,9	59,3	59,4	2,9%	0,3%	0,0%	-8,5%	-0,3%
Alojamiento y servicios de comida	41,6	43,3	45,2	39,5	39,8	1,9%	0,8%	0,0%	-11,9%	-0,3%
Información y comunicaciones	73,2	73,6	75,6	78,1	70,3	3,4%	-9,9%	-0,4%	-7,0%	-0,3%
Otras actividades de servicios	126,4	130,9	134,8	128,1	129,9	6,3%	1,5%	0,1%	-3,6%	-0,2%
Industrias manufactureras	69,4	69,2	69,7	65,0	65,7	3,2%	1,0%	0,0%	-5,8%	-0,2%
Educación	72,1	58,1	67,1	54,9	63,8	3,1%	16,2%	0,4%	-5,0%	-0,2%
Actividades inmobiliarias	47,4	48,2	48,1	45,5	45,1	2,2%	-0,9%	0,0%	-6,2%	-0,1%
Comercio al por mayor / por menor; rep. de vehículos	196,5	202,9	206,6	203,0	204,5	10,0%	0,7%	0,1%	-1,0%	-0,1%
Actividades artísticas, de entretenimiento y recreación	29,0	26,4	28,2	24,6	26,1	1,3%	6,1%	0,1%	-7,4%	-0,1%
No definido	243,5	234,7	241,9	237,2	240,6	11,8%	1,4%	0,2%	-0,5%	-0,1%
Construcción	60,5	61,8	63,3	59,0	62,2	3,0%	5,4%	0,2%	-1,7%	-0,1%
Actividades de los hogares individuales	8,5	8,4	8,5	8,0	8,1	0,4%	0,4%	0,0%	-5,4%	0,0%
Actividades de atención de la salud humana	157,5	155,4	158,5	156,2	158,4	7,7%	1,4%	0,1%	-0,1%	0,0%
Distribución de agua; evacuación y tratamiento de aguas	4,0	3,9	4,0	3,9	4,1	0,2%	5,2%	0,0%	0,3%	0,0%
Actividades de organizaciones y entidades extraterritoriales	0,2	0,3	0,3	0,4	0,4	0,0%	4,3%	0,0%	23,2%	0,0%
Explotación de minas y canteras	6,0	6,0	6,2	6,2	6,3	0,3%	1,2%	0,0%	1,2%	0,0%
Suministro de electricidad, gas, vapor	0,7	0,5	0,7	0,7	0,8	0,0%	17,5%	0,0%	19,0%	0,0%
Actividades financieras y de seguros	13,8	14,3	14,4	14,5	15,1	0,7%	4,4%	0,0%	4,9%	0,0%
Total general	2.077,7	2.048,5	2.120,5	2.007,9	2.047,0	100%	1,9%	1,9%	-3,5%	-3,5%

Fuente: PILA, Cálculos UGPP

Dinámica geográfica y demográfica

Gráfico 15. Variaciones mensuales y del periodo por departamento para cotizantes independientes



Entre junio 2020 y junio 2021 los cotizantes independientes tuvieron un leve aumento de 0,9%, el cual aumenta considerablemente en Antioquia o Cundinamarca. No obstante, en Bogotá las cotizaciones disminuyen en cerca en un 3% así como en Valle del cauca. En junio de 2021 las relaciones laborales disminuyen en un 2,5% con relación a mayo, que se ve reflejado en los diversos departamentos del país. Departamentos como Bolívar y Atlántico presentan una disminución mas alta.

Tabla 16. Resumen de la variación mensual y anual de las cotizaciones en independientes para junio 2021 en 12 principales departamentos.

Departamento	Total cotizantes	Variaciones mensuales						Variación Jun 21 – May 21	Variación Jun 20 – Jun 21	
		jun 21	Mar	Abr	May	Oct	Nov			Dic
Bogotá, d.c.	682.375		-1,5%	-4,3%	0,6%	0,3%	-0,2%	-3,8%	-2,8%	-2,9%
Antioquia	294.123		-0,3%	-3,1%	0,8%	1,4%	0,6%	-3,5%	-1,9%	4,2%
Valle del cauca	189.294		0,5%	-2,3%	0,2%	1,1%	0,9%	-3,6%	-2,3%	-0,4%
Santander	102.509		-0,3%	-3,2%	0,2%	1,8%	0,6%	-2,5%	-1,5%	1,7%
Cundinamarca	95.953		1,8%	-2,4%	1,1%	1,8%	0,7%	-4,6%	-1,8%	7,8%
Atlántico	73.482		1,5%	6,9%	-0,3%	1,2%	-0,8%	-8,4%	-3,2%	2,0%
Risaralda	50.093		0,6%	-2,6%	4,2%	1,7%	0,8%	-3,3%	-1,2%	-0,2%
Boyacá	47.189		1,0%	-3,7%	0,9%	1,4%	1,0%	-4,7%	-2,1%	2,6%
Tolima	45.006		0,1%	-2,2%	0,6%	2,4%	1,1%	-3,9%	-2,0%	3,5%
Caldas	41.186		0,2%	-2,4%	0,3%	1,6%	0,9%	-2,7%	-1,2%	5,7%
Bolívar	44.826		-1,2%	-6,3%	0,8%	2,7%	1,6%	-9,1%	-4,3%	3,3%
Norte de santander	42.925		1,4%	-2,4%	-0,2%	2,2%	0,1%	-5,3%	-2,8%	1,3%
Total Nacional	2.106.298		0,3%	-3,1%	0,5%	1,3%	0,2%	4,5%	-2,5%	0,9%

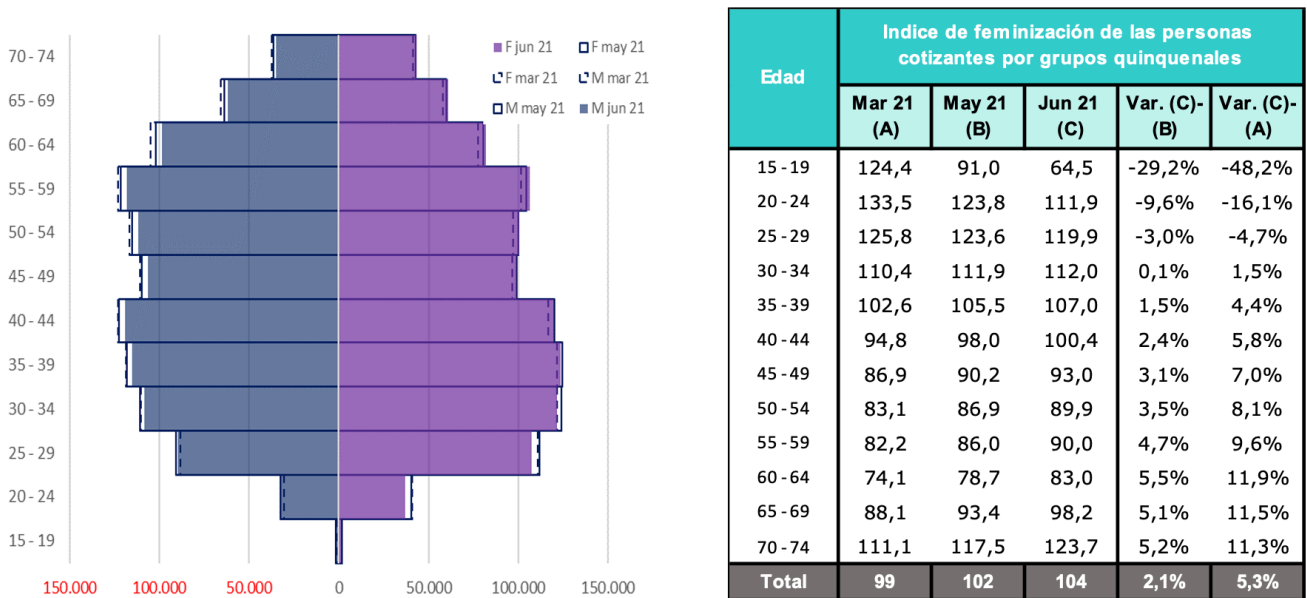
Fuente: PILA, Cálculos UGPP



En junio de 2021 se encuentran 104 mujeres por cada 100 hombres en los cotizantes independientes, tendencia similar en mayo 2021 donde hubo 102 mujeres por cada 100 hombres, no obstante, en marzo hay un leve incremento de los hombres frente a las mujeres. Es notorio el incremento de mujeres con relación a los hombres en las personas mayores a los 30 años para junio 2021 con relación a mayo de 2021. Antes de los 30 años hubo una disminución del índice entre junio y mayo de 2021.

Con relación a marzo de 2021 el índice aumento en un 5,3%, pasando de 99 mujeres por cada 100 hombre a 102 mujeres por cada 100 hombres. Es notorio el incremento del índice entre junio y mayo 2021 para las personas mayores a 20 años, contraste similar entre junio y mayo de 2021.

Gráfico 16. Estructura de población de los cotizantes de junio de 2020 y junio de 2021 así como el índice de feminidad por grupos quinquenales de edad



Fuente: PILA, Cálculos UGPP



Monto de las cotizaciones

Comportamiento de los aportes

El monto de cotización acumulado entre junio 2020 y junio 2021 creció en comparación al mismo periodo de 2019 y 2020 en 3,7 billones (-2,3%), explicado por el Decreto 558 de 2020, que permitió tanto a los empleadores del sector público y privado como a los trabajadores independientes, cotizar al Sistema General de Pensiones por el 3% del IBC durante abril y mayo de 2020.

El promedio de cotización aumenta en el periodo de análisis 7,8% comparado con el periodo 2019-2020, los cotizantes independientes y dependientes por su parte presentan variaciones en el monto de cotización acumulado superiores al 4,5% y del promedio de cotización por encima del 4,0%.

Para los cotizantes dependientes la menor variación del monto de cotización y del promedio de cotización se presenta en los cotizantes con rango de IBC mayor a 5 SMMLV en el monto con 4,5% y 4,0% para el rango mayor a 5 SMMLV en el promedio de cotización. Los rangos de menor a 1 SMMLV y mayor a 5 SMMLV son los más afectados en los independientes con variaciones anuales del periodo de análisis comprendidas entre 5,3% y 6,6%.

Tabla 17. Total, pagos a la cotización, variaciones del periodo

Rango Ingreso Base de Cotización	Acumulado en Millones		Variación	Promedio		Variación
	Feb 19-Feb 20 (A)	Feb 20-Feb 21 (B)	(A)-(B)	Feb 19-Feb 20 (C)	Feb 20-Feb 21 (D)	(C)-(D)
Dependientes	\$ 59.406.301	\$ 62.594.075	5,4%	\$ 463.530	\$ 500.796	8,0%
<=1 SMMLV	\$ 8.061.763	\$ 8.425.063	4,5%	\$ 154.139	\$ 168.224	9,1%
1 - 2 SMMLV	\$ 13.424.415	\$ 14.235.465	6,0%	\$ 308.213	\$ 335.044	8,7%
2 - 5 SMMLV	\$ 15.716.613	\$ 16.736.513	6,5%	\$ 684.989	\$ 728.961	6,4%
>5 SMMLV	\$ 22.203.510	\$ 23.197.034	4,5%	\$ 2.374.629	\$ 2.468.852	4,0%
Independientes	\$ 8.150.140	\$ 8.621.367	5,8%	\$ 290.357	\$ 309.532	6,6%
<=1 SMMLV	\$ 3.613.984	\$ 3.807.968	5,4%	\$ 181.800	\$ 193.801	6,6%
1 - 2 SMMLV	\$ 1.685.787	\$ 1.799.843	6,8%	\$ 321.816	\$ 341.271	6,0%
2 - 5 SMMLV	\$ 1.526.241	\$ 1.619.192	6,1%	\$ 653.400	\$ 697.548	6,8%
>5 SMMLV	\$ 1.324.128	\$ 1.394.365	5,3%	\$ 2.202.228	\$ 2.333.589	6,0%
Total de cotizantes	\$ 67.556.442	\$ 71.215.442	5,4%	\$ 432.411	\$ 465.939	7,8%

Fuente: PILA, Cálculos UGPP

* Los montos de cotización son valores constantes de junio 2020

Excluyendo el subsistema de pensión para eliminar los efectos del Decreto 558 de 2020, es posible observar que durante el periodo de análisis los montos acumulados de cotización aumentan para los dependientes 1,5% y para los independientes 1,9%, en total se incrementa el monto de cotización acumulado 540 mil millones de pesos (1,5%).

Los promedios de cotización excluyendo el subsistema de pensión toman valores comprendidos entre 1,2% y 3,6%. Para los independientes el rango de IBC con mayor crecimiento durante el periodo de análisis fue el de entre 1 y 2 SMMLV con un crecimiento del monto de cotización acumulado de 2,9%.

Los dependientes por su parte presentan mayor crecimiento en el periodo junio 2019-junio 2020 y junio 2020-junio 2021, para las cotizaciones entre 2 y 5 SMMLV con un 2,5%.

Tabla 18. Total, pagos a la cotización, variaciones del periodo y contraste entre junio 2020 y junio de 2021 – sin incluir pensión

Rango Ingreso Base de Cotización	Acumulado en Millones		Variación	Promedio		Variación
	Feb 19-Feb 20 (A)	Ene 20-Ene 21 (B)	(A)-(B)	Feb 19-Feb 20 (C)	Feb 20-Feb 21 (D)	(C)-(D)
Dependientes	\$ 30.379.748	\$ 30.835.129	1,5%	\$ 237.630	\$ 246.702	3,8%
<=1 SMMLV	\$ 4.086.404	\$ 4.056.548	-0,7%	\$ 78.226	\$ 81.003	3,6%
1 - 2 SMMLV	\$ 6.125.781	\$ 6.165.656	0,7%	\$ 141.391	\$ 145.110	2,6%
2 - 5 SMMLV	\$ 7.973.602	\$ 8.170.774	2,5%	\$ 348.451	\$ 355.898	2,1%
>5 SMMLV	\$ 12.193.961	\$ 12.442.151	2,0%	\$ 1.307.007	\$ 1.323.015	1,2%
Independientes	\$ 4.451.523	\$ 4.535.761	1,9%	\$ 158.789	\$ 162.863	2,6%
<=1 SMMLV	\$ 2.155.532	\$ 2.182.277	1,2%	\$ 108.522	\$ 111.065	2,3%
1 - 2 SMMLV	\$ 848.490	\$ 873.039	2,9%	\$ 162.236	\$ 165.570	2,1%
2 - 5 SMMLV	\$ 771.987	\$ 791.299	2,5%	\$ 331.429	\$ 340.956	2,9%
>5 SMMLV	\$ 675.514	\$ 689.146	2,0%	\$ 1.127.368	\$ 1.153.135	2,3%
Total de cotizantes	\$ 34.831.270	\$ 35.370.891	1,5%	\$ 223.442	\$ 231.421	3,6%

* Los montos de cotización son valores constantes de junio 2020

Fuente: PILA, Cálculos UGPP

En junio de 2021 el monto de cotización ascendió a \$5,74 billones, es decir, \$330,4 mil millones más que lo recaudado en junio 2020. En los independientes el monto de cotización aumento 7,3% comparado con junio 2020, el rango de IBC menor a 1 SMMLV presentó con un crecimiento de -0,8%.

Para los dependientes la variación anual de junio 2021 fue de 7,3%, siendo el rango de IBC menor a 1 SMMLV el que menor variación registró con un crecimiento de \$7,0 mil millones, es decir (1,1%).

**Tabla 19. Total, pagos a la cotización
y contraste entre junio 2019, junio 2020 y junio de 2021**

Rango Ingreso Base de Cotización	Monto de cotización en millones			Variación	Variación
	Feb 19 (A)	Feb 20 (B)	Feb 21 (C)	(B)-(A)	(C)-(B)
Dependientes	\$ 4.570.763	\$ 4.774.505	\$ 4.967.768	4,5%	4,0%
<=1 SMMLV	\$ 643.366	\$ 642.260	\$ 666.737	-0,2%	3,8%
1 - 2 SMMLV	\$ 1.073.989	\$ 1.136.145	\$ 1.148.592	5,8%	1,1%
2 - 5 SMMLV	\$ 1.248.372	\$ 1.307.587	\$ 1.364.720	4,7%	4,4%
>5 SMMLV	\$ 1.605.036	\$ 1.688.514	\$ 1.787.719	5,2%	5,9%
Independientes	\$ 587.458	\$ 619.524	\$ 626.376	5,5%	1,1%
<=1 SMMLV	\$ 277.088	\$ 286.284	\$ 282.999	3,3%	-1,1%
1 - 2 SMMLV	\$ 117.012	\$ 121.012	\$ 124.470	3,4%	2,9%
2 - 5 SMMLV	\$ 103.231	\$ 109.753	\$ 115.030	6,3%	4,8%
>5 SMMLV	\$ 90.127	\$ 102.475	\$ 103.878	13,7%	1,4%
Total de cotizantes	\$ 5.158.221	\$ 5.394.030	\$ 5.594.144	4,6%	3,7%

* Los montos de cotización son valores constantes de junio 2020

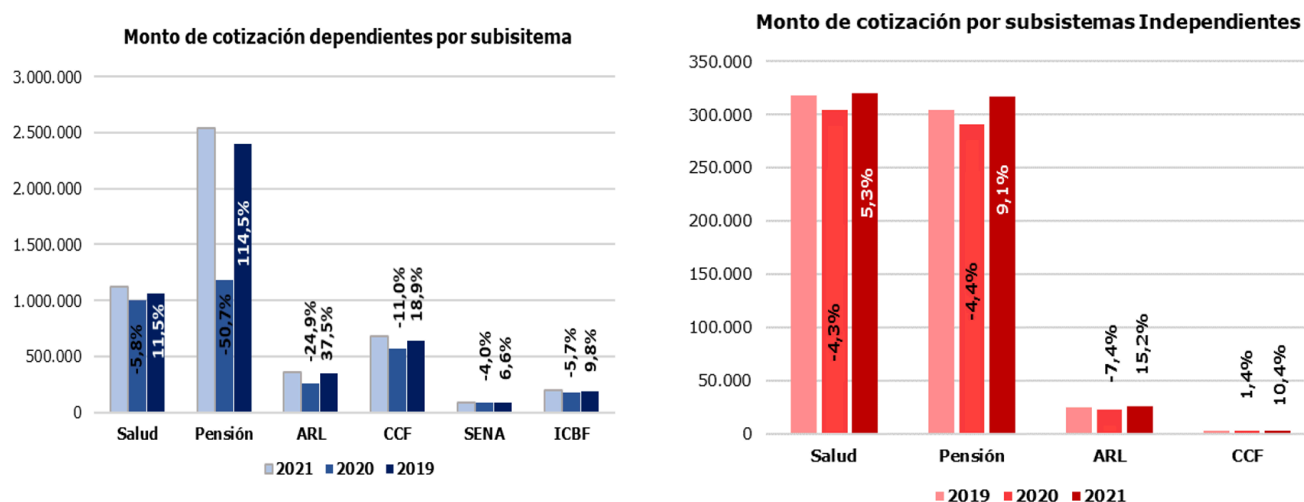
Fuente: PILA, Cálculos UGPP

Resumen del comportamiento del monto de cotización por subsistema

Los montos de cotización por cada subsistema de la seguridad social, registran un incremento en el recaudo para abril 2020 frente a abril 2019, tanto en salud, pensión como ARL, de manera similar en abril 2021 registra un crecimiento en los independientes en los subsistemas de salud llegando a cerca del 7,0% y 72,5% en pensión.

Para los dependientes el crecimiento registrado en abril de 2021 fue de 103,0% en el subsistema de pensión y del 6,2% en el subsistema de salud, estos mismos subsistemas en 2020 registraron variaciones -53,2% y 9,9% respectivamente.

Gráfico 17. Contraste junio de 2019, junio 2020 y junio 2021, aportes por subsistema para dependientes e independientes



Subsistemas	Dep. Sector Privado			Independientes		
	2019	2020	2021	2019	2020	2021
Salud	761.546	790.925	780.439	292.593	303.856	307.380
Pensión	1.916.702	2.014.111	1.993.561	270.925	286.807	296.508
ARL	284.879	299.212	290.703	21.228	23.163	23.699
CCF	492.715	518.222	513.068	2.712	3.024	3.139
SENA	60.582	60.581	58.851	-	-	-
ICBF	90.930	91.520	88.833	-	-	-

Fuente: PILA, Cálculos UGPP



Notas técnicas

- La información presenta desagregaciones temáticas de cotizantes independientes y dependientes, haciendo énfasis en los dependientes de sector privado, en donde se utiliza una base construida por la UGPP de entidades y empresas públicas, con información pública: SECOP, DATOS.GOV, Entidades Territoriales, Base de empresas DIAN (ENVIADA MIN HACIENDA), y los tipos de afiliación 1 (dependiente), 2 (servicio doméstico) y 22 (profesor particular). El reporte desagrega las relaciones aportante – cotizantes - periodo, y recaudos, con base en un IBC de referencia, que se construye como el máximo del IBC de los subsistemas (salud, pensión, ARL y CCF).
- Los montos de cotización son la suma de los aportes de pensiones, salud, ARL, CCF, parafiscales SENA y ICBF en cada relación laboral.
- La actividad económica se toma de la actualización más reciente del Registro Único Tributario – RUT. Cuando no es posible el cruce con RUT, se toma información de actividad económica de PILA.
- La información de ubicación de las personas se toma de la a partir de los registros de cajas de compensación familiar y la Base RUAF para extraer la fecha de nacimiento y el género.
- Fuente: Planilla Integrada de Aportes (PILA), corte agosto 13 de 2021

