

Boletín mensual:
**Evolución de las cotizaciones
al Sistema de Protección Social**

Enero 2021



Tabla de Contenido

Introducción

3

Resumen General - Cotizaciones enero 2021

Comportamiento de los cotizantes

6

Comportamiento de algunas novedades

6

Cotizantes beneficiarios del mecanismo de protección al cesante

7

10

Análisis del comportamiento de los cotizantes dependientes del sector privado

Dinámica de los aportantes

11

Dinámica por sector económico

17

Dinámica geográfica y demográfica

20

Contrastes adicionales de la seguridad social

21

23

Seguimiento a las cotizaciones de los independientes

24

Dinámica de los cotizantes

24

Dinámica por sector económico

28

Dinámica geográfica y demográfica

29

Monto de las cotizaciones

31

Comportamiento de los aportes

31

34

Notas técnicas

35

Introducción

El **Sistema de Protección Social (SPS)** busca garantizar un nivel básico en la calidad de vida de los colombianos, a través de la cobertura universal en salud y el aseguramiento de los riesgos de invalidez, vejez y muerte.

Está comprendido por las obligaciones del Estado y la sociedad, así como sus recursos que son destinados a garantizar la cobertura de las prestaciones de carácter económico, de salud y de servicios complementarios, incorporados en la Ley 100 de 1993 y en otras normas.

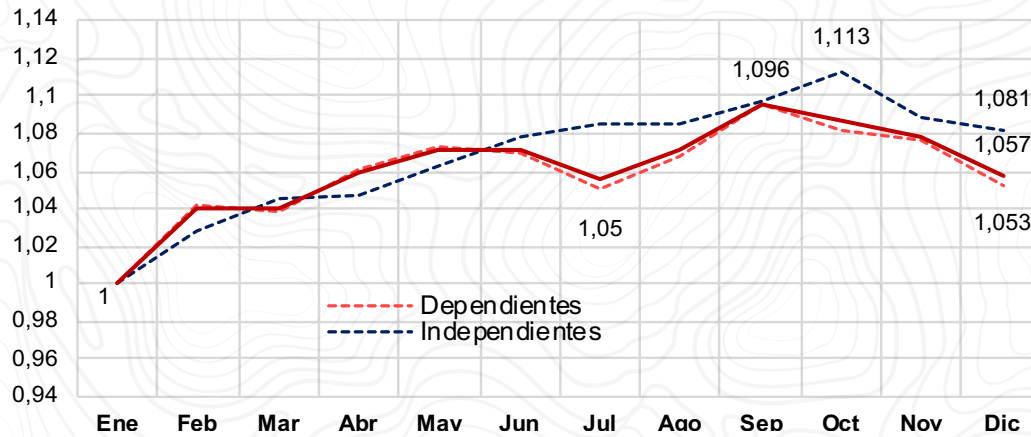
La información que se genera a partir de las cotizaciones al SPS, analizada en el contexto económico, social, demográfico y geográfico, constituye un insumo fundamental para la toma de decisiones de política pública, especialmente en tiempos de crisis, cuando la celeridad y capacidad de focalización son fundamentales para suavizar los efectos negativos de una coyuntura como la actual.

En este sentido, este boletín proporciona un conjunto de estadísticas a partir de la información de cotizaciones al SPS registradas en la **Planilla Integrada de Liquidación de Aportes PILA, correspondientes a las cotizaciones y relaciones laborales del mes de enero de 2021.**

Para ello se toman los datos reportados por el Ministerio de Salud y Protección Social, con corte al 12 de marzo de 2021 y se toman todos los tipos de cotizantes a excepción de los cotizantes tipo: miembro de Carrera Diplomática, o Consular, o Funcionario de Organismo Multilateral (32), beneficiario del Fondo de Solidaridad Pensional (33), beneficiario UPC Adicional (40), Cotizante independiente pago solo salud (42), Cotizante a pensiones con pago por tercero (43), cotizante dependiente de empleo de emergencia con duración mayor o igual a un mes (44), cotizante dependiente de empleo de emergencia con duración menor a un mes (45), trabajador dependiente de entidad beneficiaria del sistema general de participaciones - Aportes Patronales (47) y prepensionado con aporte voluntario en salud (56), toda vez que se considera que éstos no corresponden a cotizantes que realizan aportes obligatorios al SPS y por tanto no se consideran ni independientes ni dependientes

Para efectos de realizar comparaciones de la evolución mes a mes del total de cotizantes observados, se construyó un año típico que refleja la estacionalidad y la tendencia normal de las cotizaciones en Colombia, a través de un índice Estacional Medio Interanual (IEM) que se fundamenta en la estimación de un valor de referencia de los cotizantes de cada mes con relación al mes de enero. La estimación del IEM se generó a partir de la información de la serie mensual de cotizantes desde enero de 2012 hasta diciembre de 2019 donde se observa un incremento de cotizantes de febrero a junio y de julio a septiembre tal como se muestra en la gráfica 1 y tabla 1. El ejercicio se realizó para los cotizantes independientes y dependientes.

**Gráfico 1. Año típico de las cotizaciones en Colombia.
Cotizantes dependientes, independientes y total ¹**



Fuente: PILA, Cálculos UGPP

**Tabla 1. Índice Estacional Medio Interanual
para cotizantes dependientes, independientes y general**

Tipo Cotizante	Ene	Feb	Mar	Abr	May.	Jun	Jul	Ago.	Sep.	Oct	Nov	Dic
Dependientes	1,000	1,042	1,039	1,061	1,073	1,069	1,050	1,068	1,095	1,082	1,077	1,053
Independientes	1,000	1,028	1,045	1,048	1,062	1,078	1,085	1,085	1,097	1,113	1,088	1,081
Total	1,000	1,040	1,040	1,059	1,071	1,071	1,056	1,071	1,096	1,087	1,079	1,057

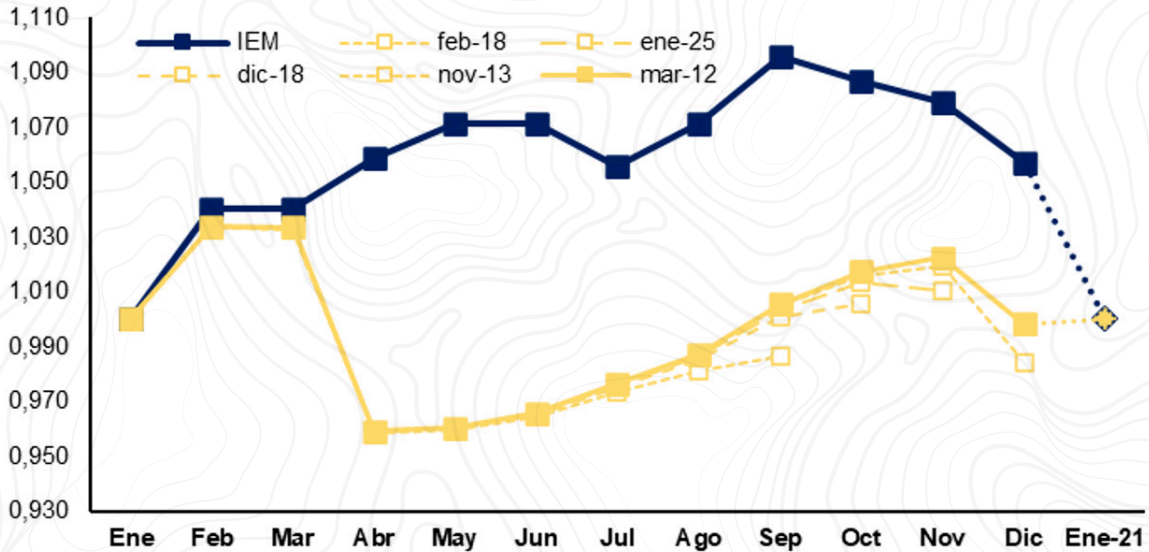
Fuente: PILA, Cálculos UGPP

¹ Para comparar la evolución del número de cotizantes, en la UGPP se construyó un “año típico” que captura las variaciones estacionales a nivel mensual observadas entre 2012 y 2019, con una metodología de descomposición clásica de una serie de tiempo considerando que ésta es una relación multiplicativa entre Tendencia, Ciclo, Variaciones Estacionales y un Componente irregular. Al observar los momentos de corte en los que se han realizado los análisis hay un retardo de los pagos en los cotizantes independientes.

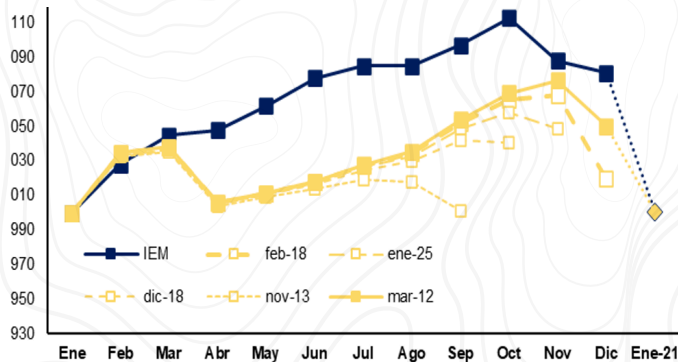
El gráfico 2 muestra el IEM de los cotizantes estimado con las cotizaciones observadas a diferentes fechas de corte de pago con las que se han realizado los análisis. Se nota el rezago en algunos periodos según la fecha de pago, principalmente en los trabajadores independientes.

Gráfico 2. No. de cotizantes observados 2020 por mes Vs. No. de cotizantes esperados según año típico¹

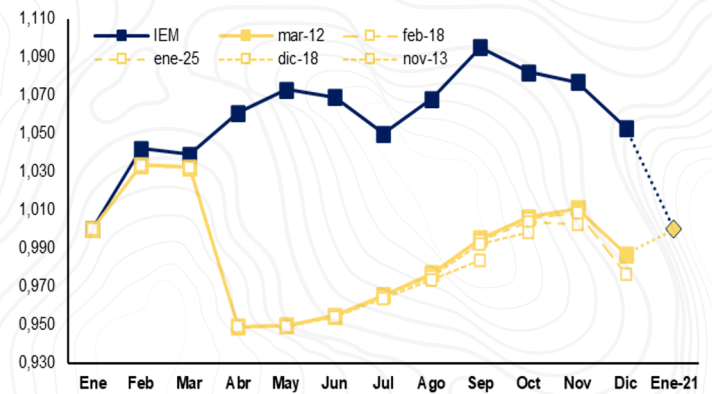
Índice estacional medio sobre el número de cotizantes



Índice estacional medio en independientes



Índice estacional medio en dependientes



Fuente: PILA, Cálculos UGPP

Resumen General - Cotizaciones Enero 2021

Comportamiento de los cotizantes

En enero se registraron **11.114.669** cotizantes de los cuales **82,7%** eran dependientes y **17,3%** independientes.

Si se compara la evolución de los cotizantes entre enero de 2020 y enero de 2021, se observa una caída de 4,8%, pasando de 11,7 millones de cotizantes en enero 2020 a 11,1 millones de cotizantes en enero 21. Cabe notar que entre enero 2019 y 2020 hubo un crecimiento de 2,8% siendo un crecimiento que es casi la mitad del decrecimiento obtenido en este periodo. Con relación a las cotizaciones que se presentaron en diciembre del 2020, en enero de 2021 hubo una reducción del 4,6% la cual es mas alta a la reducción observada entre enero 2020 y diciembre de 2019 que fue del 2,6%. La tabla 2 muestra el seguimiento del número de cotizantes dependiente e independientes durante el 2020 frente a los valores esperados en un año típico.

Tabla 2. Número de cotizantes mensuales esperados y observados. Dependientes, independientes y total

		Contraste de Resultados 2020										
		Feb	Mar	Abr	May	Jun	Jul	Ago	Sep	Oct	Nov	Dic
	Esperado (a)	12.144.478	12.144.478	12.366.349	12.506.477	12.506.477	12.331.316	12.506.477	12.798.412	12.693.315	12.599.896	12.342.994
	Obtenido (b)	12.072.842	12.067.415	11.200.154	11.215.433	11.278.484	11.402.528	11.528.623	11.740.794	11.881.791	11.938.842	11.656.016
	Diferencia (b-a)	-71.636	-77.063	-1.166.195	-1.291.044	-1.227.993	-928.788	-977.854	-1.057.618	-811.524	-661.054	-686.978
	Var. % con lo esperado	-0,59%	-0,63%	-9,43%	-10,32%	-9,82%	-7,53%	-7,82%	-8,26%	-6,39%	-5,25%	-5,57%
Dependientes	Esperado (a)	10.035.171	10.006.279	10.218.154	10.333.722	10.295.199	10.112.216	10.285.568	10.545.597	10.420.398	10.372.245	10.141.108
	Obtenido (b)	9.954.726	9.942.649	9.141.204	9.145.594	9.194.673	9.299.038	9.409.188	9.583.917	9.692.977	9.735.034	9.506.291
	Diferencia (b-a)	-80.445	-63.630	-1.076.950	-1.188.128	-1.100.526	-813.178	-876.380	-961.680	-727.421	-637.211	-634.817
	Var. % con lo esperado	-0,80%	-0,64%	-10,54%	-11,50%	-10,69%	-8,04%	-8,52%	-9,12%	-6,98%	-6,14%	-6,26%
Independientes	Esperado (a)	2.104.009	2.138.803	2.144.943	2.173.596	2.206.344	2.220.671	2.220.671	2.245.231	2.277.978	2.226.811	2.212.484
	Obtenido (b)	2.118.116	2.124.766	2.058.950	2.069.839	2.083.811	2.103.490	2.119.435	2.156.877	2.188.814	2.203.808	2.149.725
	Diferencia (b-a)	14.107	-14.037	-85.993	-103.757	-122.533	-117.181	-101.236	-88.354	-89.164	-23.003	-62.759
	Var. % con lo esperado	0,67%	-0,66%	-4,01%	-4,77%	-5,55%	-5,28%	-4,56%	-3,94%	-3,91%	-1,03%	-2,84%

Fuente: PILA, Cálculos UGPP

La **Tabla 3** muestra en detalle, por rango de IBC, el número de cotizantes en enero de 2021 frente a enero de 2020 así como las variaciones mensuales del número de cotizantes durante el 2020. Se observa que la caída más fuerte se observa en abril, cuando los cotizantes dependientes presentaron una disminución del 8,1%.

Tabla 3. Total, cotizantes dependientes e independientes por rangos de salario, variaciones porcentuales mensuales y del periodo enero 2020 – enero 2021

Rango Ingreso Base Cotización	No. De Cotizantes				Variación % mensual												
	Ene 20 (a)	Ene 2021 (b)	Diferencia (-) (a) - (b)	% (a) : (b)	Ene	Feb	Mar	Abr	May	Jun	Jul	Agg	Sep	Oct	Nov	Dic	Ene 21
Cotizantes Dependientes	9.630.682	9.193.705	-436.977	-4,5%	-2,1	3,4	-0,1	-8,1	0,0	0,5	1,1	1,2	1,9	1,1	0,4	-2,3	-3,3
Hasta 1 SMMLV	4.035.267	3.771.285	-263.982	-6,5%	4,9	-2,1	10,6	-6,1	-8,9	-2,3	2,8	0,7	2,4	0,1	-1,9	-4,8	4,3
Mayor a 1 y hasta 2 SMMLV	3.335.549	3.178.208	-157.341	-4,7%	-3,0	4,3	-10,5	-7,6	6,4	2,5	-0,4	1,3	2,1	2,2	1,4	0,6	-5,7
Mayor a 2 y hasta 5 SMMLV	1.695.126	1.676.558	-18.568	-1,1%	-5,6	8,6	-3,6	-11,7	7,9	-7,1	8,0	4,9	0,5	1,7	-5,3	3,0	-5,4
Mayor a 5 SMMLV	564.740	567.654	2.914	0,5%	-25,4	21,4	-0,1	-13,2	10,6	27,0	-13,2	-5,6	1,4	0,7	23,8	-13,5	-24,1
Cotizantes Independientes	2.046.701	1.920.964	-125.737	-6,1%	-4,8	3,5	0,3	-3,1	0,5	0,7	0,9	0,8	1,8	1,5	0,7	-2,5	-10,6
Hasta 1 SMMLV	1.542.853	1.441.960	-100.893	-6,5%	1,5	-0,1	-0,6	-3,2	-0,1	0,3	0,5	0,0	0,8	0,5	-0,1	-0,7	-3,9
Mayor a 1 y hasta 2 SMMLV	316.581	303.167	-13.414	-4,2%	-17,8	16,1	4,2	-1,4	1,9	1,0	1,9	2,4	3,8	4,1	1,5	-8,7	-25,4
Mayor a 2 y hasta 5 SMMLV	143.370	136.018	-7.352	-5,1%	-23,8	13,8	2,4	-4,5	2,8	2,8	1,9	3,3	4,7	2,2	4,1	-4,6	-27,9
Mayor a 5 SMMLV	43.897	39.819	-4.078	-9,3%	-21,1	3,6	-6,1	-10,4	2,0	1,4	5,5	3,4	5,2	5,3	3,9	9,1	-26,6

Fuente: PILA, Cálculos UGPP

Los cotizantes dependientes disminuyeron en 436 mil, en relación con enero de 2020, presentando las mayores reducciones en los cotizantes de los rangos de IBC de hasta 1 SMMLV Y de 1 hasta 2 SMMLV (-6,5% y -4,7% respectivamente).

Para los cotizantes independientes, la diferencia entre enero 2020 y enero 2021 fue de 126 mil cotizantes menos, con una mayor reducción en el rango de mayor a 5 SMMLV² (-9,3%).

Comportamiento de algunas novedades

La tabla 4 y el gráfico 3 muestran el comportamiento del número de novedades de ingreso, retiro, suspensión temporal y vacaciones presentadas en enero de 2019, enero de 2020 y enero de 2021 entre los cotizantes dependientes, así como sus variaciones mensuales y anuales.

Se destaca el comportamiento de estas novedades en marzo, mes en el cual disminuyeron los ingresos -33% al tiempo que aumentaron los retiros 49%, las suspensiones temporales 80% y las vacaciones 366%.

El número de suspensiones temporales entre enero de 2020 y enero de 2021 crecieron 7,8%, incremento inferior al que se observa en las variaciones anuales de dicha novedad entre marzo y octubre. Es importante destacar, que desde mayo las suspensiones temporales han presentado

² Cotizaciones inferiores a 1 SMMLV corresponden a cotizaciones por tiempos parciales de acuerdo con lo establecido en el decreto 1072 de 2015

variaciones negativas hasta noviembre, a diferencia de los meses de diciembre y enero de 2021 en donde dicha novedad creció 7,1% y 12,6% respectivamente

Por su parte, el número de vacaciones en enero de 2021 disminuyeron en 26,2% en relación con enero de 2020, cifra inferior al crecimiento entre enero 2019 y enero 2020 en vacaciones (7,5%), mientras que los ingresos presentados entre enero de 2020 y enero de 2021 se redujeron en 18,1%.

Tanto las novedades de suspensión temporal como los de vacaciones tuvieron incrementos bastante altos con relación a los ocurridos en el 2019 principalmente en los meses de marzo y abril donde se observaron incrementos entre 102% y 424%. En el caso de las suspensiones temporales, es notorio un incremento anual del 37% y 1.427% para aquellas de 30 días en marzo y abril de 2020; las suspensiones temporales de menos de 30 días tuvieron incrementos de 105% y 154%.

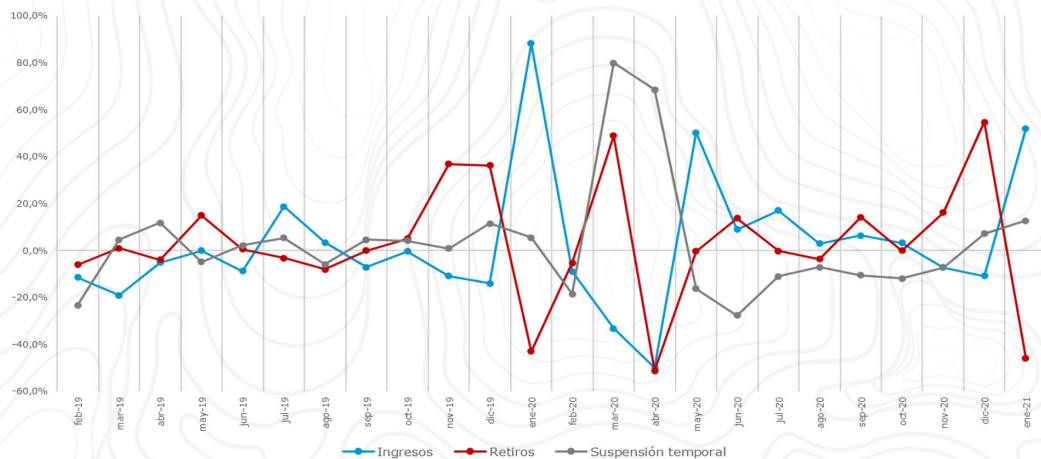
Tabla 4. Resumen del reporte de novedades Cotizantes Dependientes - enero 2021

Novedad	Número de novedades					Variación		Variaciones Anuales Ene	
	Ene 19	Dic 19	Ene 20	Dic 20	Ene 21	Ene 20-Dic 19	Ene 21-Dic 20	2020-2019	2021-2020
Ingreso	1.218.693	650.600	1.223.941	660.372	741.063	88,1%	51,8%	0,4%	-18,1%
Retiro	795.453	1.450.731	826.638	1.259.529	814.835	-43,0%	-45,9%	3,9%	-17,5%
Suspensión Temporal	213.118	223.237	235.283	225.222	210.357	5,4%	12,6%	10,4%	7,8%
Incapacidad Trabajo	34.596	51.891	55.593	53.781	54.593	7,1%	0,4%	60,7%	-2,9%
Vacaciones	1.617.764	1.685.716	1.739.426	1.430.371	394.858	3,2%	-10,2%	7,5%	-26,2%

Novedad	Variaciones mensuales												Variaciones anuales											
	Feb	Mar	Abr	May	Jun	Jul	Ago	Sep	Oct	Nov	Dic	Feb	Mar	Abr	May	Jun	Jul	Ago	Sep	Oct	Nov	Dic		
Ingreso	-9%	-33%	-50%	50%	9%	17%	3%	6%	3%	-7%	-11%	3%	-15%	-55%	-32%	-19%	-20%	-21%	-9%	-6%	-2%	2%		
Retiro	-5%	49%	-51%	0%	14%	0%	-4%	14%	0%	16%	55%	5%	54%	-22%	-32%	-23%	-21%	-17%	-5%	-10%	-24%	-13%		
Suspensión Temporal	-19%	80%	68%	-16%	-28%	-11%	-7%	-11%	-12%	-7%	7%	17%	102%	205%	168%	90%	60%	58%	35%	14%	5%	1%		
Incapacidad Trabajo	2%	-9%	-34%	17%	11%	15%	4%	5%	5%	-5%	-1%	48%	30%	-10%	-1%	15%	28%	10%	-9%	3%	0%	4%		
Vacaciones	-77%	366%	29%	-71%	-26%	6%	-27%	-14%	19%	-3%	262%	12%	424%	298%	62%	-39%	-37%	-16%	-16%	-18%	-17%	-15%		

Fuente: PILA, Cálculos UGPP

Gráfico 3. Variación mensual de novedades de ingresos, retiros y suspensiones temporales para los cotizantes dependientes



Fuente: PILA, Cálculos UGPP

Las variaciones mensuales de febrero, marzo y abril de las novedades se comportan de manera muy volátil pasando, por ejemplo, de un crecimiento entre marzo y febrero de 2020 de los retiros de 49% a una caída en la misma novedad para el mes de abril de 51%, esta situación es similar tanto en los ingresos como en las suspensiones temporales, sin embargo, esta situación parece verse algo menos volátil entre mayo y noviembre.

Con relación a las novedades de los cotizantes independientes, la Tabla 5 y el gráfico 3 presenta el comportamiento de los ingresos y retiros. Como se puede observar, las disminuciones en los ingresos y los aumentos en los retiros fueron menos pronunciados para los independientes que para los dependientes, pero a diferencia de éstos últimos, los independientes parecen recuperarse con mayor lentitud tal como se muestra en la tabla 5.

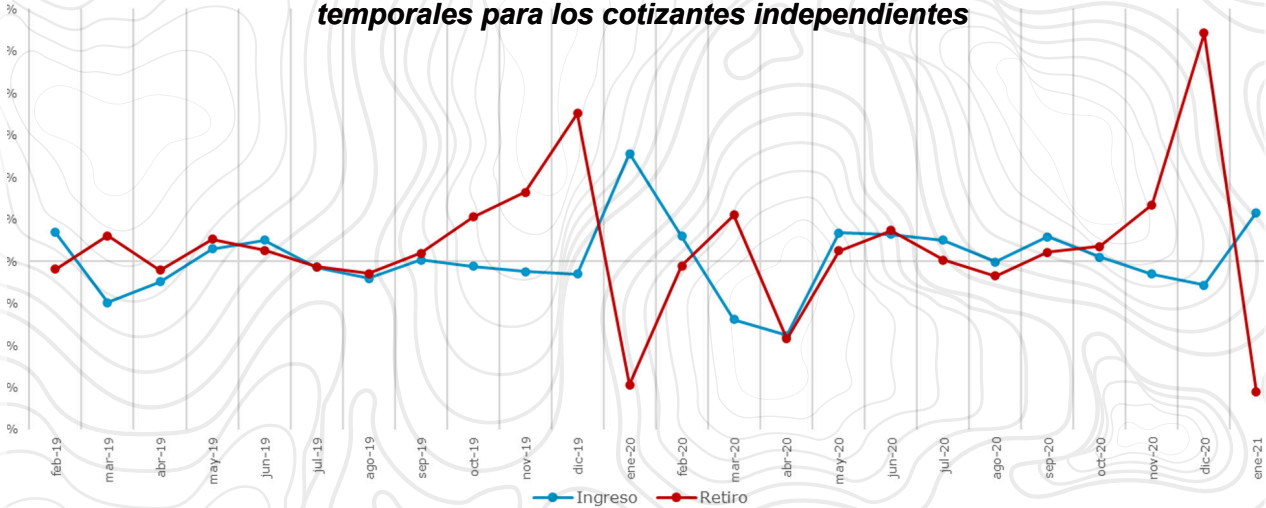
Tabla 5. Total, novedades en enero 2020 y enero de 2021, variaciones anuales y mensuales del número de ingresos y retiros para cotizantes independientes

Novedad	Número de novedades					Variación		Variaciones Anuales Ene	
	Ene 19	Dic 19	Ene 20	Dic 20	Ene 21	Ene 20-Dic 19	Ene 21-Dic 20	2020-2019	2021-2020
Ingreso	152.514	112.880	170.657	117.961	145.294	51,2%	23,2%	11,9%	-14,9%
Retiro	77.815	241.743	99.209	247.076	93.197	-59,0%	-62,3%	27,5%	-6,1%

Novedad	Variaciones mensuales												Variaciones anuales											
	Feb	Mar	Abr	May	Jun	Jul	Ago	Sep	Oct	Nov	Dic	Feb	Mar	Abr	May	Jun	Jul	Ago	Sep	Oct	Nov	Dic		
Ingreso	12%	-28%	-35%	13%	13%	10%	0%	12%	2%	-6%	-11%	10%	-1%	-29%	-24%	-22%	-11%	-4%	7%	12%	11%	5%		
Retiro	-2%	22%	-37%	5%	15%	1%	-7%	4%	7%	27%	109%	30%	41%	-7%	-12%	-4%	0%	-2%	-1%	-13%	-17%	2%		

Fuente: PILA, Cálculos UGPP

Gráfico 3. Variaciones mensuales de las novedades de los ingresos, retiros y suspensiones temporales para los cotizantes independientes

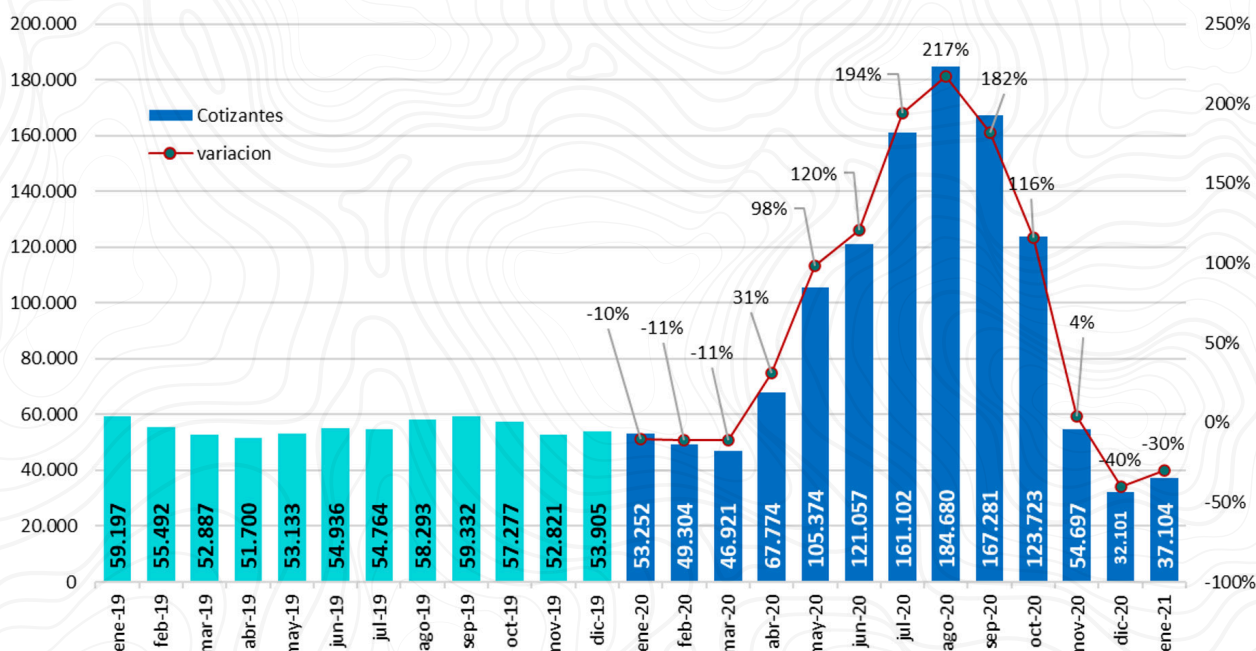


Fuente: PILA, Cálculos UGPP

Cotizantes beneficiarios del mecanismo de protección al cesante

El **gráfico 5** muestra el número de cotizantes tipo 52³ que corresponden a los beneficiarios del mecanismo de protección al cesante.⁴ Como se puede observar, para enero de 2021 hubo una reducción de 30% en el número de relaciones laborales con tipo 52; 16.148 menos que el número de cotizantes de enero de 2021. El comportamiento creciente se presentó entre abril y agosto de 2020, meses en los que se alcanzó un crecimiento anual de 217%. Estas personas, aunque se contabilizan dentro del total de cotizantes, no estuvieron realmente activos en el mercado laboral.

**Gráfico 5. Número de cotizantes tipo 52
"Beneficiario del mecanismo de protección al cesante" y
variación anual desde enero de 2020**



Fuente: PILA, Cálculos UGPP

³ El tipo de cotizante 52 es utilizado cuando una caja de compensación familiar aporta a los Sistemas Generales de Salud y Pensiones respecto de los beneficiarios del mecanismo de protección al cesante previsto en la Ley 1636 de 2013 y desarrollado en el artículo 2.2.6.1.3.9 de la Sección 3 del Capítulo 1 del

⁴ Título 6 de la Parte 2 del Libro 2 del Decreto 1072 de 2015

Resolución 2388 del 10 de junio de 2016, Anexo 2 punto 2.1.2.3.19, página 71.

Análisis del comportamiento de los cotizantes dependientes del sector privado⁵

En enero de 2021 se encontraron 7.869.311 cotizantes dependientes asociados a aportantes del sector privados, frente a 8.208.613 en enero del 2020, es decir 4.1% menos. Esta reducción cambia de sentido al observar la variación anual entre enero de 2020 y enero de 2019 donde hubo un crecimiento del 3%. Al comparar con el número de cotizantes en el mes anterior, observamos una reducción de 3,3%, que tiende a ser similar al decrecimiento del 2,1% en el número de cotizantes entre enero de 2020 y diciembre de 2019.

La mayor disminución de cotizantes entre enero de 2021 y enero 2020 se encuentra en aquellos que cotizaron entre 1 y 2 SMMLV con un decrecimiento del 5,1%. En este rango hubo un crecimiento del 5% en la variación del número de cotizaciones entre el enero 2020 y enero 2019, siendo el mayor crecimiento en esos dos periodos; el número de cotizantes que realizaron aportes con un rango de IBC mayor a 5 SMMLV fue menos afectado con una leve disminución del 0.1%. Al contrastar el número de cotizantes de enero de 2021 con diciembre de 2020 obtenemos variaciones entre -24.1% y 4.3% entre los rangos de salarios, variaciones que tuvieron un comportamiento similar a las obtenidas entre enero de 2020 y diciembre de 2019 donde variaron entre el -25.4% y 4.9%.

Tabla 6. Total cotizantes dependientes del sector privado en enero 2020 y enero 2021 por rangos de salario y variaciones porcentuales mensuales y del periodo

Rango Ingreso Base Cotización	No. De Cotizantes				Variación % mensual												
	Ene 20 (a)	Ene 21 (b)	Diferencia (-) (a) - (b)	%	Ene	Feb	Mar	Abr	May	Jun	Jul	Ag	Sep	Oct	Nov	Dic	Ene 21
Hasta 1 SMMLV	3.534.289	3.369.317	-164.972	-4,7%	6.4	-5.4	10.9	-3.3	-10.4	-3.0	1.6	-1.3	1.9	0.4	-0.6	-0.7	6.8
Mayor a 1 y hasta 2 SMMLV	3.078.272	2.920.172	-158.100	-5,1%	-5.1	7.8	-11.0	-11.1	10.7	2.9	-0.3	1.1	2.1	2.3	1.7	-1.0	-7.8
Mayor a 2 y hasta 5 SMMLV	1.197.639	1.181.814	-15.825	-1,3%	-7.5	7.4	-5.6	-12.0	6.8	0.9	4.5	2.6	0.5	2.1	2.5	-2.2	-6.8
Mayor a 5 SMMLV	398.413	398.008	-405	-0,1%	-21.1	11.4	-0.8	-11.7	2.7	10.1	-6.0	2.2	0.9	1.8	6.5	6.3	-19.0
Dependientes Sector Privado	8.208.613	7.869.311	-339.302	-4.1%	-1.9	2.2	-0.9	-7.8	-0.1	0.5	0.9	0.4	1.7	1.5	1.2	-0.7	-2.6

Fuente: PILA, Cálculos UGPP

Para entender mejor la dinámica de los cotizantes en el tiempo, a continuación, se muestran aquellos cotizantes que entre enero 2021 y diciembre 2020 permanecieron, aquellos que ingresaron y los que salieron. Los 7.869.311 cotizantes de enero 2021 corresponden a la suma de 7.190.180 que se encontraban en diciembre de 2020 y 679.131 (7,0%) que ingresaron para el mes de enero. A su vez, se destacan las 890.204 relaciones laborales (8,4%) que estaba presentes en el mes de diciembre, pero no aparecen en enero, es decir salen entre estos dos meses.

⁵ El sector privado es un subconjunto de cotizantes con tipo de cotización 1, 2 o 22 excluyendo a los que tienen aportantes de entidades públicas.

La **tabla 7** muestra la dinámica de las cotizaciones por rangos salariales en estos dos meses, siendo los cotizantes de 1 o menos SMMLV los que más cambian de comportamiento.

Tabla 7. Total cotizantes de aportantes del sector privado que permanecieron, entraron o salieron entre diciembre 2020 y enero de 2021

Rango Ingreso Base de Cotización	Total de cotizantes (Permanecen)	No cotizan en Diciembre (Salen)	Salen sin novedad de retiro	Salen con novedad de retiro	Ingresan en Diciembre (Entran)	% de cotizantes que salen	% de cotizantes que entran
<=1 SMMLV	2.790.140	607.232	57.760	549.472	579.177	16,1%	14,7%
1 - 2 SMMLV	2.845.073	211.530	20.176	191.354	75.099	3,7%	2,7%
2 - 3 SMMLV	670.557	37.466	2.820	34.646	12.231	3,6%	1,5%
3 - 4 SMMLV	317.691	13.385	1.249	12.136	5.330	2,9%	1,3%
4 - 5 SMMLV	173.460	6.520	536	5.984	2.545	2,6%	1,2%
>= 5 SMMLV	393.259	14.071	1.470	12.601	4.749	2,3%	0,9%
Total	7.190.180	890.204	84.011	806.193	679.131	8,4%	7,0%

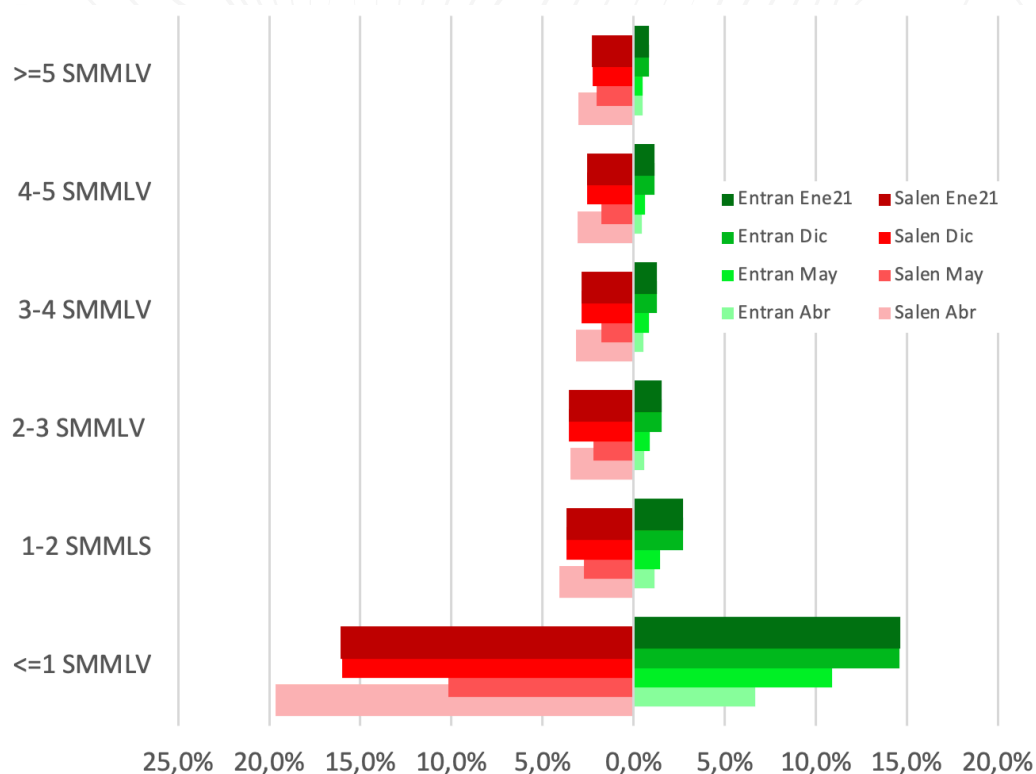
Fuente: PILA, Cálculos UGPP

El **grafico 6** muestra la dinámica de entradas y salidas de los meses de abril, mayo, noviembre y diciembre.

Se puede observar una salida de cotizantes concentrada en abril, de manera más acentuada en el primer rango de cotización (≥ 1 SMMLV). En este periodo, salieron 278 mil cotizantes más que los que se retiraron en el mismo periodo del año anterior. El total de retiros disminuyó para los meses siguientes, situándose incluso por debajo de lo observado en años anteriores.

Los ingresos, por su parte, han crecido menos que lo que tradicionalmente lo hacen. En abril, en particular, presentó un nivel de ingresos históricamente bajo (entraron 385 mil cotizantes menos que en el mismo mes de 2019), que ha venido recuperándose gradualmente pero que, en todo caso, se ha mantenido durante todo el periodo por debajo de lo observado en años anteriores.

Gráfico 6. Porcentaje de cotizantes que entran y salen para abril, mayo, noviembre y diciembre



Fuente: PILA, Cálculos UGPP

Al observar con detalle los 7.190.180 cotizantes que permanecieron entre enero 2021 y diciembre 2020, tan solo un 4,4% de los cotizantes aumentaron su monto de cotización en enero dado que en noviembre cotizaba entre 1 y 2 SMMLV, mientras que el 18% disminuyó su monto de cotización tal como se observa en la **Tabla 8**. El mayor decrecimiento se presenta en las personas que cotizaron entre 4 y 5 SMMLV en diciembre y en enero pasaron a cotizar por un menor rango. De manera general hubo un decrecimiento promedio del 30,8% por rango salarial y un aumento tan solo del 10,4%. En estos dos periodos cerca del 66% cotizaron por un mismo rango en enero 2021 y diciembre 2020.

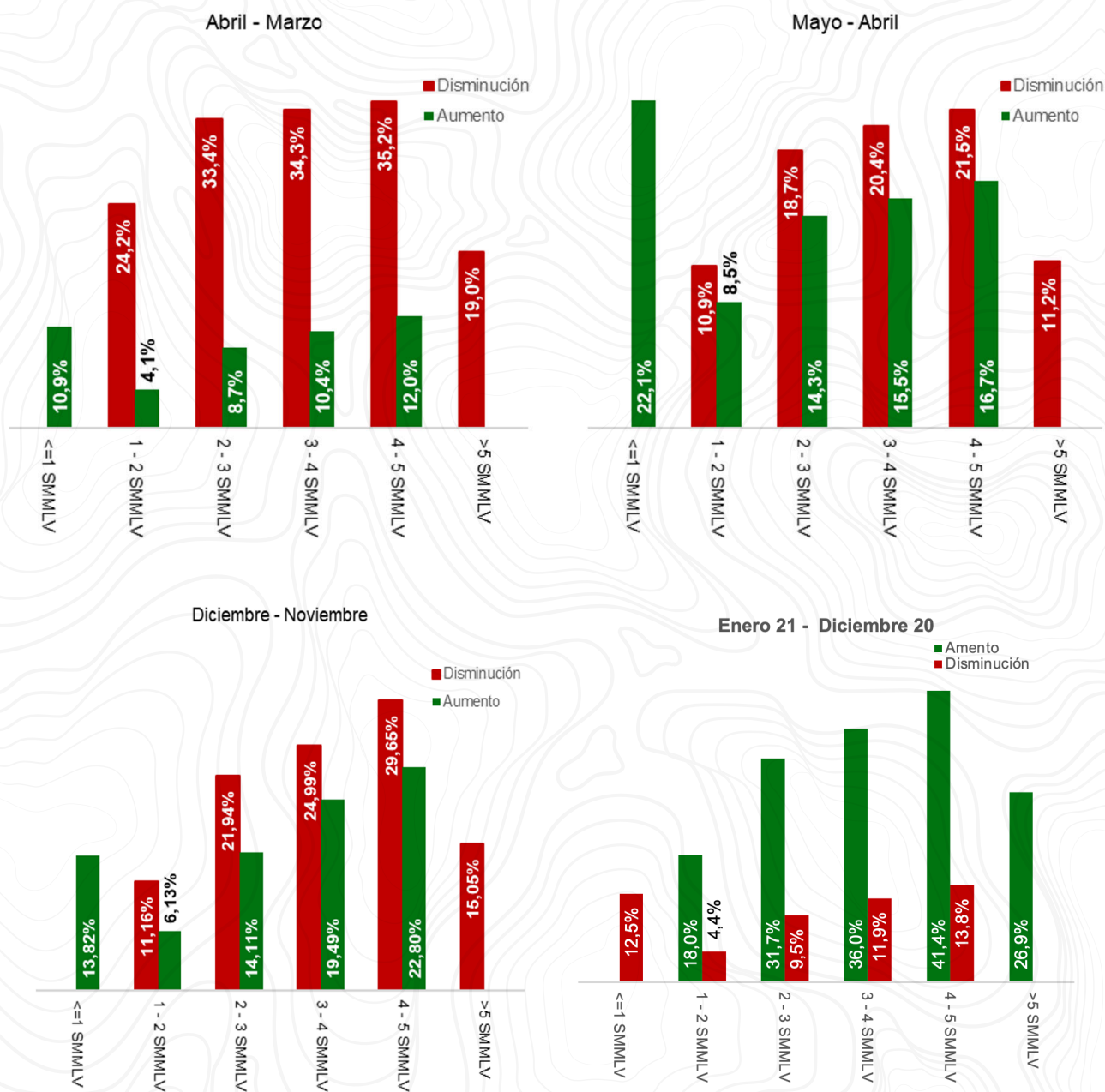
Tabla 8. Matriz de transición de los cotizantes que permanecieron cotizantes entre enero 2021 y diciembre de 2020

	<=1 SMMLV	1 - 2 SMMLV	2 - 3 SMMLV	3 - 4 SMMLV	4 - 5 SMMLV	>5 SMMLV	Disminución rango de cotización	Aumento rango de cotización
<=1 SMMLV	87,5%	12,1%	0,4%	0,1%	0,0%	0,0%		12,5%
1 - 2 SMMLV	18,0%	77,7%	3,8%	0,4%	0,1%	0,1%	18,0%	4,4%
2 - 3 SMMLV	3,3%	28,4%	58,8%	7,3%	1,4%	0,7%	31,7%	9,5%
3 - 4 SMMLV	1,4%	8,6%	26,0%	52,2%	8,0%	3,9%	36,0%	11,9%
4 - 5 SMMLV	0,9%	4,3%	13,2%	23,1%	44,8%	13,8%	41,4%	13,8%
>5 SMMLV	0,4%	1,4%	5,1%	8,5%	11,6%	73,1%	26,9%	
Totales						Permanecen	Disminuyen	Aumentan
						65,7%	30,8%	10,4%

Fuente: PILA, Cálculos UGPP

El **Gráfico 7** presenta el mismo análisis sobre aquellos que permanecen en el sistema, diferenciando entre quienes lo hacen con una disminución en su rango de cotización y aquellos que presentan un incremento en el mismo.

Gráfico 7. Porcentaje de las relaciones laborales que han aumentado y disminuido su rango de cotización de los cotizantes que han permanecido en un par de meses



Fuente: PILA, Cálculos UGPP

Al observar la dinámica de los cotizantes entre enero 21 y enero de 20, observamos que 3.336.215 (38,1%) cotizaron en enero 20 y no cotizaron en enero 21, que son 38.426 salidas más que las ocurridas el año pasado; así mismo hay 3.000.334 (38,1%) cotizaron en enero 21 y no en enero 20, es decir cerca de 532.999 entradas menos que las evidenciadas entre enero 20 y enero 19; por último, hubo 4.868.977 (61,9%) cotizaron en enero 21 y enero 20. La tabla 9 presenta el detalle de la transición ocurrida con el monto de cotización de las 4.868.977 que permanecieron en los dos periodos de enero.

Con relación a los cotizantes que se encontraron en los dos periodos de enero, de los que cotizaban por 1 SMMLV o menos en 2020 el 19,85% pasaron a cotizar por 1 a 2 SMMLV en 2021 y de los que cotizaron por 1 a 2 SMMLV el 15,96% cotizó por 1 SMMLV o menos. Las dinámicas con los demás rangos salariales tienden a presenta un menor porcentaje en el aumento que en la disminución, por ejemplo, de los que cotizaron de 2 a 3 SMMLV el 23,8% paso a cotizar de 1 a 2 SMMLV mientras que el 7,21% de los que cotizaron en 2020 por 1 a 2 SMMLV pasaron a cotizar de 2 a 3 SMMLV. En el agregado, las disminuciones por rangos salariales varían entre el 15,96% y el 31,01% mientras que los aumentos entre el 8,8% y el 24%. Es decir, en promedio en 23,51% de los cotizantes disminuyen su rango salarial mientras que en promedio el 18,45% lo aumenta y el 65% permanece con el mismo rango.

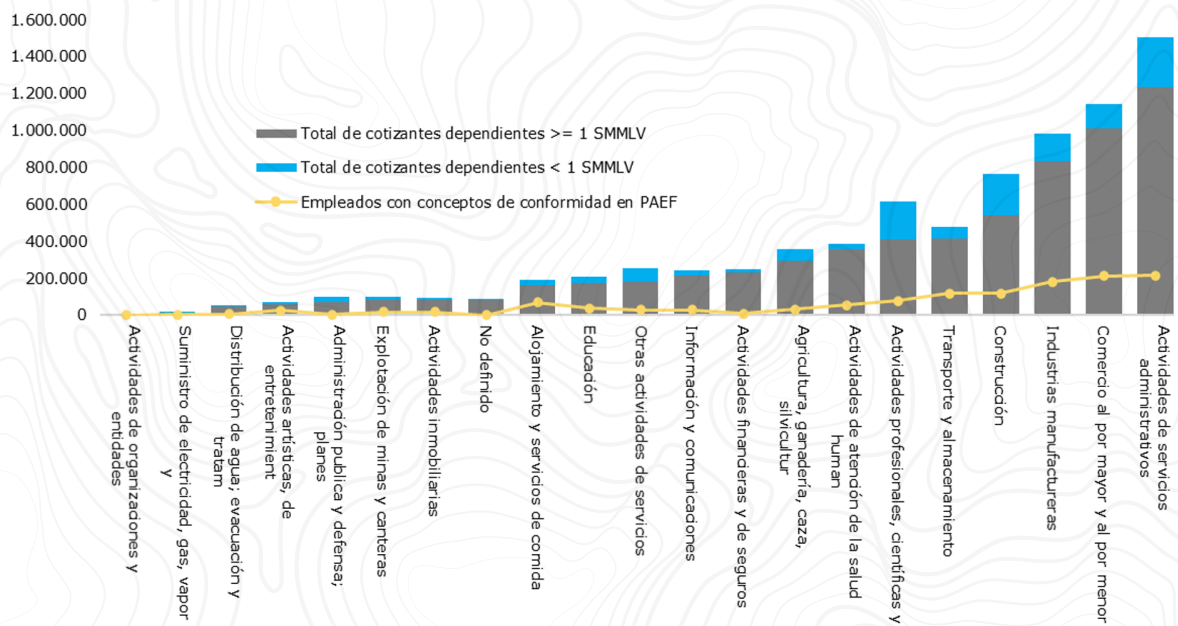
Son aquellos que cotizaban entre 3 y 4 SMMLV y entre 4 y 5 SMMLV quienes en mayor medida desmejoran sus condiciones previas.

Tabla 9. Matriz de transición de los cotizantes que permanecieron cotizantes entre enero 2020 y enero de 2021

	<=1 SMMLV	1 - 2 SMMLV	2 - 3 SMMLV	3 - 4 SMMLV	4 - 5 SMMLV	>5 SMMLV	Disminución de rango de cotización	Aumento de rango de cotización
<=1 SMMLV	78,79%	19,85%	0,97%	0,22%	0,08%	0,09%		21,21%
1 - 2 SMMLV	15,96%	75,43%	7,21%	0,99%	0,22%	0,19%	15,96%	8,61%
2 - 3 SMMLV	2,58%	23,28%	56,93%	12,37%	3,10%	1,74%	25,85%	17,22%
3 - 4 SMMLV	1,20%	6,10%	20,89%	50,53%	13,33%	7,95%	28,19%	21,28%
4 - 5 SMMLV	0,77%	2,40%	8,96%	18,88%	45,04%	23,94%	31,01%	23,94%
>5 SMMLV	0,50%	0,83%	2,15%	4,65%	8,42%	83,44%	16,56%	
Totales						Permanecen	Disminuyen	Aumentan
						65,03%	23,51%	18,45%

Fuente: PILA, Cálculos UGPP

Gráfico 8. No. de cotizantes dependientes del sector privado para enero por actividad económica y número de trabajadores con concepto de conformidad en PAEF para la nómina del mismo mes



Fuente: PILA, Cálculos UGPP

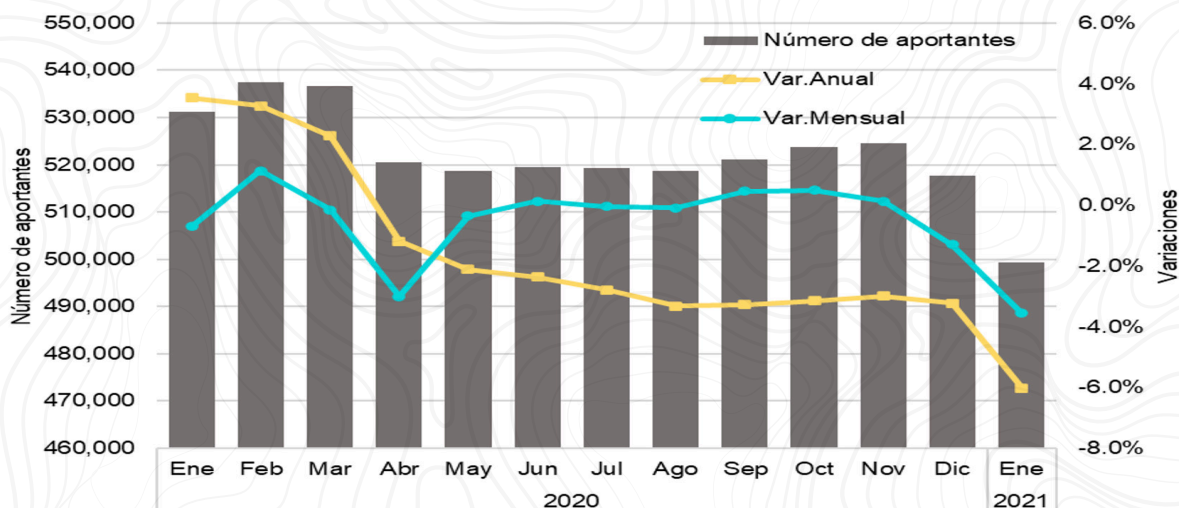
Al comparar la distribución del número de cotizantes dependientes del sector privado con el número de personas que fueron beneficiadas con el PAEF para enero de 2020 se observa una tendencia similar, no obstante, hay diferencias en los niveles y algunos aportantes como los de actividades financieras u otras actividades de servicios presentan una leve discrepancia con el comportamiento de las cotizaciones con los beneficios.

Dinámica de los aportantes

En enero de 2021 el número de aportantes totales ascendió a 499.366, 31.921 menos que en enero 2020 y 18.921 menos que en diciembre de 2020.

Igual que en el caso de los cotizantes, la mayor reducción en el número de aportantes se presentó en el mes de abril del 2020 con una caída del 3,0%.

Gráfico 9, Total aportantes mensualmente en el 2020, variación anual y mensual en este total



Fuente: PILA, Cálculos UGPP

De los 499.366 aportantes del mes de enero, 475.035 se consideran aportantes asociados al sector privado. De ellos el 85% aportaron en enero 2021 y en enero de 2020, el 15,0% entraron para el mes de enero de 2021 y el 19,7% salieron del sistema. Sobresale el hecho de que, del total de los aportantes que salen, el 93,5% corresponden a micro y pequeños aportantes.

Tabla 10. Total aportantes que dejaron de cotizar, entraron y permanecieron entre febrero y diciembre de 2020

Tamaño de la empresa	Total aportantes de enero 2020 a enero de 2020				
	Permanecen	Salen	Entran	Salen %	Entran %
Micro (=1)	122.251	51.951	31.120	29,82%	20,29%
Micro (2 - 10)	202.370	40.870	33.558	16,80%	14,22%
Pequeñas (11-50)	59.109	5.763	5.437	8,88%	8,42%
Mediana (51-200)	15.125	634	1.006	4,02%	6,24%
Grandes (201-500)	3.150	52	118	1,62%	3,61%
Muy grandes (>500)	1.751	15	39	0,85%	2,18%
Total	403.756	99.285	71.278	19,74%	15,00%

Fuente: PILA, Cálculos UGPP

En cuanto a los aportantes que se encontraron de enero 2020 a enero 2021, se puede observar una disminución de 4,8% de los cotizantes asociados a aportantes privados. La disminución más significativa (-27,5%) se da entre los micro aportantes que cotizan por una única persona.

La **tabla 11** muestra la disminución y aumento del número de cotizantes en los aportantes que han permanecido en un par de meses consecutivos. Se puede observar que el número de cotizantes de empresas que han permanecido ha tenido leves aumentos a partir de mayo, y entre enero de 2021 y diciembre de 2020 el número de empleados tuvo una disminución de 2,3%.

Tabla 11. Variación porcentual del número de cotizantes asociados a los aportantes que han permanecido

Tamaño del aportante	Variación del número de aportantes de enero de 2020 a enero de 2021											
	Feb	Mar	Abr	May	Jun	Jul	Ago	Sep	Oct	Nov	Dic	Ene 21
Micro (=1)	-0,3%	-3,3%	-6,5%	-2,0%	-1,9%	-2,8%	-3,3%	-2,8%	-3,1%	-3,7%	-7,2%	5,7%
Micro (2 - 10)	2,7%	-1,7%	-7,5%	-0,3%	0,0%	-0,6%	-1,2%	-0,1%	-0,4%	-0,8%	-3,6%	0,3%
Pequeñas (11-50)	3,0%	-1,4%	-9,0%	0,7%	0,8%	0,6%	-0,1%	1,5%	1,0%	0,5%	-1,8%	-2,3%
Mediana (51-200)	2,8%	-0,6%	-8,3%	1,0%	0,9%	1,0%	0,5%	1,9%	1,3%	0,9%	-1,0%	-2,8%
Grandes (201-500)	2,7%	-0,2%	-6,5%	-0,7%	0,5%	1,0%	0,7%	1,8%	1,4%	1,2%	0,2%	-2,9%
Muy grandes (>500)	0,7%	-0,3%	-5,3%	-1,8%	-0,4%	0,8%	0,9%	1,6%	1,7%	1,9%	1,1%	-2,8%
Total	2,0%	-0,8%	-6,9%	-0,5%	0,2%	0,6%	0,3%	1,4%	1,1%	1,0%	-0,6%	-2,3%

Fuente: PILA, Cálculos UGPP

De los aportantes entre enero de 2020 y enero 2021, se observa que 138.013 aportantes que aportaron entre enero y diciembre de 2020 y no cotizaron en meses posteriores; de los cuales 92.149 retiraron a todos sus empleados y 2.231 cancelaron su matrícula mercantil, para una cifra de 94.380 aportantes que han dejado de aportar en el acumulado de enero 2020 a enero de 2021.

La **Tabla 12** muestra la distribución absoluta y relativa de este número de aportantes de febrero de 2020 a enero de 2021 que han dejado de aportar por actividad económica y diferenciando por el tamaño del cotizante. Se observa que el 96,6% de los aportantes que han dejado de aportar al SPS corresponden a micro aportantes, entre los que sobresalen aquellos que realizaban cotizaciones por una persona y representan el 63,9% del total.

Tabla 12. Distribución absoluta y porcentual de aportantes que han dejado de cotizar desde marzo

	Micro (=1)		Micro (2-10)		Pequeñas		Medianas		Grandes y muy grandes		Total	
	Total	%	Total	%	Total	%	Total	%	Total	%	Total	%
Actividades profesionales, científicas y técnicas	17.114	28%	6.128	20%	423	14%	26	12%	5	16%	23.696	25%
Construcción	4.414	7%	6.463	21%	1098	37%	34	16%	3	10%	12.012	13%
Comercio al por mayor y al por menor	6.495	11%	3.958	13%	241	8%	18	9%	3	10%	10.715	11%
Otras actividades de servicios	5.722	9%	1.980	6%	187	6%	29	14%	4	13%	7.922	8%
Actividades de servicios administrativos y de apoyo	4.419	7%	1746	6%	142	5%	22	10%	2	6%	6.331	7%
Administración pública y defensa	4.457	7%	1454	5%	111	4%	6	3%	0	0%	6.028	6%
Industrias manufactureras	2.653	4%	2240	7%	178	6%	8	4%	2	6%	5.081	5%
Alojamiento y servicios de comida	2.350	4%	2142	7%	146	5%	16	8%	1	3%	4.655	5%
Actividades de los hogares individuales en calidad	3.552	6%	207	1%	6	0%	0	0%	0	0%	3.765	4%
Transporte y almacenamiento	1.603	3%	975	3%	53	2%	12	6%	3	10%	2.646	3%
Agricultura, ganadería, caza, silvicultura y pesca	1.269	2%	722	2%	72	2%	1	0%	2	6%	2.066	2%
Información y comunicaciones	1.504	2%	469	2%	30	1%	1	0%	0	0%	2.004	2%
Actividades de atención de la salud humana	1.354	2%	387	1%	72	2%	7	3%	1	3%	1.821	2%
Educación	852	1%	700	2%	86	3%	12	6%	1	3%	1.651	2%
Actividades inmobiliarias	896	1%	264	1%	14	0%	2	1%	0	0%	1.176	1%
Actividades artísticas, de entretenimiento	524	1%	297	1%	16	1%	2	1%	0	0%	839	1%
Actividades financieras y de seguros	522	1%	178	1%	9	0%	3	1%	2	6%	714	1%
Explotación de minas y canteras	185	0%	209	1%	35	1%	2	1%	0	0%	431	0%
Distribución de agua;	154	0%	124	0%	9	0%	2	1%	0	0%	289	0%
Actividades inmobiliarias	99	0%	49	0%	3	0%	0	0%	0	0%	151	0%
Otros	200	0%	142	0%	36	1%	7	3%	2	6%	387	0%
Total	60.338	100%	30.834	100%	2.967	100%	210	100%	31	100%	94.380	100%

Fuente: PILA, Cálculos UGPP

Dinámica por sector económico

Para los cotizantes dependientes privados, la mayor variación para el periodo enero 2020 y enero 2021 se presentó en las actividades de alojamiento y servicios de comida con una disminución de 24,4%.

Debido a su mayor tamaño, las segundas actividades de mayor impacto en la reducción total del periodo (-4,1%) fueron las actividades de Construcción, con una reducción de 58,5 mil cotizantes (-0,7 puntos porcentuales), seguido de actividades de industrias manufactureras y las actividades de servicios administrativos y de apoyo, cuyos aportes a la reducción total del periodo fueron -0,64 y -0,63 puntos porcentuales respectivamente.

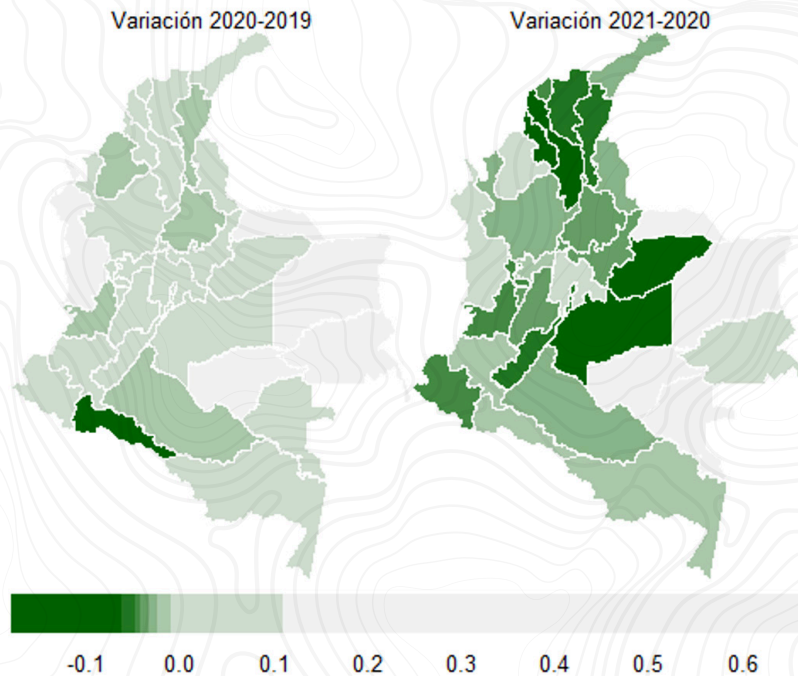
Tabla 13. Distribución de los cotizantes de aportantes privados según la sección económica y los contrastes entre enero 2019, enero 2020 y enero 2021

Actividad (Sección CIU Rev. 4. A.C)	Ene 2019	Dic 2019	Ene 2020	Dic 2020	Ene 2021	Particip. % en el total Ene 2021	Δ% Ene 20 - Ene 19	Contribución	Δ% Anual Ene 21	Contribución
Alojamiento y servicios de comida	238,5	251,0	252,7	196,1	191,0	2,4%	5,9%	0,2%	-24,4%	-0,8%
Construcción	791,6	825,3	822,0	777,0	763,5	9,7%	3,8%	0,4%	-7,1%	-0,7%
Industrias manufactureras	1.008,0	1.062,5	1.034,1	1.006,8	981,8	12,5%	2,6%	0,3%	-5,1%	-0,6%
Actividades de servicios administrativos y de apoyo	1.501,4	1.589,9	1.555,0	1.538,7	1.503,6	19,1%	3,6%	0,7%	-3,3%	-0,6%
Transporte y almacenamiento	492,7	517,8	515,4	484,8	479,0	6,1%	4,6%	0,3%	-7,1%	-0,4%
Educación	240,8	256,1	235,4	241,7	205,3	2,6%	-2,2%	-0,1%	-12,8%	-0,4%
Otras actividades de servicios	290,7	299,3	270,9	289,6	250,3	3,2%	-6,8%	-0,2%	-7,6%	-0,3%
Actividades profesionales, científicas y técnicas	596,1	637,5	622,8	625,7	611,5	7,8%	4,5%	0,3%	-1,8%	-0,1%
Actividades financieras y de seguros	253,7	259,6	259,0	250,3	248,1	3,2%	2,1%	0,1%	-4,2%	-0,1%
Explotación de minas y canteras	112,4	109,8	109,3	97,9	98,6	1,3%	-2,8%	0,0%	-9,8%	-0,1%
Actividades artísticas, de entretenimiento y recreación	76,2	80,6	78,3	73,1	70,5	0,9%	2,7%	0,0%	-9,9%	-0,1%
Administración pública y defensa; planes de seguridad soc	105,8	104,4	101,6	100,1	96,1	1,2%	-3,9%	-0,1%	-5,4%	-0,1%
Comercio al por mayor / por menor; rep. de vehíc	1.097,0	1.164,0	1.147,2	1.167,9	1.144,6	14,5%	4,6%	0,6%	-0,2%	0,0%
No definido	93,4	87,5	85,5	86,4	83,9	1,1%	-8,5%	-0,1%	-1,9%	0,0%
Actividades de los hogares individuales	2,5	2,5	2,6	2,5	2,4	0,0%	3,6%	0,0%	-7,7%	0,0%
Actividades de organizaciones y entidades extraterritoriales	3,2	2,9	2,6	3,0	2,8	0,0%	-18,4%	0,0%	6,8%	0,0%
Suministro de electricidad, gas, vapor	13,0	14,3	14,0	14,5	14,3	0,2%	7,6%	0,0%	2,3%	0,0%
Agricultura, ganadería, caza, silvicultura y pesca	342,4	345,6	353,6	349,0	354,2	4,5%	3,3%	0,1%	0,2%	0,0%
Actividades inmobiliarias	84,6	89,9	90,3	91,3	91,8	1,2%	6,7%	0,1%	1,7%	0,0%
Distribución de agua; evacuación y tratamiento de agua	46,1	51,4	49,4	51,8	51,4	0,7%	7,2%	0,0%	3,9%	0,0%
Información y comunicaciones	212,5	230,4	231,9	239,8	241,8	3,1%	9,1%	0,2%	4,3%	0,1%
Actividades de atención de la salud hum	366,9	384,3	375,0	394,5	385,0	4,9%	2,2%	0,1%	2,7%	0,1%
Total general	7.969,6	8.366,6	8.208,6	8.082,5	7.871,7	100,0%	3,0%	3,0%	-4,1%	-4,1%

Fuente: PILA, Cálculos UGPP

Dinámica geográfica y demográfica

Gráfico 10. Variaciones mensuales y del periodo por departamento para cotizantes de aportantes sector privado



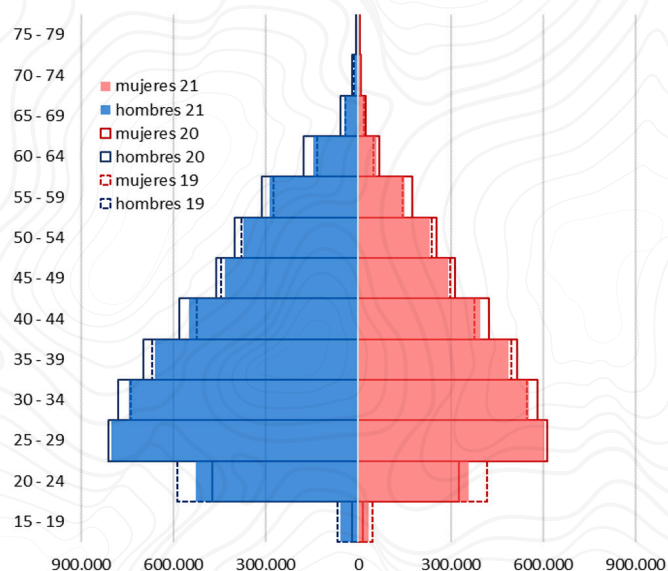
El número de cotizantes dependientes de aportantes privados ha disminuido en la mayoría de los departamentos entre enero 2020 y enero 2021. Los principales decrecimientos se presentan en Casanare y Bolívar que han disminuido el número de cotizantes en un 11,9% y 10,4% respectivamente. En Bogotá, Antioquia y Valle del Cauca los cotizantes han disminuido un 5,9%, 3,0% y 4,7% respectivamente.

Departamento	Total cotizantes	Variaciones mensuales							Variación Ene 20 – Ene 19	Variación Ene 21 – Ene 20
		Ene 21	Mar	Abr	May	Jun	Oct	Nov		
Bogotá, D.C.	2.452.632	-1,1%	-6,8%	-1,2%	-0,5%	1,0%	1,2%	-0,6%	3,8%	-5,9%
Antioquia	1.468.233	-1,0%	-7,4%	0,1%	0,6%	1,7%	1,2%	-0,6%	3,8%	-3,0%
Valle del Cauca	801.654	-1,0%	-7,0%	0,1%	-0,1%	1,4%	0,7%	0,0%	-1,3%	-4,7%
Atlántico	396.244	-0,4%	-7,4%	0,4%	1,2%	1,2%	0,8%	-0,7%	2,4%	-4,4%
Santander	332.893	-0,7%	-9,8%	-1,1%	1,6%	1,7%	1,7%	-0,8%	-1,8%	-4,2%
Cundinamarca	324.144	-2,9%	-6,9%	-0,2%	1,5%	3,5%	-0,3%	-1,7%	1,6%	-0,6%
Bolívar	206.035	-1,4%	-9,2%	-0,8%	-1,2%	1,6%	1,8%	0,2%	1,5%	-10,4%
Risaralda	162.452	-0,9%	-8,3%	0,0%	0,6%	1,4%	0,5%	-0,7%	2,4%	-4,4%
Meta	142.824	-0,7%	-11,3%	-2,4%	0,5%	1,5%	1,9%	-1,9%	0,2%	-9,6%
Caldas	135.629	-1,4%	-8,9%	0,2%	0,8%	2,7%	2,0%	-0,7%	0,8%	-1,3%
Tolima	133.388	-1,3%	-9,6%	1,4%	1,5%	1,7%	1,3%	-1,1%	5,9%	-3,3%
Norte de Santander	132.595	0,4%	-9,2%	1,7%	2,7%	1,4%	0,9%	-1,8%	6,4%	-2,7%
Total Nacional	7.871.716	-0,5%	-7,3%	-0,1%	0,5%	0,7%	1,2%	-0,7%	3,0%	-4,1%

Fuente: PILA, Cálculos UGPP

Gráfico 11. Estructura de población de los cotizantes de enero 2019 , enero 2020 y enero 2021 así como el índice de feminidad por grupos quinquenales de edad

Edad	Índice de feminización de las personas cotizantes por grupos quinquenales				
	Ene 19 (A)	Ene 20 (B)	Ene 21 (C)	Var. (B)-(A)	Var. (C)-(B)
15 - 19	66,3	62,6	59,9	-5,7%	-4,2%
20 - 24	71,4	68,8	67,9	-3,6%	-1,3%
25 - 29	75,4	75,6	75,3	0,3%	-0,5%
30 - 34	74,3	74,6	74,4	0,5%	-0,3%
35 - 39	74,3	74,2	73,9	-0,1%	-0,5%
40 - 44	72,3	72,8	72,3	0,7%	-0,7%
45 - 49	66,9	67,9	67,4	1,6%	-0,7%
50 - 54	62,6	62,9	62,4	0,4%	-0,8%
55 - 59	52,1	55,5	52,0	6,4%	-6,3%
60 - 64	37,3	38,5	40,1	3,3%	4,0%
65 - 69	42,9	43,8	49,5	2,1%	13,0%
70 - 74	52,1	51,3	60,9	-1,6%	18,7%
75-79	68,1	62,3	72,9	-8,5%	16,9%
Total	69,4	69,2	68,9	-0,3%	-0,4%



Fuente: PILA, Cálculos UGPP

El índice de feminidad en enero de 2020 y enero de 2021 se encuentra entre 52 y 76 mujeres por cada 100 hombres cotizando en menores de 55 años con disminución del índice en enero, esta disminución es más fuerte en personas de 50 a 54 años.

Comparado con enero 2020, en enero de 2021 el número de cotizantes mujeres entre 15 y 24 años creció 16,1% cifra menor que la variación de los hombres en ese mismo rango de edad cuyo valor correspondió a 18,5%.

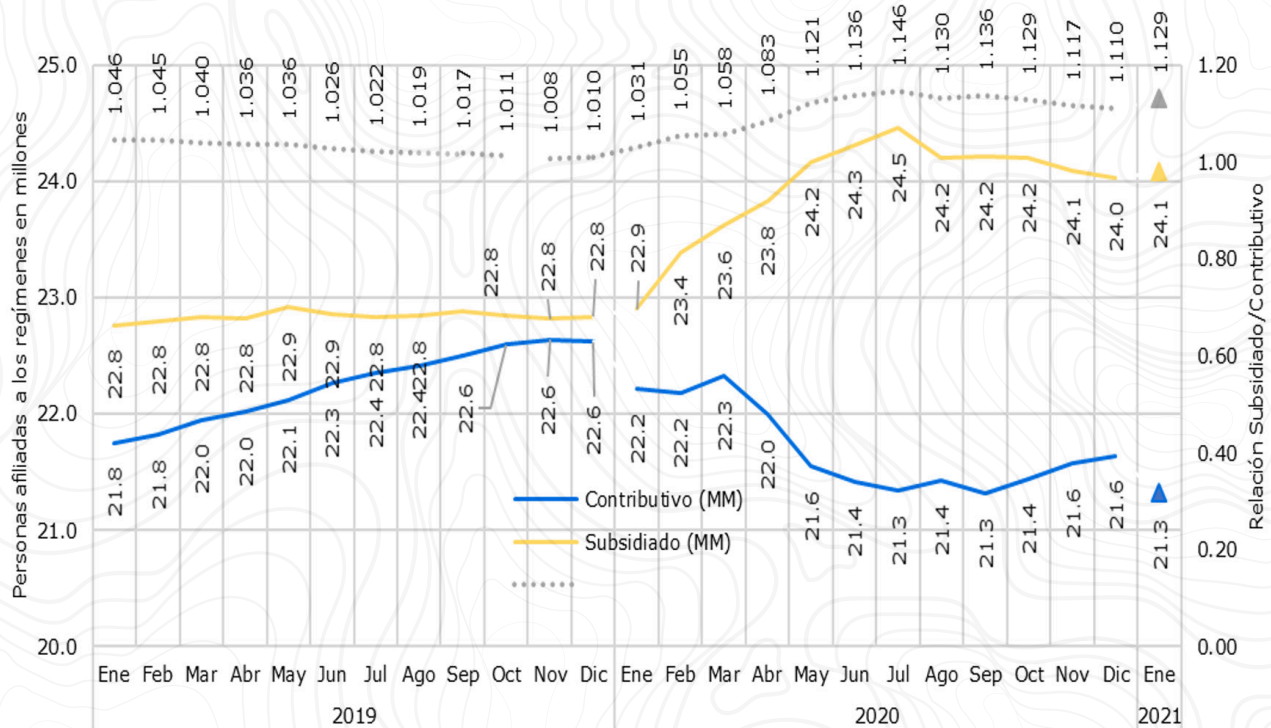
Para las mujeres y hombres entre los 25 y 59 años el crecimiento entre enero de 2020 y enero 2021 fue de -5,7% y -5,0% respectivamente.

Los cotizantes hombres entre 60 y 74 años se vieron afectados en mayor medida que las mujeres en esos mismos rangos de edad, con una variación en el periodo de análisis de -19,0% para los hombres y -13,2% para las cotizantes dependientes mujeres.

Contrastes adicionales de la seguridad social

La disminución en los cotizantes ha impactado de manera significativa la relación entre afiliados al régimen contributivo versus el régimen subsidiado. Para el mes de enero de 2021 se observan 24.071.284 personas afiliadas al régimen subsidiado y 21.316.213 al régimen contributivo, lo que indica que hay 112,9 personas en el subsidiado por cada 100 en el contributivo, frente a 103,1 por cada 100 en enero de 2020, lo que impacta de manera significativa las finanzas de la nación.

Gráfico 12. Total personas afiliadas al régimen contributivo y subsidiado de salud y razón entre los dos



Fuente: BDUA, Cálculos UGPP

Seguimiento a las cotizaciones de los independientes

Dinámica de los cotizantes

A enero de 2021 se reportan 1.920.964 cotizantes independientes, frente a 2.149.725 en diciembre del año anterior, lo que representa un decrecimiento de -10,6%. Si se compara con enero de 2020, se observan 125.737 (-6,1%) cotizantes menos, cifra que asciende entre enero 2020 y 2019 en un 51.653 (7,7%) cotizantes.

De los cotizantes independientes de diciembre 2020, 347.534 (16,1%) no cotizaron en enero 2021 (salieron 24 mil cotizantes más que en el mismo periodo del año anterior). Por su parte, en enero 2021, 113.257(5,9%) no cotizaron en diciembre de 2020 como independientes, 7 mil más que el mismo mes del año anterior. La **Tabla 13** muestra la dinámica de las cotizaciones por rangos salariales.

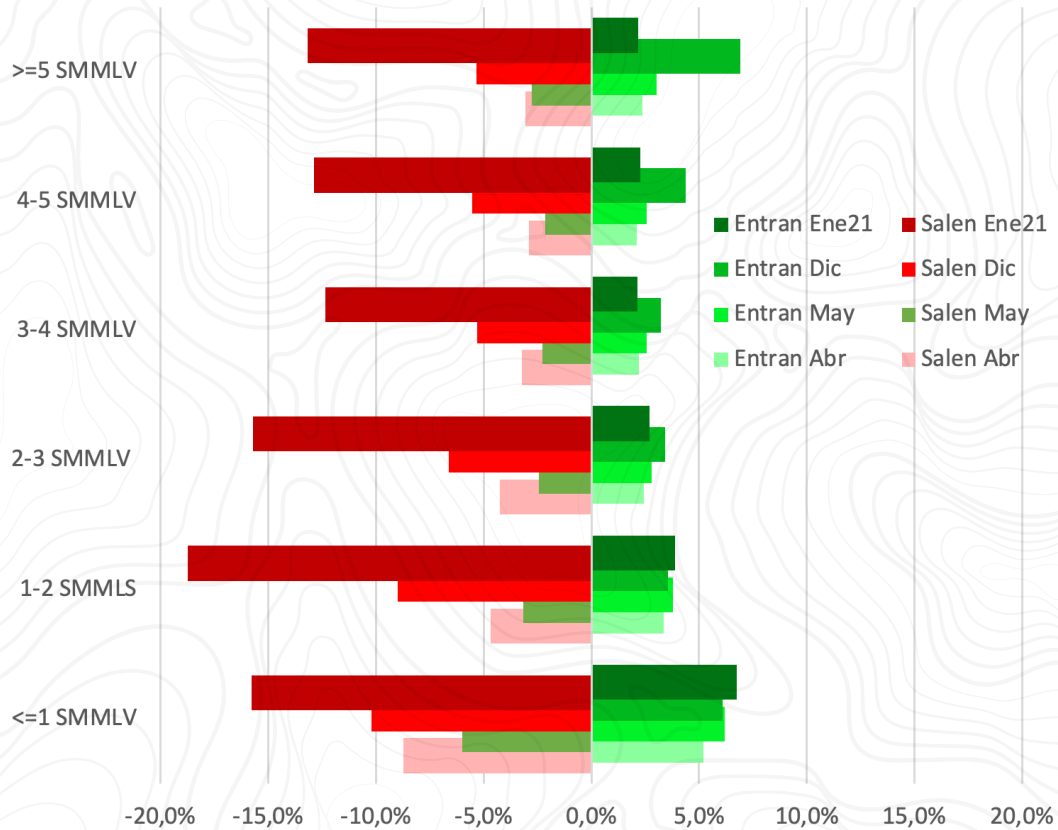
Tabla 13. Total, cotizantes independientes que entran, salen y permanecen entre enero 2021 y diciembre de 2020

Rango Ingreso Base de Cotización	Total de cotizantes (Permanecen)	No cotizan en Diciembre (Salen)	Salen sin novedad de retiro	Salen con novedad de retiro	Ingresan en Diciembre (Entran)	% de cotizantes que salen	% de cotizantes que entran
<=1 SMMLV	1.344.777	251.974	106.293	145.681	97.241	15,8%	6,7%
1 - 2 SMMLV	291.407	67.158	33.935	33.223	11.767	18,7%	3,9%
2 - 3 SMMLV	80.807	15.069	8.582	6.487	2.231	15,7%	2,7%
3 - 4 SMMLV	35.254	4.967	2.732	2.235	773	12,3%	2,1%
4 - 5 SMMLV	16.570	2.449	1.399	1.050	386	12,9%	2,3%
>= 5 SMMLV	38.960	5.917	2.759	3.158	859	13,2%	2,2%
Total	1.807.775	347.534	155.700	191.834	113.257	16,1%	5,9%

Fuente: PILA, Cálculos UGPP

El **Gráfico 13** muestra la dinámica en los meses anteriores. Se resalta el alto porcentaje de cotizantes que salieron en abril y diciembre, fenómeno mucho más acentuado entre los cotizantes del rango de ≥ 5 SMMLV. Por su parte, el porcentaje de cotizantes nuevos en cada mes tiende a aumentar (excluyendo diciembre), principalmente en los rangos más bajos de cotización.

Gráfico 14. Porcentaje de cotizantes dependientes e independientes que salen y entran para los meses de abril, mayo, diciembre 2020 y enero 2021



Fuente: PILA, Cálculos UGPP

Al comparar con el número de cotizantes de enero 2021, se encuentran que 586.446 (28,6%) ya no cotizaron para el mes de enero 2021, comparado con el mismo periodo del año anterior se presentó un incremento en las salidas de 99 mil relaciones laborales. En cuanto a las entradas, se encontraron 457.397 (23,8%) relaciones laborales en enero 2021 que no se encontraban en enero 2020, no obstante, son 76.567 menos que las presentadas entre enero 2019 y enero 2020.

La Tabla 14 muestra el perfil fila de la matriz de transición de los cotizantes independientes que cotizaron en enero 2021 y enero de 2020. Podemos observar que el 93,6% de los cotizantes que cotizaron por 1 SMMLV o menos en febrero también lo realizaron sobre este rango para diciembre, siendo la mayor frecuencia de permanencia entre los dos meses. Se nota que el 20,9% de los independientes que cotizaron de 1 a 2 SMMMLV en enero del 2020 pasaron a cotizar por 1 SMMLV o menos que en enero siendo el mayor porcentaje de disminución de un rango a otro. El mayor aumento de rango de cotización que se presentó en las personas que en 2020 cotizaron de 4 a 5 SMMLV y en diciembre lo realizaron mas de 5 SMMLV.

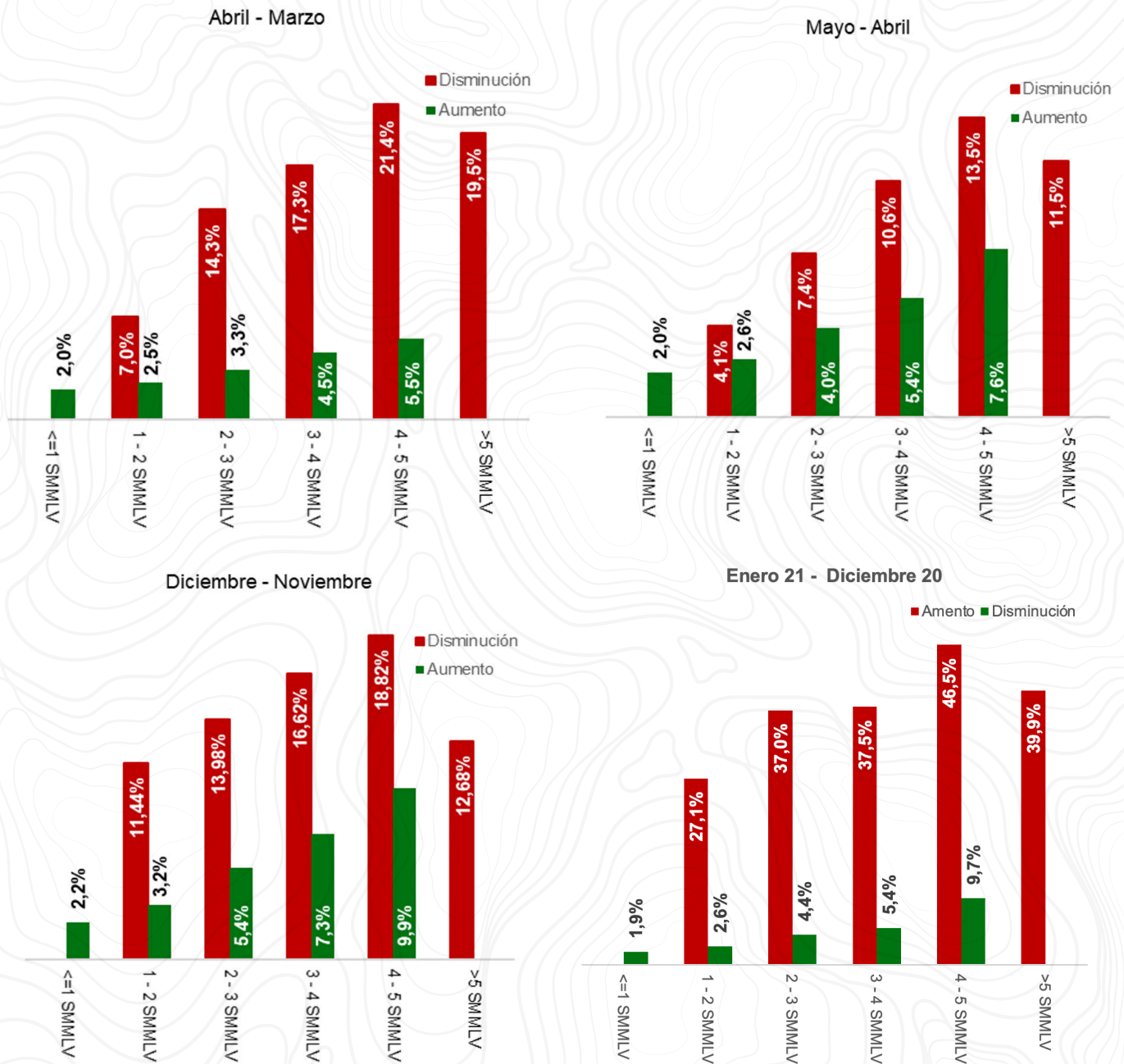
De manera general las disminuciones por rango salarial estuvieron entre el 20% y el 36% y los aumentos entre el 6% y el 21%. Es decir, el promedio de disminución de rango de cotización fue del 29% mientras que el promedio del aumento del rango de cotización fue del 13,6% entre enero 2020 y enero 2021. En promedio del porcentaje de cotizantes que mantuvieron el rango de cotización fue del 64,5%.

Tabla 14. Matriz de transición de los cotizantes independientes que permanecieron en enero 2020 y enero 2021

	<=1 SMMLV	1 - 2 SMMLV	2 - 3 SMMLV	3 - 4 SMMLV	4 - 5 SMMLV	>5 SMMLV	Disminución de rango de cotización	Aumento de rango de cotización
<=1 SMMLV	93,6%	5,0%	0,9%	0,3%	0,1%	0,1%		6,4%
1 - 2 SMMLV	20,9%	68,9%	7,3%	1,7%	0,5%	0,7%	20,9%	10,2%
2 - 3 SMMLV	11,8%	18,4%	56,2%	8,3%	2,6%	2,8%	30,1%	13,7%
3 - 4 SMMLV	7,7%	8,8%	20,1%	47,0%	8,1%	8,2%	36,6%	16,3%
4 - 5 SMMLV	6,0%	6,0%	7,3%	17,1%	42,1%	21,5%	36,4%	21,5%
>5 SMMLV	4,1%	3,6%	3,4%	3,9%	5,9%	79,1%	20,9%	
Promedio de los rangos.						Permanecen	Disminuyen	Aumentan
						64,5%	29,0%	13,6%

Fuente: PILA, Cálculos UGPP

Gráfico 15. Porcentaje de las relaciones laborales que han aumentado y disminuido su rango de cotización de los cotizantes independientes que han permanecido en un par de meses



Fuente: PILA, Cálculos UGPP

Dinámica por sector económico

Para los cotizantes independientes, la mayor variación entre enero de 2020 y enero de 2021 se presentó en las actividades de alojamiento y servicios de comida con una disminución del 13,6%.

Debido a su tamaño, las actividades con el mayor impacto negativo en la variación total del número de cotizantes en periodo enero 2020 y enero 2021 fueron las actividades profesionales científicas y técnicas, con una reducción de 24,0 mil cotizantes y un aporte en la variación total de -0,4 puntos porcentuales.

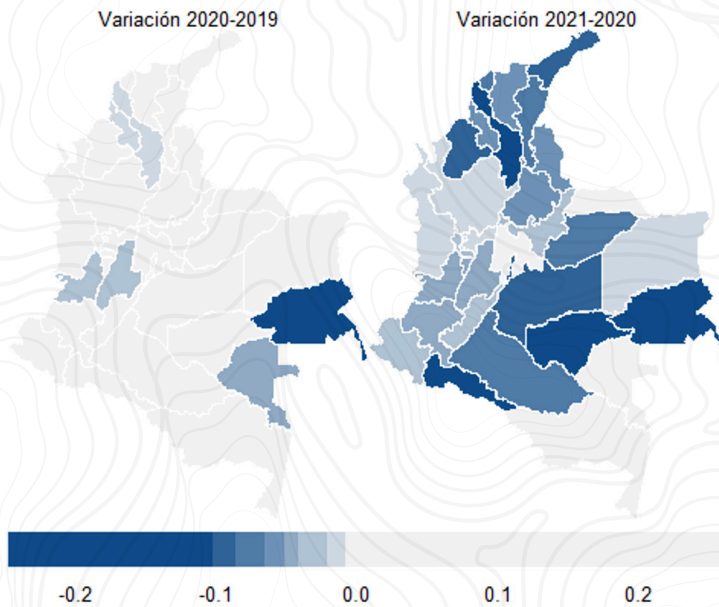
Tabla 15. Distribución de los cotizantes independientes según la sección económica y los contrastes entre enero 2019, enero 2020 y enero 2021

Actividad (Sección CIIU Rev. 4. A.C)	Ene 2019	Dic 2019	Ene 2020	Dic 2020	Ene 2021	Particip. % en el total Ene 2021	Δ% Ene 20 - Ene 19	Contribución	Δ% Anual Ene 21	Contribución
Actividades profesionales, científicas y técnicas	432,3	464,1	441,4	469,1	417,4	21,7%	2,1%	0,5%	-5,4%	-1,2%
Actividades de servicios administrativos y de apoyo	223,6	253,4	231,4	253,3	217,2	11,3%	3,5%	0,4%	-6,2%	-0,7%
Comercio al por mayor / por menor; rep. de vehíc	193,5	203,0	202,7	208,4	192,0	10,0%	4,7%	0,5%	-5,3%	-0,5%
Transporte y almacenamiento	96,0	102,6	103,0	98,0	92,9	4,8%	7,4%	0,4%	-9,8%	-0,5%
Administración pública y defensa; planes de seguridad soc	74,3	86,4	71,8	73,0	62,4	3,3%	-3,4%	0,1%	-13,0%	-0,5%
Industrias manufactureras	67,7	72,3	69,1	67,0	61,0	3,2%	2,0%	0,1%	-11,8%	-0,4%
No definido	240,7	230,2	234,2	246,6	227,1	11,8%	-2,7%	0,3%	-3,0%	-0,3%
Otras actividades de servicios	121,6	135,8	130,7	137,5	123,9	6,4%	7,5%	0,5%	-5,2%	-0,3%
Construcción	58,3	65,2	61,7	61,6	55,3	2,9%	5,8%	0,2%	-10,5%	-0,3%
Agricultura, ganadería, caza, silvicultura y pesca	58,8	64,6	62,6	61,2	56,4	2,9%	6,5%	0,2%	-10,0%	-0,3%
Alojamiento y servicios de comida	40,6	43,7	43,2	41,1	37,4	1,9%	6,4%	0,1%	-13,6%	-0,3%
Educación	60,8	75,1	58,1	72,3	52,5	2,7%	-4,5%	0,1%	-9,5%	-0,3%
Actividades inmobiliarias	47,3	48,1	48,2	45,8	44,0	2,3%	1,9%	0,0%	-8,6%	-0,2%
Actividades de atención de la salud hum	152,2	163,4	155,3	167,3	151,2	7,9%	2,1%	0,2%	-2,6%	-0,2%
Actividades artísticas, de entretenimiento y recreación	26,4	30,8	26,4	30,2	23,4	1,2%	0,0%	0,0%	-11,5%	-0,1%
Actividades de los hogares individuales	8,3	8,3	8,4	8,2	7,7	0,4%	0,6%	0,0%	-7,7%	0,0%
Actividades financieras y de seguros	13,8	14,6	14,3	14,8	13,8	0,7%	3,9%	0,0%	-3,5%	0,0%
Distribución de agua; evacuación y tratamiento de agua	3,7	4,3	3,9	4,5	3,5	0,2%	3,2%	0,0%	-10,2%	0,0%
Explotación de minas y canteras	5,8	6,2	6,0	6,7	5,9	0,3%	2,1%	0,0%	-1,7%	0,0%
Actividades de organizaciones y entidades extraterritoriales	0,2	0,2	0,3	0,4	0,3	0,0%	52,7%	0,0%	20,4%	0,0%
Suministro de electricidad, gas, vapor	0,5	0,8	0,5	0,8	0,7	0,0%	6,4%	0,0%	26,0%	0,0%
Información y comunicaciones	68,5	76,3	73,6	82,0	75,2	3,9%	7,3%	0,3%	2,2%	0,1%
Total general	1.995,0	2.149,4	2.046,7	2.149,7	1.921,0	100%	2,6%	2,6%	-6,1%	-6,1%

Fuente: PILA, Cálculos UGPP

Dinámica geográfica y demográfica

Gráfico 16. Variaciones mensuales y del periodo por departamento para cotizantes independientes



Entre enero 2020 y enero 2021 los cotizantes independientes disminuyeron 6,1%, con una disminución particularmente acentuada en el departamento de Bolívar y Bogotá donde el decrecimiento fue de 11,5% y 9,1% respectivamente.

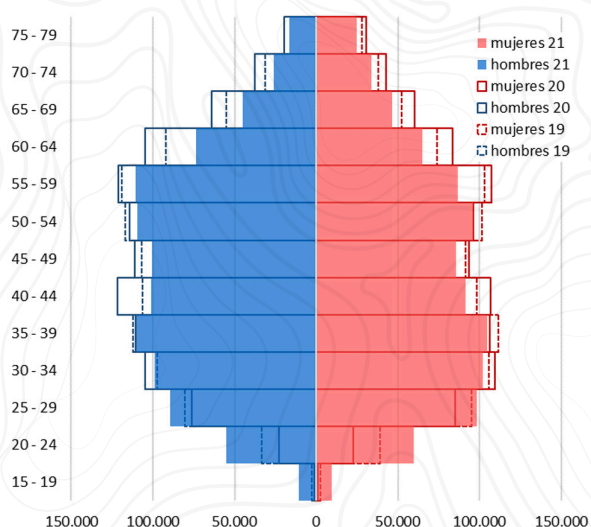
El índice de feminidad en enero 2020 y enero 2021 se encuentra entre 78 y 131 mujeres por cada 100 hombres cotizando en menores de 74 años con aumento del índice en enero 2021, este aumento en el índice de feminidad es más evidente en las personas entre 70 y 74 años (con una diferencia entre enero 2021 y enero 2020 de 14,9 mujeres por cada 100 hombres), seguido de las personas entre los 20 y 24 años con un crecimiento de 8,9 mujeres por cada 100 hombres entre el periodo de análisis.

Departamento	Total cotizantes	Variaciones mensuales							Variación Ene 20 – Ene 19	Variación Ene 21 – Ene 20
		Ene 21	Mar	Abr	May	Jun	Oct	Nov		
Bogotá, D.C.	639.057	-1,5%	-4,3%	0,6%	1,2%	0,3%	-0,2%	-3,8%	0,4%	-9,1%
Antioquia	286.137	-0,3%	-3,1%	0,8%	1,4%	1,4%	0,6%	-3,5%	6,9%	-1,5%
Valle del Cauca	175.740	0,5%	-2,3%	0,2%	0,8%	1,1%	0,9%	-3,6%	-4,1%	-5,2%
Santander	95.224	-0,3%	-3,2%	0,2%	1,2%	1,8%	0,6%	-2,5%	1,5%	-6,5%
Cundinamarca	91.576	1,8%	-2,4%	1,1%	0,9%	1,8%	0,7%	-4,6%	5,9%	1,9%
Atlántico	64.856	1,5%	6,9%	-0,3%	-6,6%	1,2%	-0,8%	-8,4%	3,8%	-7,2%
Risaralda	46.714	0,6%	-2,6%	4,2%	-0,4%	1,7%	0,8%	-3,3%	0,2%	-2,9%
Boyacá	43.077	1,0%	-3,7%	0,9%	1,4%	1,4%	1,0%	-4,7%	2,3%	-4,1%
Tolima	40.728	0,1%	-2,2%	0,6%	1,5%	2,4%	1,1%	-3,9%	-2,7%	-4,9%
Caldas	40.112	0,2%	-2,4%	0,3%	0,0%	1,6%	0,9%	-2,7%	1,8%	-2,1%
Bolívar	39.826	-1,2%	-6,3%	0,8%	0,7%	2,7%	1,6%	-9,1%	-1,2%	-11,5%
Norte de Santander	39.066	1,4%	-2,4%	-0,2%	0,7%	2,2%	0,1%	-5,3%	1,9%	-6,2%
Total Nacional	1.920.964	0,3%	-3,1%	0,5%	0,7%	1,3%	0,2%	-4,5%	2,5%	-6,1%

Fuente: PILA, Cálculos UGPP

Comparado con enero de 2020, en enero del 2021 el número de cotizantes mujeres entre 15 y 29 años creció 54,3% cifra menor que la variación de los hombres en ese mismo rango de edad cuyo valor correspondió a 55,4%. Para las mujeres y hombres entre los 30 y 59 años el crecimiento entre enero 2020 y enero 2021 fue de -8,5% y -7,8% respectivamente. De manera similar, en las personas mayores de 60 años se aprecia una reducción en mayor medida del número de cotizantes hombres con una disminución del 29,8% comparado con la disminución de 23,6% de las mujeres cotizantes independientes.

Gráfico 17. Estructura de población de los cotizantes de enero de 2020 y enero de 2021 así como el índice de feminidad por grupos quinquenales de edad



Edad	Índice de feminización de las personas cotizantes por grupos quinquenales				
	Ene 19 (A)	Ene 20 (B)	Ene 21 (C)	Var. (B)-(A)	Var. (C)-(B)
15 - 19	92,2	97,6	91,4	5,9%	-6,4%
20 - 24	116,6	99,9	108,8	-14,4%	8,9%
25 - 29	118,6	112,1	110,2	-5,5%	-1,7%
30 - 34	108,5	104,4	103,3	-3,8%	-1,0%
35 - 39	99,1	96,3	95,5	-2,9%	-0,8%
40 - 44	92,1	87,8	90,6	-4,7%	3,1%
45 - 49	85,3	84,3	85,5	-1,2%	1,3%
50 - 54	86,7	84,3	87,9	-2,7%	4,3%
55 - 59	86,6	88,7	78,3	2,4%	-11,7%
60 - 64	80,3	79,9	88,7	-0,4%	11,0%
65 - 69	94,8	94,1	103,1	-0,8%	9,6%
70 - 74	122,4	114,3	131,4	-6,6%	14,9%
75 - 79	144,2	154,9	150,7	7,4%	-2,7%
Total	98,4	95,7	97,2	-2,8%	1,6%

Fuente: PILA, Cálculos UGPP

Monto de las cotizaciones

Comportamiento de los aportes

El monto de cotización acumulado entre enero 2020 y enero de 2021 disminuyó en comparación al mismo periodo del año 2019 en 3,2 billones (-4,8%), principalmente debido a el Decreto 558 de 2020, que permitió a los empleadores del sector público y privado y a los trabajadores independientes, cotizar al Sistema General de Pensiones por el 3% del IBC durante los meses de abril y mayo.

El promedio de cotización disminuye en el periodo de análisis 0,8% comparado con el año 2020, los cotizantes independientes y dependientes por su parte presentan variaciones en el monto de cotización acumulado inferiores al -1,2% y del promedio de cotización por debajo del 1,0%.

Para los cotizantes dependientes la menor variación del monto de cotización y del promedio de cotización se presenta en los cotizantes con rango de IBC entre 1 y 2 SMMLV con -10,4% y -4,2% respectivamente. Los rangos entre 1 y 2 SMMLV y mayor a 5 SMMLV son los más afectados en los independientes con variaciones anuales del periodo de análisis comprendidas entre -8,1% y -1,6%.

Tabla 16. Total pagos a la cotización, variaciones del periodo

Rango Ingreso Base de Cotización	Acumulado en Millones		Variación	Promedio		Variación
	Ene 19-Ene 20 (A)	Ene 20-Ene 21 (B)	(A)-(B)	Ene 19-Ene 20 (C)	Ene 20-Ene 21 (D)	(C)-(D)
Dependientes	\$ 59.915.219	\$ 56.948.530	-5,0%	\$ 463.670	\$ 460.753	-0,6%
<=1 SMMLV	\$ 8.193.752	\$ 7.803.970	-4,8%	\$ 156.718	\$ 155.399	-0,8%
1 - 2 SMMLV	\$ 14.001.228	\$ 12.823.890	-8,4%	\$ 315.748	\$ 305.877	-3,1%
2 - 5 SMMLV	\$ 16.046.418	\$ 15.255.317	-4,9%	\$ 685.442	\$ 680.284	-0,8%
>5 SMMLV	\$ 21.673.822	\$ 21.065.352	-2,8%	\$ 2.383.592	\$ 2.347.584	-1,5%
Independientes	\$ 8.113.331	\$ 7.839.646	-3,4%	\$ 289.020	\$ 286.396	-0,9%
<=1 SMMLV	\$ 3.590.207	\$ 3.548.723	-1,2%	\$ 179.883	\$ 181.677	1,0%
1 - 2 SMMLV	\$ 1.676.815	\$ 1.596.127	-4,8%	\$ 324.034	\$ 317.030	-2,2%
2 - 5 SMMLV	\$ 1.512.573	\$ 1.442.538	-4,6%	\$ 654.247	\$ 651.155	-0,5%
>5 SMMLV	\$ 1.333.736	\$ 1.252.259	-6,1%	\$ 2.202.827	\$ 2.183.856	-0,9%
Total cotización	\$ 68.028.550	\$ 64.788.176	-4,8%	\$ 432.523	\$ 429.135	-0,8%

* Los montos de cotización son a valores constantes de enero 2021

Excluyendo el subsistema de pensión para eliminar los efectos del Decreto 558 de 2020, es posible observar que durante el periodo de análisis los montos acumulados de cotización disminuyen para los dependientes 1,8% y para los independientes 1,3%, en total se reduce el monto de cotización acumulado 579 mil millones de pesos (-1,7%).

Los promedios de cotización excluyendo el subsistema de pensión toman valores comprendidos entre 0,6% y 3,3%. Para los independientes el rango de IBC con mayor afectación durante el periodo de análisis fue el de mayor a 5 SMMLV con una reducción del monto de cotización acumulado de 5,0%.

Los dependientes por su parte presentan una menor variación enero 2019-enero 2020 y enero 2020-enero 2021, para las cotizaciones entre 1 y 2 SMMLV con un -4,7%.

Tabla 17. Total pagos a la cotización, variaciones del periodo y contraste entre enero 2020 y enero 2021 – sin incluir pensión

Rango Ingreso Base de Cotización	Acumulado en Millones		Variación	Promedio		Variación
	Ene 19-Ene 20 (A)	Ene 20-Ene 21 (B)	(A)-(B)	Ene 19-Ene 20 (C)	Ene 20-Ene 21 (D)	(C)-(D)
Dependientes	\$ 29.572.769	\$ 29.049.806	-1,8%	\$ 228.840	\$ 235.355	2,8%
<=1 SMMLV	\$ 3.970.203	\$ 3.940.632	-0,7%	\$ 75.938	\$ 78.429	3,3%
1 - 2 SMMLV	\$ 6.121.624	\$ 5.835.439	-4,7%	\$ 138.062	\$ 139.745	1,2%
2 - 5 SMMLV	\$ 7.864.841	\$ 7.707.646	-2,0%	\$ 335.895	\$ 344.389	2,5%
>5 SMMLV	\$ 11.616.101	\$ 11.566.089	-0,4%	\$ 1.276.524	\$ 1.290.860	1,1%
Independientes	\$ 4.325.459	\$ 4.269.455	-1,3%	\$ 154.127	\$ 156.076	1,3%
<=1 SMMLV	\$ 2.094.443	\$ 2.104.271	0,5%	\$ 104.943	\$ 107.764	2,7%
1 - 2 SMMLV	\$ 817.934	\$ 802.884	-1,8%	\$ 158.122	\$ 159.581	0,9%
2 - 5 SMMLV	\$ 745.257	\$ 727.611	-2,4%	\$ 322.419	\$ 329.006	2,0%
>5 SMMLV	\$ 667.825	\$ 634.689	-5,0%	\$ 1.102.844	\$ 1.109.966	0,6%
Total de cotizantes	\$ 33.898.229	\$ 33.319.261	-1,7%	\$ 215.513	\$ 220.959	2,5%

* Los montos de cotización son a valores constantes de enero 2021

Fuente: PILA, Cálculos UGPP

Para el mes de enero del 2020 el monto de cotización ascendió a 4,91 billones de pesos, 35,4 mil millones de pesos más que lo recaudado en el mes de enero 2020. Para los independientes el monto de cotización disminuyó 3,0% comparado con enero 2021, el rango de IBC de hasta 1 SMMLV fue el más afectado con una reducción de 3,4%. Para los dependientes la variación anual de enero 2021 fue de -0,4%, siendo el rango de IBC entre 1 y 2 SMMLV el más afectado con una disminución de 20,2 mil millones de pesos (-3,1%).

Tabla 18. Total pagos a la cotización, variaciones mensuales y contraste entre febrero y diciembre de 2020

Rango Ingreso Base de Cotización	Monto de cotización en millones			Variación	Variación
	Ene 19 (A)	Ene 20 (B)	Ene 21 (C)	(B)-(A)	(C)-(B)
Dependientes	\$ 4.184.968	\$ 4.366.075	\$ 4.348.360	4,3%	-0,4%
<=1 SMMLV	\$ 641.327	\$ 650.567	\$ 630.354	1,4%	-3,1%
1 - 2 SMMLV	\$ 1.008.087	\$ 1.071.413	\$ 1.043.819	6,3%	-2,6%
2 - 5 SMMLV	\$ 1.141.658	\$ 1.200.666	\$ 1.209.834	5,2%	0,8%
>5 SMMLV	\$ 1.393.896	\$ 1.443.429	\$ 1.464.353	3,6%	1,4%
Independientes	\$ 544.604	\$ 583.876	\$ 566.172	7,2%	-3,0%
<=1 SMMLV	\$ 273.834	\$ 284.908	\$ 275.296	4,0%	-3,4%
1 - 2 SMMLV	\$ 96.654	\$ 102.783	\$ 102.039	6,3%	-0,7%
2 - 5 SMMLV	\$ 86.831	\$ 96.723	\$ 95.096	11,4%	-1,7%
>5 SMMLV	\$ 87.285	\$ 99.461	\$ 93.741	13,9%	-5,8%
Total de cotizantes	\$ 4.729.573	\$ 4.949.950	\$ 4.914.532	4,7%	-0,7%

* Los montos de cotización son a valores constantes de enero 2021

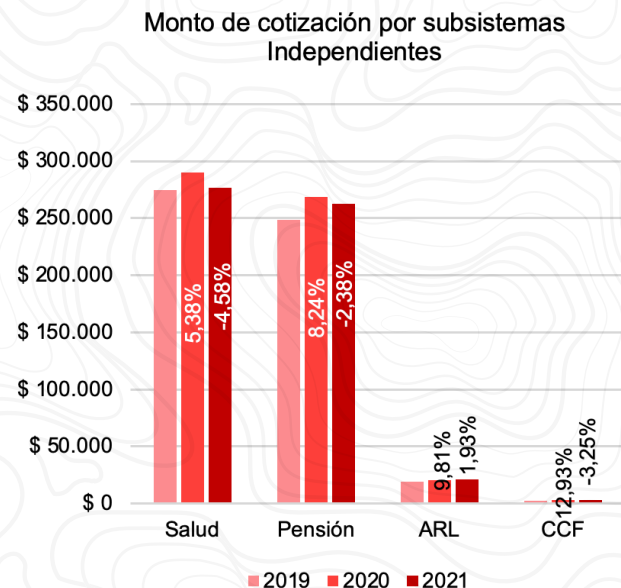
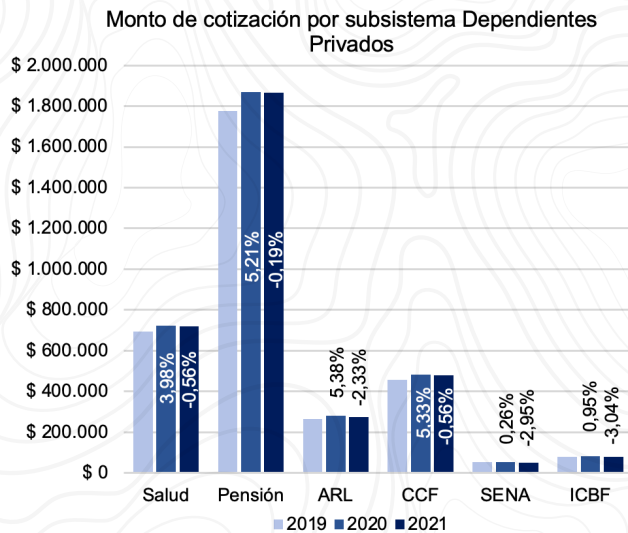
Fuente: PILA, Cálculos UGPP

Resumen del comportamiento del monto de cotización por subsistema

Al observar los montos de cotización por cada subsistema de la seguridad social, se observa un leve incremento en el recaudo para enero 2020 frente al enero 2019 tanto en salud como pensión como arl, mientras que para enero 2021 se observa un leve decrecimiento en los tres subsistemas llegando a ser cerca del 0,56% en salud y 0,19% en pensión.

Para los dependientes los aportes a ICBF son los que ven afectados en mayor medida, con una reducción anual de enero 2021 de 3,0%, seguido de los aportes a SENA y ARL, con variaciones de 2,9% y 2,3% respectivamente. El subsistema de salud para los independientes es el más afectado, con una reducción de 13,3 mil millones (4,6%).

Grafico 18. Contraste enero de 2019, enero 2020 y enero 2021, aportes por subsistema para dependientes e independientes



Subsistemas	Dep. Sector Privado			Independientes		
	2019	2020	2021	2019	2020	2021
Salud	695.295	722.964	718.934	274.916	289.708	276.438
Pensión	1.777.554	1.870.170	1.866.597	248.233	268.684	262.293
ARL	265.687	279.971	273.455	18.872	20.724	21.124
CCF	457.509	481.885	479.182	2.583	2.917	2.822
SENA	53.683	53.822	52.234	-	-	-
ICBF	80.573	81.341	78.869	-	-	-

Notas técnicas

- La información para este informe se tomó con base en la Planilla Integrada de Aportes (PILA) con corte de pago 12 de marzo de 2021.
- La información presenta dos desagregaciones temáticas: cotizantes independientes y dependientes. Así mismo, hace énfasis en los dependientes de sector privado, donde se usa una base construida por la UGPP de entidades y empresas públicas, con información pública: SECOP, DATOS.GOV, Entidades Territoriales, Base de empresas DIAN (ENVIADA MIN HACIENDA), y los tipos de afiliación 1 (dependiente), 2 (servicio doméstico) y 22 (profesor est particular).
- El reporte desagrega las relaciones aportante – cotizantes - periodo, y recaudos, con base en un IBC de referencia, que se construye como el máximo del IBC de los subsistemas (salud, pensión, ARL y CCF).
- Los montos de cotización son la suma de los aportes de pensiones, salud, ARL, CCF, parafiscales SENA y ICBF en cada relación laboral.
- La actividad económica se toma de la actualización más reciente del Registro Único Tributario – RUT. Cuando no es posible el cruce con RUT, se toma información de actividad económica de PILA.
- La información de ubicación de las personas se toma de la Caja de Compensación familiar y la información de fecha de nacimiento y sexo se toma de la base de RUAF a la fecha de corte de publicación